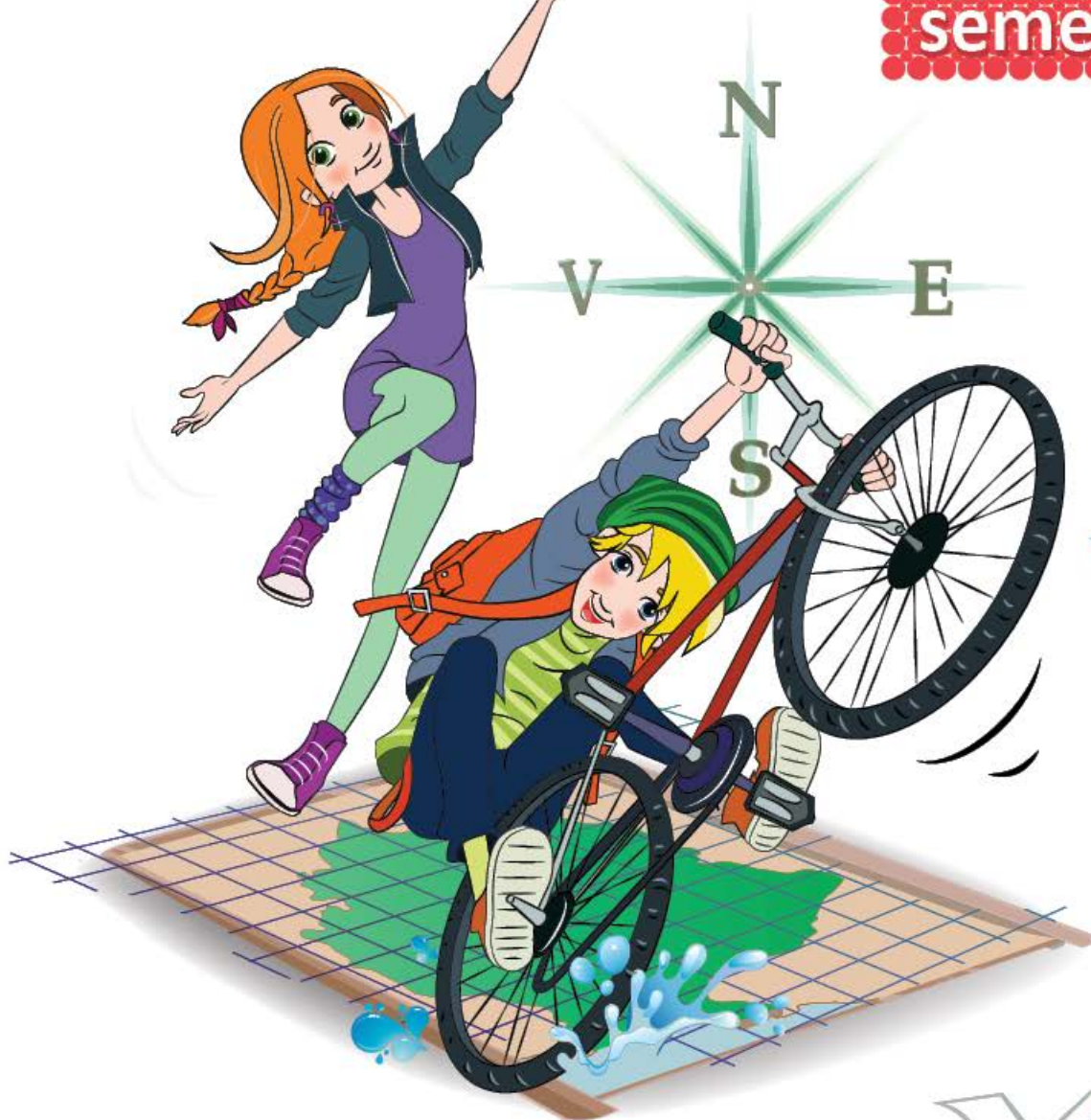


GEOGRAFIE

Manuela Popescu • Ștefan Pacearcă

Clasa a IV-a

semestrul I



Acest manual este proprietatea Ministerului Educației Naționale și Cercetării Științifice.

Manualul școlar a fost aprobat prin Ordinul ministrului educației naționale și cercetării științifice nr. 5705 din 03.11.2016, în urma evaluării, și este realizat în conformitate cu programa școlară aprobată prin Ordinul ministrului educației naționale nr. 5003 din 02.12.2014.



Ministerul Educației Naționale și Cercetării Științifice

GEOGRAFIE

Manuela Popescu • Ștefan Pacearcă

Clasa a IV-a

semestrul I



Editura INTUITEXT

 **intuitext**
grup SOFTWIN

Disciplina: **Geografie**
Clasa: **a IV-a, semestrul I**
Număr de pagini/ volum: **64**

ACEST MANUAL A FOST FOLOSIT DE						
Anul	Numele elevului	Clasa	Școala	An școlar	Starea manualului*	
					la primire	la returnare
1						
2						
3						
4						

*Starea manualului se înscrie folosind termenii: *nou, bun, îngrijit, nesatisfăcător, deteriorat.*

Cadrele didactice vor controla dacă numele elevului este scris corect. Elevii nu trebuie să facă niciun fel de însemnări pe manual.

Copyright © 2016 – **Editura INTUITEXT**

Toate drepturile rezervate Editurii INTUITEXT.

Nicio parte din acest volum nu poate fi copiată fără permisiunea scrisă a Editurii INTUITEXT.

Descrierea CIP a Bibliotecii Naționale a României

POPESCU, MANUELA

Geografie : clasa a IV-a / Manuela Popescu, Ștefan Pacearcă. -

București : Intuitext, 2016

2 vol.

ISBN 978-606-8681-69-6

Semestrul 1. - 2016. - ISBN 978-606-8681-67-2

I. Pacearcă, Ștefan

913(498)(075)

Editura INTUITEXT

București, b-dul Dimitrie
Pompeiu nr. 10A,
Clădirea Conect 1, etaj 1,
zona A, biroul nr. 2, sector 2

Departamentul vânzări:

Telefon: 0372.156.300

Fax: 021.233.07.63

vanzari@intuitext.ro

www.intuitext.ro

Referenți:

Prof. univ. dr. Marin Manolescu – Universitatea București

Conf. univ. dr. Luminița Mihaela Drăghicescu – Universitatea „Valahia” Târgoviște

Prietenii mei

Maria



Luca



IMPORTANT

Toate secvențele de predare-învățare
au animații în manualul digital!



● Activitate interactivă în
● manualul digital



● Film sau animație în
● manualul digital



● Imagine cu sau fără sunet
● în manualul digital

Cuprins

Prietenii mei, Maria și Luca 3

1 Locuri din jurul meu

5

COMPETENȚE

- 1.1 Identificarea unor termeni geografici în texte/ contexte/ situații de învățare diferite;
- 1.2 Precizarea, în cuvinte proprii, a sensului termenilor geografici de bază;
- 2.1 Aplicarea unor elemente și operații matematice minime în înțelegerea unor situații reale observate;
- 2.2 Aplicarea unor elemente și cunoștințe dobândite la alte discipline (științe ale naturii, istorie, științe sociale) în descrierea și explicarea realității înconjurătoare;
- 3.1 Identificarea poziției elementelor reprezentate pe hartă;
- 3.2 Utilizarea semnelor și a altor reprezentări convenționale;
- 3.3 Raportarea corectă a poziției unor elemente pe reprezentările cartografice;
- 3.4 Utilizarea unor reprezentări grafice și cartografice simple;
- 4.1 Dezvoltarea curiozității de cunoaștere a elementelor geografice caracteristice orizontului local, țării și lumii contemporane.

Ce este geografia?	6
Orizontul. Linia orizontului	7
Punctele cardinale. Mijloace de orientare	9
Orientarea în orizontul apropiat (I)	
1. Planul clasei	11
2. Planul școlii	13
Orientarea în orizontul apropiat (II)	
1. Planul locuinței	15
2. Planul cartierului și al localității	17
Hărți ale orizontului local	19
Orizontul local. Relieful, apele și vegetația	22
Orizontul local. Populație, așezări, activități ale oamenilor	26
De la localitatea natală la regiune și țară	28
Modificări din jurul meu. Repere de timp	30
Recapitulare	32
Evaluare	33
Lectură facultativă:	
Cum să te orientezi în spațiul apropiat	34

2 România – geografie generală

35

COMPETENȚE

- 2.2 Aplicarea unor elemente și cunoștințe dobândite la alte discipline (științe ale naturii, istorie, științe sociale) în descrierea și explicarea realității înconjurătoare;
- 2.3 Identificarea unor fenomene și procese cu caracter geografic din mediul înconjurător al orizontului local, al regiunii, țării și continentului;
- 3.1 Identificarea poziției elementelor reprezentate pe hartă;
- 3.2 Utilizarea semnelor și a altor reprezentări convenționale;
- 4.3 Dezvoltarea interesului pentru cunoașterea și înțelegerea diversității naturale și umane.

Vecinii și granițele României	36
Relieful României – caracteristici generale	39
Clima României	42
Apele României. Râurile și Dunărea	45
Apele României. Lacurile și Marea Neagră	48
Vegetația, animalele și solurile din România	51
Locuitorii și așezările omenești	55
Activitățile economice din România	58
Recapitulare	62
Evaluare	63
Lectură facultativă:	
Munții Bucegi, după Simion Mehedinți	64

LOCURI DIN JURUL MEU



Vei identifica anumiți termeni geografici în texte sau contexte ori în situații de învățare diferite:

- vei recunoaște termeni geografici în realitatea înconjurătoare.

1.1

Vei preciza, în cuvinte proprii, sensul termenilor geografici de bază:

- vei utiliza terminologia specifică geografiei în contexte variate prin: explicarea semnificației termenilor, completarea textelor lacunare și formularea unor enunțuri proprii.

1.2

Vei aplica unele elemente și operații matematice minime în înțelegerea unor situații reale observate:

- vei aplica deprinderile de calcul matematic pentru măsurarea sau estimarea distanțelor în orizontul local și apropiat (în utilizarea scării de proporție, realizarea unor planuri simple ale locuinței, ale clasei, ale școlii, în calculul suprafeței unor figuri geometrice, a unor distanțe între localități reprezentate pe hartă).

2.1

Vei aplica unele elemente și cunoștințe dobândite la alte discipline (științe ale naturii, istorie, științe sociale) în descrierea și explicarea realității înconjurătoare:

- vei aplica cunoștințele dobândite la științe ale naturii pentru explicarea reperelor de timp.

2.2

Vei identifica poziția elementelor reprezentate pe hartă:

- vei localiza, în spațiul real și pe hartă, poziția unor obiecte, a unor construcții, a unor ape și forme de relief, cu ajutorul unor repere și al punctelor cardinale.

3.1

Vei utiliza semne și alte reprezentări convenționale:

- vei descoperi, explica și utiliza semne sau reprezentări convenționale desenate pe hărți ale orizontului local;
- vei realiza concordanțe între elementele reale, existente în orizontul local și reprezentările convenționale, existente pe diverse hărți.

3.2

Vei raporta corect poziția unor elemente pe reprezentările cartografice:

- vei indica pozițiile în plan sau pe hartă ale unor obiective necesare pentru orientare.

3.3

Vei utiliza unele reprezentări grafice și cartografice simple:

- vei proiecta diverse reprezentări ale orizontului apropiat: planul locuinței, al clasei, al școlii tale sau al cartierului tău;
- vei completa semne convenționale, forme grafice pe hărți, texte lacunare cu noțiuni sau concepte specifice reprezentărilor în plan sau pe harta geografică.

3.4

Îți vei satisface curiozitatea de cunoaștere a elementelor geografice caracteristice orizontului local, țării și lumii contemporane:

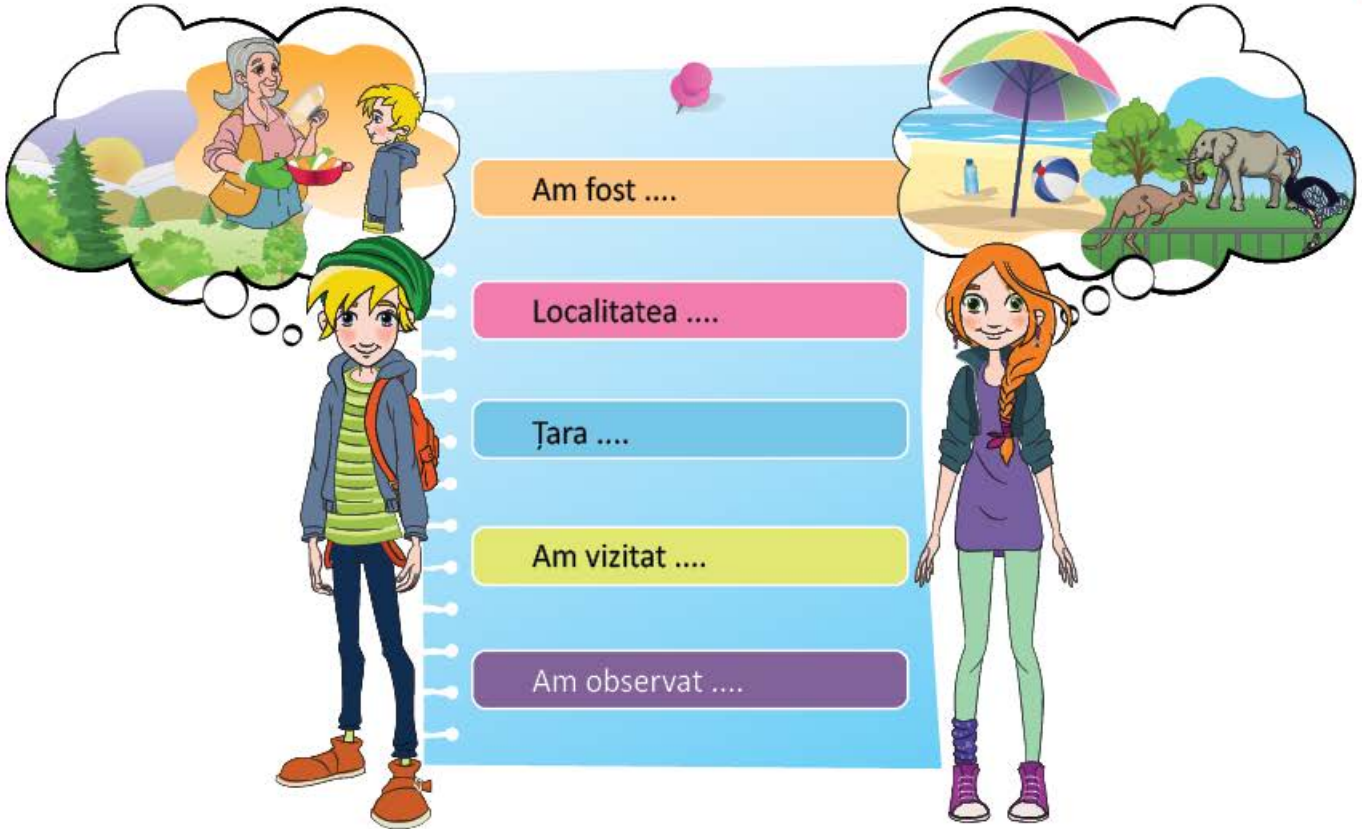
- vei accesa alte surse de informare pentru lărgirea orizontului tău de cunoaștere.

4.1

Ce este geografia?

Luca și Maria au avut o vacanță plină de peripeții. Tu unde ai petrecut vacanța de vară? Ce ți-a plăcut cel mai mult?

DESCOPERĂ!



- 1 Completează fișa vacanței tale de vară. Aducă fotografii, desenează sau descrie ce te-a impresionat în mod deosebit (Exemple: *locuri, fenomene, întâmplări, oameni*). Prezintă fișa de vacanță colegilor tăi.

IMPORTANT

- Când observi, descrii și ești curios în legătură cu ceea ce se întâmplă în jurul tău (locuri, fenomene, legăturile dintre acestea, oameni), începi să gândești ca un geograf.
- Încă din timpuri străvechi, omul a simțit nevoia de a cunoaște mediul în care trăiește și de a se localiza în spațiul terestru. Așa a apărut geografia, știința care studiază și descrie Pământul.

ATELIER DE CREAȚIE – Deschide fereastra spre lume!

- 2 **Lucrați în grup.** Desenați o fereastră deschisă și scrieți ce ați vrea să aflați despre mediul înconjurător, cu ajutorul geografiei. Fiți cât mai creativi și decorați ramele ferestrei.

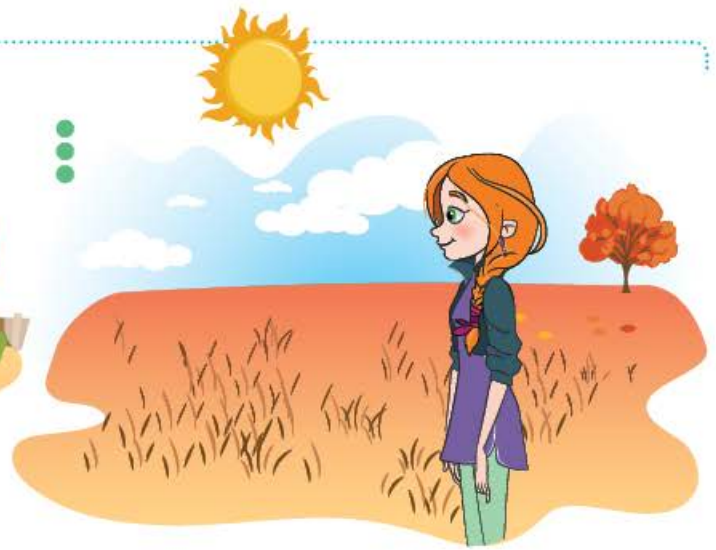
Orizontul. Linia orizontului

În vacanța de vară, Luca și Maria au fost în vizită la bunici. Cel mai mult lui Luca îi plăcea să iasă în curte și să privească spre grădină. Oare ce se află dincolo de grădina bunicilor?

OBSERVĂ ȘI DESCOPERĂ!



Orientare în spațiu închis



Orientare în spațiu deschis

- 1 Care este diferența dintre orientarea într-un spațiu închis și orientarea într-un spațiu deschis?
- 2 Care sunt corpurile din jurul lui Luca? Denumeste corpurile *mai apropiate* sau *mai depărtate* de Luca.
- 3 Care sunt corpurile care-l împiedică pe Luca să observe ce se află dincolo de grădină? Urmărește cu degetul, pe imagine, linia care limitează privirea lui Luca și descrie forma acesteia.
- 4 Observă imaginea în care se află Maria și descrie spațiul din jurul ei. Până unde poate privi Maria? Trasează cu degetul, pe imagine, linia care limitează privirea Mariei și descrie forma acesteia.

IMPORTANT

- **Linia orizontului** este linia imaginară unde, aparent, cerul se unește cu pământul.
- **Orizontul** este spațiul care ne înconjoară până la linia orizontului.
- Orizontul și linia orizontului se schimbă în funcție de locul în care se află cel care observă și de înălțimea aceluși loc. Astfel, linia orizontului poate să apară mai apropiată sau mai depărtată.
- În funcție de tipul peisajului observat, linia orizontului poate fi dreaptă sau sub formă de linie curbă, linie frântă etc.

- 5 Ieși în curtea școlii, privește în zare și descrie linia orizontului. Enumeră corpurile situate între tine și linia orizontului. Compară dimensiunile acestora. Ce observi?
- 6 Observă următoarele imagini și descrie, pentru fiecare, linia orizontului.



- Cum va arăta linia orizontului, dacă Luca urcă pe munte?

- 7 Notează pe caiet numărul fiecărei imagini, apoi desenează în dreptul numărului linia orizontului așa cum arată ea în imagine. Explică de ce linia orizontului are forme diferite.



- 8 Geografia... în orarul tău!

Limbă și comunicare

Caută în dicționar două expresii în care este folosit cuvântul *orizont* și alcătuieste enunțuri cu acestea.

Matematică

Identifică trei fotografii diferite, în care linia orizontului să fie o dreaptă, o linie curbă și o linie frântă. Prezintă-le colegilor tăi!

Arte vizuale și abilități practice

Descoperă, folosind Internetul, trei picturi celebre, în care este surprinsă linia orizontului.

Punctele cardinale. Mijloace de orientare

Maria este foarte curioasă să afle dacă prietenul ei, Luca, a greșit vreodată drumul spre școală. Tu cum te orientezi pentru a nu greși drumul spre școală?

AMINTEȘTE-ȚI!

- 1 Ce este busola? Ce direcție indică acul magnetic, indiferent cum ai întoarce busola?

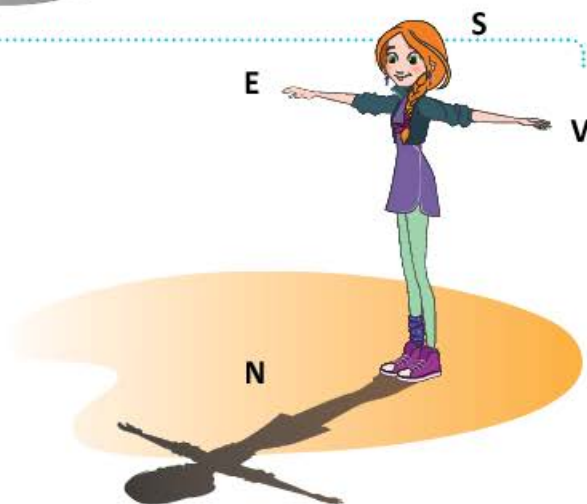


Busola a fost inventată de chinezi, în Antichitate.

OBSERVĂ!

- 2 Observă parcursul Soarelui de-a lungul unei zile. Descoperă cum te poți orienta ziua cu ajutorul lui!

- Observă poziția Soarelui pe cer, la amiază. Așază-te cu spatele spre Soare. Unde se află umbra corpului tău?
- Observă aceste aspecte în alte două momente ale zilei: dimineața și seara.



• Sud (S)
sau miazăzi

• Est (E)
sau răsărit

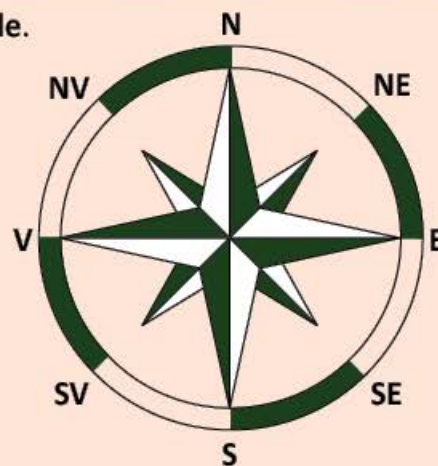
• Vest (V)
sau apus



• Nord (N) sau
miazănoapte

IMPORTANT

- Orizontul are patru direcții principale numite **puncte cardinale**.
- Punctele cardinale sunt:
 - ✗ est (E) sau răsărit (locul de unde răsare Soarele);
 - ✗ vest (V) sau apus (locul unde apune Soarele);
 - ✗ sud (S) sau miazăzi (locul de pe orizont în dreptul căruia Soarele se află la amiază);
 - ✗ nord (N) sau miazănoapte (direcția opusă sudului).
- Între punctele cardinale se află **punctele intercardinale**:
 - ✗ între N și E: nord-est (NE);
 - ✗ între N și V: nord-vest (NV);
 - ✗ între S și E: sud-est (SE);
 - ✗ între S și V: sud-vest (SV).
- Punctele cardinale și punctele intercardinale se reprezintă grafic sub forma unui desen numit **roza vânturilor**.
- Pentru a se orienta, oamenii află poziția unui loc față de un reper folosind punctele cardinale și punctele intercardinale.



ȘTIĂȚI CĂ...?

Cel mai exact mijloc de orientare este busola. În lipsa acesteia, punctele cardinale mai pot fi localizate și cu alte mijloace de orientare: poziția Soarelui pe cer, Steaua Polară care indică nordul, altarul bisericilor ortodoxe îndreptat spre est.

CLUBUL GEOGRAFILOR

- 3** **Lucrați în grup.** Organizați o excursie în afara localității voastre. Când sunteți așezați cu fața spre nord, ce punct cardinal se află în spatele vostru? Dar în stânga și în dreapta voastră? Descoperiți, în același mod, punctele cardinale, când vă așezați cu fața spre sud.
- 4** Știind că stema României este fixată pe peretele din partea de nord a clasei, indică celelalte puncte cardinale. În ce parte a clasei se află sudul? Dar celelalte puncte cardinale?
- 5** Observă desenul și completează următoarele enunțuri cu punctele cardinale și punctele intercardinale corespunzătoare, știind că cei doi copii se află cu fața spre sud:
Maria se află față de Luca în partea de Luca se află la de bancă și la de Maria. Tufișul este la de stejar și la de bancă.

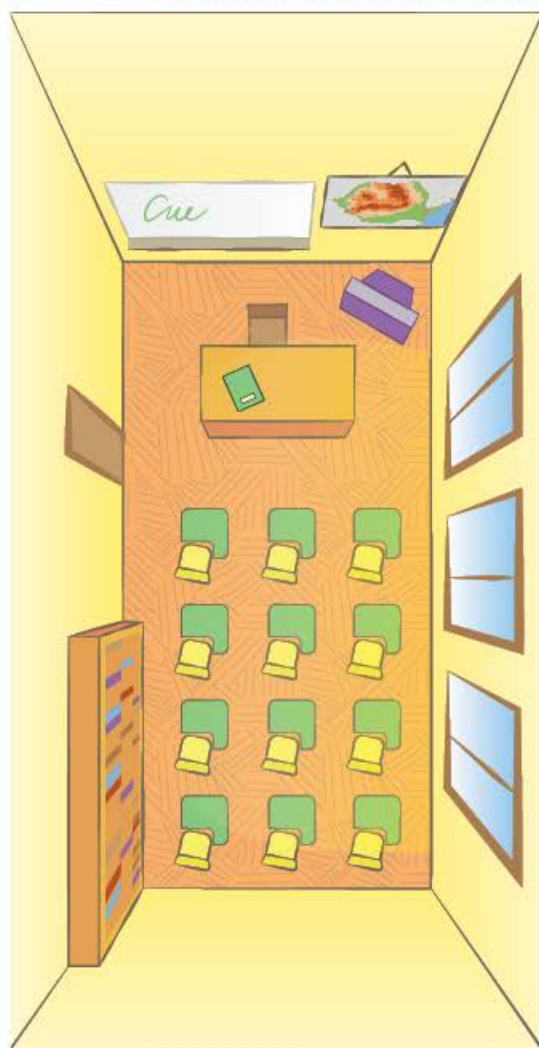


Orientarea în orizontul apropiat (I)

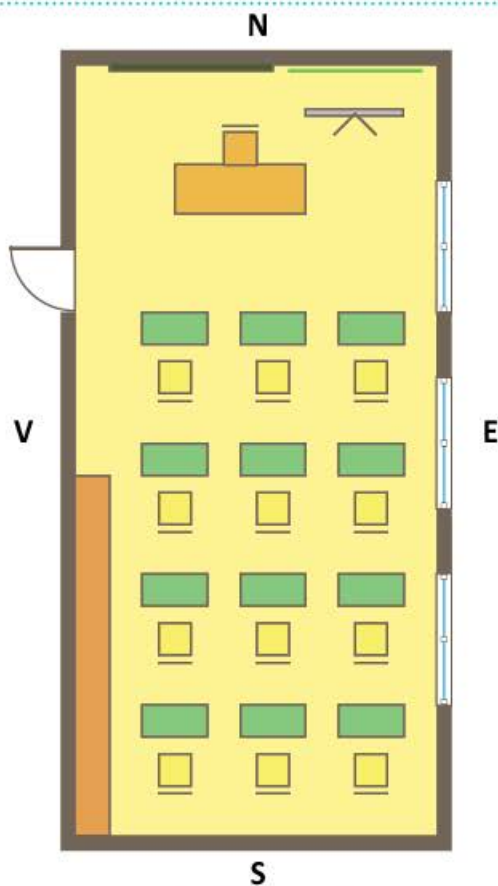
1. Planul clasei

Luca și Maria sunt foarte bucuroși pentru că, la începutul fiecărei săptămâni de școală, mobilierul din clasă este altfel așezat. Ție ce îți place în clasa ta?

OBSERVĂ!



Sala de clasă



Planul clasei

Legendă:



Pe acest plan al clasei, 1 cm reprezintă în realitate 1 m.

DESCOPERĂ!

- 1 Ce reprezintă cele două imagini? Ce asemănări și ce deosebiri sunt între ele? Cum sunt obiectele reprezentate în desen față de cele din realitate?
- 2 Ce simboluri au fost utilizate pentru reprezentarea pe plan a obiectelor din sala de clasă?

IMPORTANT

- Spațiul care te înconjoară (casa, școala, cartierul) formează **orizontul apropiat**. Acesta se poate micșora și reprezenta prin desene numite **planuri**.
- **Planul** este un desen în care spațiul și obiectele reprezentate sunt micșorate și poziționate în funcție de punctele cardinale.
- Regula care stabilește de câte ori se micșorează dimensiunile reale pentru a încăpea pe foaia de hârtie este dată de **scara planului**.
- Elementele din plan sunt reprezentate prin **semne convenționale**. Acestea pot fi mici desene, linii și culori care sunt explicate în **legenda planului**.
- **Planul clasei** reprezintă desenul prin care sunt redată, micșorat, obiectele existente în clasă (pereți, ferestre, uși, bănci), poziționate în funcție de punctele cardinale. În plan, punctele cardinale sunt poziționate totdeauna astfel: N – în partea de sus a paginii; S – în partea de jos a acesteia; E – spre dreapta paginii; V – spre stânga acesteia.

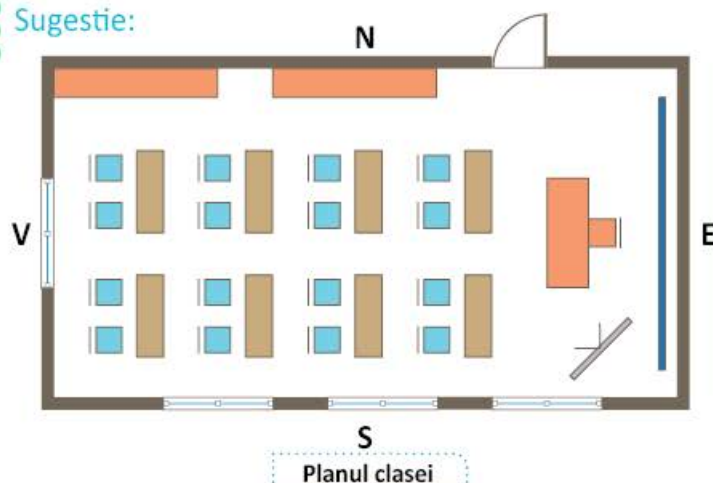
CLUBUL GEOGRAFILOR

- 3 Realizează macheta clasei tale. Utilizează piese lego pentru fiecare piesă de mobilier din clasă. După ce vei realiza macheta clasei cu ajutorul pieselor lego, desenează conturul fiecărei piese. Îndepărtează, apoi, piesele lego și observă planul astfel obținut.
 - Ce diferențe constăți că există între machetă și planul clasei?
- 4 **Lucrați în grup.** Realizați planul clasei voastre după regulile unui arhitect. Aveți nevoie de următoarele instrumente: creion, riglă gradată, coli de desen, busolă, ruletă.

Etape de lucru:

- a) Identificați orientarea laturilor (peretilor) clasei, față de punctele cardinale;
- b) Efectuați măsurători pentru a afla dimensiunile laturilor;
- c) Reduceți dimensiunile reale ale laturilor după regula: 1 m din realitate va fi în desen 1 cm;
- d) Desenați legenda cu semnele convenționale corespunzătoare obiectelor din sala de clasă;
- e) Reprezentați grafic, în plan, laturile sălii de clasă;
- f) Inserați în plan semnele convenționale prin care ați reprezentat obiectele principale din sala de clasă, exact în poziția din realitate;
- g) Scrieți oglinda clasei, notând numele fiecărui elev pe desenele care reprezintă mesele de lucru.

Sugestie:



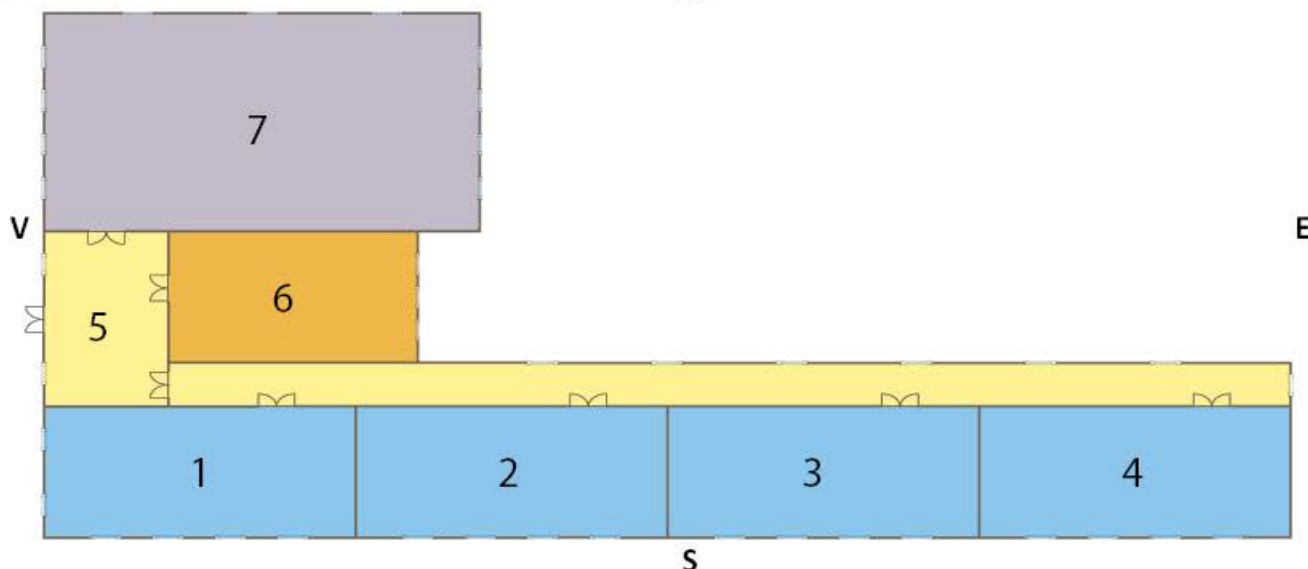
Legendă:



2. Planul școlii

OBSERVĂ!

- 1 Iată planul școlii în care învață Luca și Maria! N



Planul școlii (parter)

Legendă:

1, 2, 3, 4 – săli de clasă

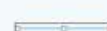
5 – holul școlii

6 – cancelarie

7 – sală de sport



ușă



fereastră

1 cm reprezintă 10 m pentru că școala e un spațiu mai mare

- 2 Alcătuieste o scurtă prezentare a școlii tale, pornind de la întrebările de mai jos:

- În ce an a fost construită școala ta?
- Câte etaje are?
- Ai vizitat toate spațiile școlii în care înveți?
- Câte săli de clasă și câte laboratoare există?

- 3 Observă planul școlii în care învață Maria și Luca, apoi transcrie în caiet enunțurile reale. Corectează enunțurile astfel încât să se potrivească cu planul școlii.

- Accesul în școală se face pe ușa din partea de V.
- Sala de sport este în capătul culoarului școlii, spre E.
- Toate sălile de clasă au ferestrele orientate spre miazăzi.
- Holul școlii are patru uși de acces, din care una pentru elevi și cealaltă pentru profesori.
- Cancelaria este în sala numărul 6.

IMPORTANT

Planul școlii este un desen care prezintă forma micșorată a spațiilor școlii (săli de curs, cabinete, laboratoare, sală de sport, bazin de înot, bibliotecă, sală de festivități etc.), așa cum sunt ele poziționate față de punctele cardinale.

- 4 Identifică în școala ta, locurile în care este afișat planul școlii. Ce legătură există între planul școlii și evacuarea elevilor în situații excepționale? De ce este importantă cunoașterea planului școlii de către elevi? Argumentează.
- 5 Crezi că arhitectul care proiectează o școală preferă să orienteze ferestrele sălilor de clasă spre nord? Găsește cel puțin două argumente pentru răspunsul tău.
- 6 O școală poate avea două sau trei planuri diferite? Argumentează răspunsul.

ȘTIATI CĂ...?

- Prima școală românească a fost înființată în localitatea Șcheii Brașovului. Această școală datează din anul 1495 și este, în prezent, un muzeu foarte vizitat.
- Cea mai mare școală din lume se află în India și are 33 000 de elevi.

PROIECT – Planul școlii tale

• **Ce veți face?**

Imaginați-vă că sunteți arhitecți și realizați planul școlii voastre.

• **De ce veți face?**

Pentru a învăța să realizați planul unei clădiri.

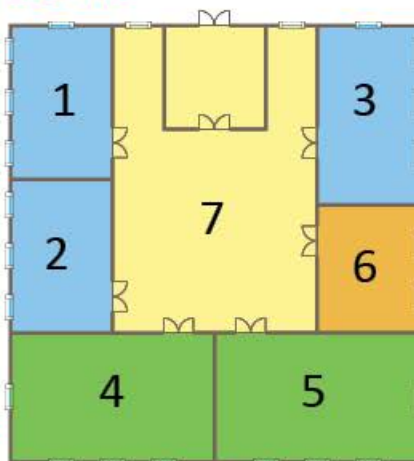
• **Cum veți face?**

- a) Formați echipe de câte cinci-șase elevi. Fiecare echipă va întocmi un plan al școlii voastre. Repartizați sarcinile în funcție de preferințe.
- b) Stabiliți pe teren direcția punctelor cardinale pentru a orienta planul pe hârtie în funcție de acestea.
- c) Identificați toate spațiile din școală: săli de clasă, cancelarie, bibliotecă, laboratoare etc.
- d) Măsurați pereții în interiorul și exteriorul școlii și notați toate rezultatele.
- e) Reduceți dimensiunile reale ale laturilor după regula: 10 m din realitate vor fi în desen 1 cm.
- f) Trasați conturul și spațiile clădirii, ținând cont de punctele cardinale și respectând rezultatele măsurătorilor.
- g) Desenați semnele convenționale pentru elementele importante din interiorul școlii (uși, ferestre etc.).

• **Cum veți ști că ați reușit?**

Expuneți planurile în clasă. Votați grupul care a realizat cel mai bine planul școlii voastre.

Sugestie:



Legendă:

- 1, 2, 3 – săli de clasă
- 4 – bibliotecă
- 5 – cancelarie
- 6 – cabinetul directorului
- 7 – hol

Orientarea în orizontul apropiat (II)

1. Planul locuinței

Luca este bucuros că părinții săi i-au permis să-și aleagă singur mobilierul pentru camera sa. Cât de frumos arată acum acest loc doar al lui! Tu ce poți spune despre camera ta?

OBSERVĂ!



Legendă:



1 Privește planul locuinței lui Luca și spune ce reprezintă fiecare cifră din spațiul locuinței. Folosește informațiile din legendă.

2 Transcrie textul în caiet și completează-l cu informații referitoare la planul locuinței lui Luca: Locuința din plan are spații din care sunt camere de locuit. Camera lui Luca se află în partea de a locuinței. Față de camera lui Luca, bucătăria se află în partea de, iar sala de baie, în partea de.... .

IMPORTANT

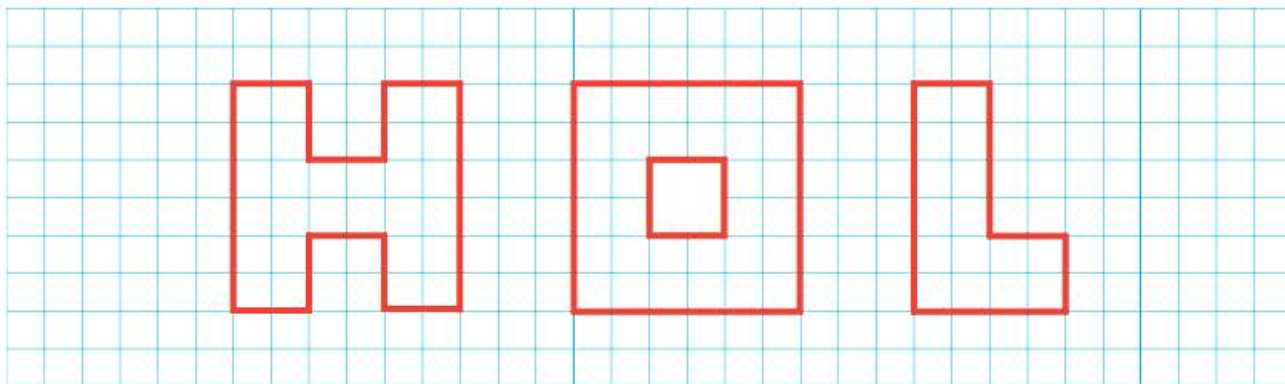
Planul locuinței este un desen pe care locuința și spațiile acesteia sunt reprezentate micșorat și orientate față de punctele cardinale.

CLUBUL GEOGRAFILOR

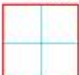
- 3 Desenează planul locuinței tale. Arată-i colegului tău planul realizat și indică-i, pe plan, drumul din camera ta până la bucătărie.

DESCOPERĂ!

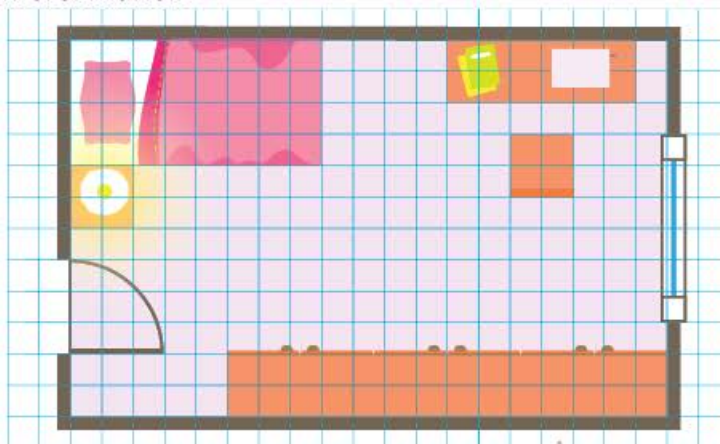
- 4 Cum se măsoară suprafața unui corp reprezentat pe un plan?



• Observă numărul unităților fiecărei reprezentări grafice:

 → o unitate; litera H → 7 unități, litera O → 8 unități, litera L → 4 unități.

- 5 Observă planul camerei Mariei.



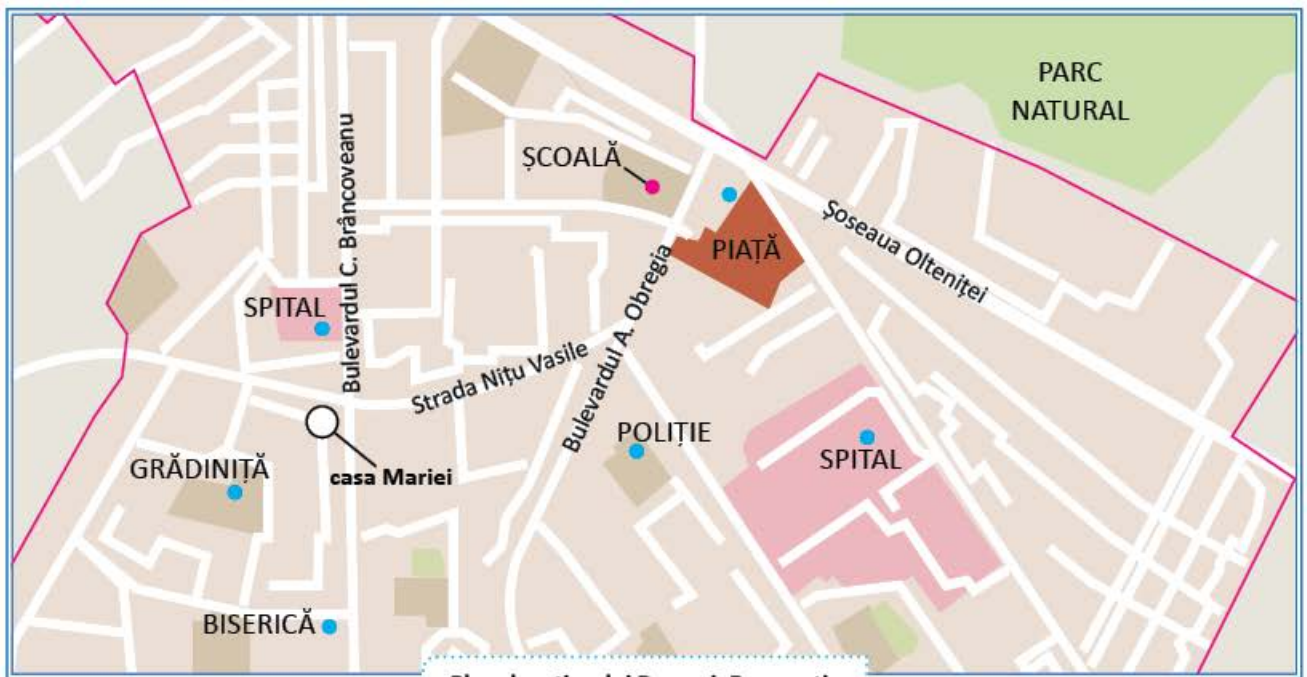
Planul camerei Mariei

• Calculează și răspunde:

- Câte unități ocupă dormitorului Mariei?
- Câte unități ocupă biroul din cameră? Dar patul?
- Biroul se întinde pe o suprafață mai mare sau mai mică decât biblioteca? Dar noptiera față de scaun?

2. Planul cartierului și al localității

OBSERVĂ ȘI DESCOPERĂ!



Planul cartierului Berceni, București

Legendă:



- 1 Maria locuiește în cartierul Berceni, din București. Observă planul cartierului și identifică semnele convenționale folosite pentru reprezentarea străzilor, a principalelor instituții și a spațiilor verzi.
- 2 Măsoară distanța parcursă de Maria de acasă până la școală și transform-o în metri, știind că unui centimetru în plan îi corespund 100 de metri în realitate.

IMPORTANT

Planul cartierului este un desen prin care sunt redată, micșorat, principalele elemente ale unui cartier (școala, grădinița, spitalul, biserica, secția de poliție), așa cum sunt amplasate în realitate. Pe planul cartierului sunt trecute numele străzilor și ale instituțiilor importante.

CLUBUL GEOGRAFILOR

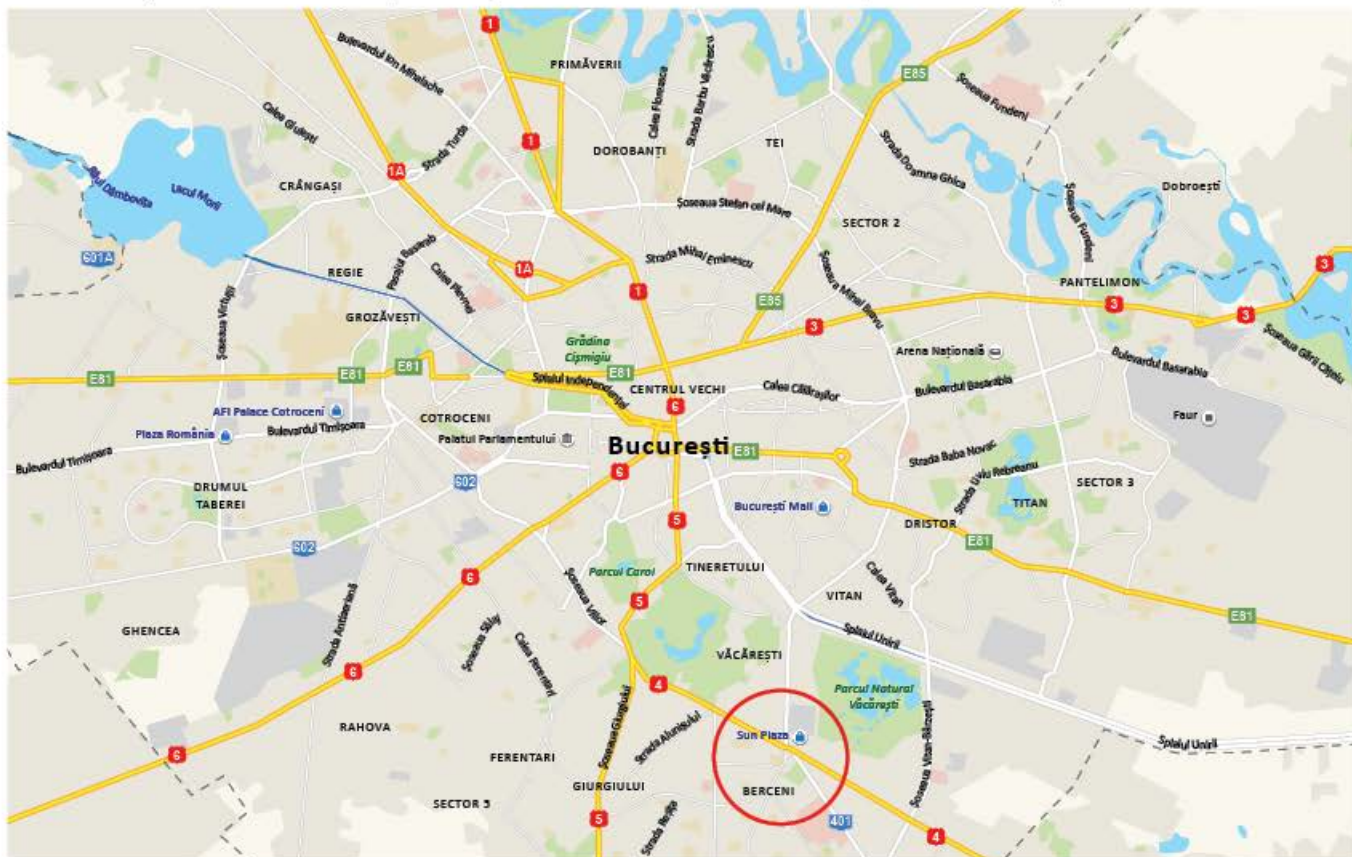
- 3 Compune un scurt text, de cinci-șapte rânduri, în care să descrii traseul de acasă la școală. Numește străzile pe care le parcurgi pe jos sau cu un mijloc de transport. Enumeră cele mai importante obiective de pe acest traseu.

ATELIER DE CREAȚIE – Pliantul

- 4 **Lucrați în grup.** Realizați un pliant în care să inserați, alături de planul cartierului vostru, fotografii cu cele mai importante construcții.

OBSERVĂ!

- 5 Indică, pe planul de mai jos, cartierul în care locuiește Maria. Citește, în legendă, semnele convenționale folosite în plan. Explică de ce este necesar un plan al localității.



Legendă:



IMPORTANT

Planul localității este un desen pe care sunt redată, micșorat, principalele elemente ale unei localități (străzi, clădiri, instituții, terenuri), așa cum sunt amplasate în realitate.

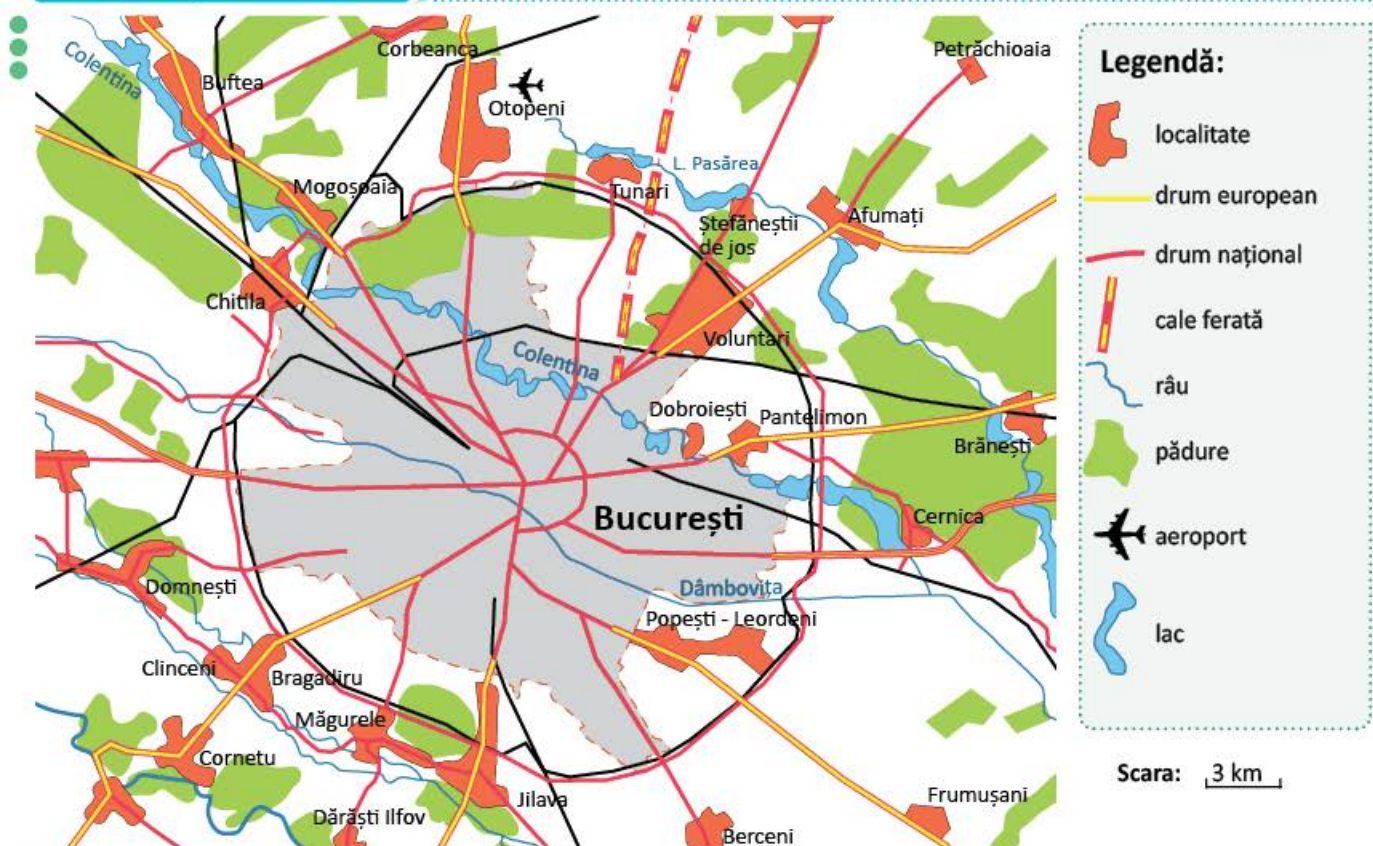
CLUBUL GEOGRAFILOR

- 6 Documentează-te, inclusiv de pe Internet, și descoperă un plan al localității tale. Identifică, pe plan, cartierul, strada, locuința și școala ta.
- 7 **Lucreți în grup.** Alături de colegii tăi, mergeți să explorați localitatea de domiciliu, însoțiți de un adult. Exersați, pe rând, rolul de ghid turistic. Vizitați principalele instituții din localitate și precizați-le poziția. Utilizați în prezentare cuvintele cheie pentru orientare: *în partea de nord*, *în sudul localității*, *înainte*, *în partea dreaptă* etc. Din când în când, opriți-vă și localizați școala voastră în funcție de locul în care vă aflați.

Hărți ale orizontului local

Luca își dorește să devină geograf. El este foarte interesat să descopere cât mai multe locuri noi, așa că studiază cu atenție hărțile. Tu ce profesie vrei să ai?

OBSERVĂ ȘI DESCOPERĂ!



- 1 Ce reprezintă imaginea de mai sus? Prin ce diferă aceasta de planul orașului București de la pagina 18?
- 2 Ce semne convenționale apar pe această hartă? Ce semne convenționale folosite pe plan nu apar pe hartă?
- 3 Pe care dintre cele două reprezentări, plan sau hartă, suprafețele din realitate sunt micșorate de mai multe ori?

IMPORTANT

- **Orizontul local** cuprinde localitatea în care trăiești împreună cu spațiul care o înconjoară. Având o suprafață mai mare, orizontul local este reprezentat pe o hartă.
- **Harta** este un desen pe care o suprafață mare este micșorată de multe ori. Scara hărții arată de câte ori au fost micșorate dimensiunile reale ale suprafețelor reprezentate pentru a încăpea pe hartă. Pe hărți, elementele naturale (câmpii, dealuri, munți, ape etc.), dar și cele create de om (localități, drumuri, căi ferate, lacuri etc.) sunt reprezentate cu ajutorul semnelor convenționale.

CLUBUL GEOGRAFILOR

- Măsoară, pe harta de la pagina 19, distanța dintre localitățile **Mogoșoaia** și **Cernica** și calculează cât reprezintă în kilometri, știind că 1 cm este egal cu 3 kilometri.
- Găsește o hartă a orizontului tău local și informează-te despre relieful, râurile, lacurile din jurul localității tale, despre localitățile vecine și despre căile de comunicație dintre acestea.
- Găsește asemănări și deosebiri între planul localității tale și harta orizontului tău local.

OBSERVĂ ȘI DESCOPERĂ!

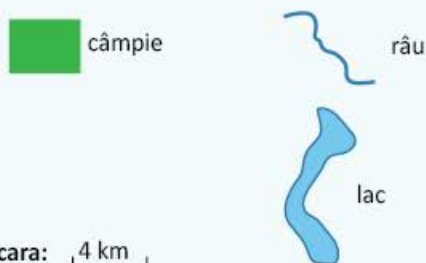


Hartă fizică a orizontului local



Hartă turistică a orizontului local

Legendă:



Legendă:



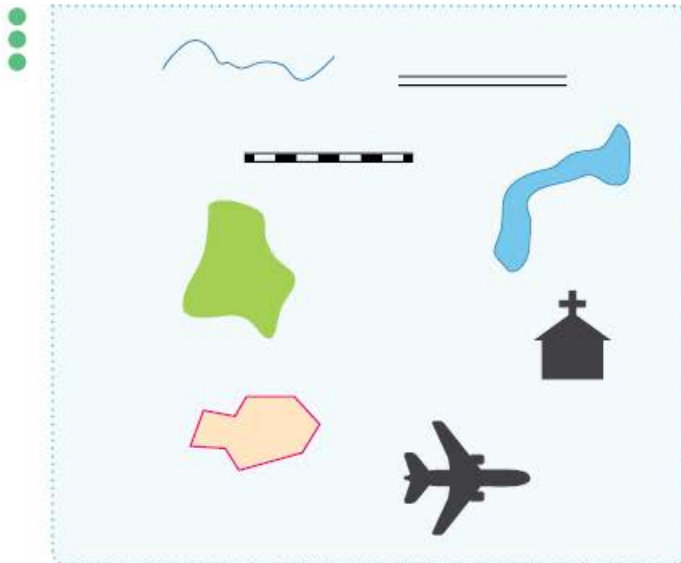
- Citește legenda fiecărei hărți. Prin ce se aseamănă și prin ce se diferențiază acestea?
- Ce elemente sunt reprezentate pe hărțile de mai sus? De ce diferă semnele convenționale folosite pe aceste hărți?

IMPORTANT

- **Hărțile** oferă informații despre înfățișarea Pământului: relief, ape, vegetație, pe care sunt reprezentate și așezări omenești, căi de comunicație, bogății ale subsolului etc.
- **Hărțile** diferă între ele în funcție de elementele reprezentate. Astfel, există hărți fizice pe care sunt reprezentate formele de relief, hărți politice pe care apar țările și capitalele acestora, hărți ale vegetației și faunei, hărți ale resurselor etc.
- Pentru geografie, hărțile reprezintă cel mai important mijloc de cunoaștere și orientare. Acestea sunt necesare în diferite activități ale oamenilor: în construcții, în navigație aeriană și maritimă, în prognoza meteo, în activitățile militare etc.

CLUBUL GEOGRAFILOR

- 9 În ce alte domenii de activitate decât cele enumerate mai sus, sunt necesare hărțile?
- 10 Ai avut vreodată ocazia să utilizezi pentru orientare o hartă în afara orelor de geografie? Unde și în ce scop?
- 11 Caută, pe Internet, hărți diferite ale orizontului tău local. Folosește-te de titlurile lor pentru a înțelege în ce scopuri au fost realizate.
- 12 **Lucrați în perechi.** Identificați semnele convenționale din lista de mai jos. Realizați o hartă imaginară în care să folosiți semnele convenționale identificate; creați semne noi, dacă aveți nevoie. Dați o denumire hărții și prezentați-o colegilor.



Semne convenționale

AUTOEVALUARE

Verificați dacă:

- ați identificat corect toate semnele convenționale;
- ați desenat corect semnele convenționale pe hartă, folosind culori potrivite;
- ați ținut cont de anumite aspecte din viața reală (**de exemplu:** Ar fi corect ca aeroportul să fie pe coasta unui munte?);
- titlul hărții este corect ales, ținând seama de elementele reprezentate pe hartă.

ATELIER DE CREAȚIE – Harta

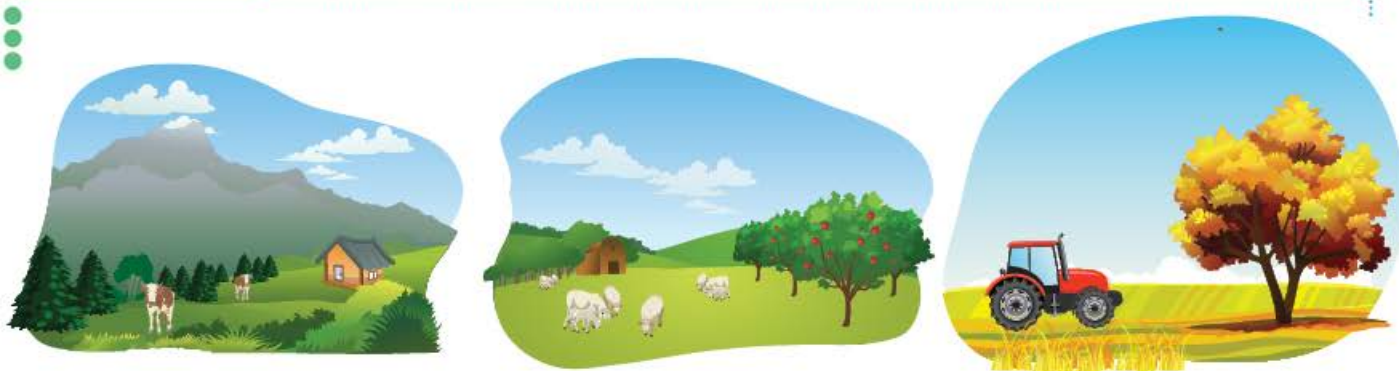
- 13 Realizează o hartă a vegetației și faunei orizontului local, desenând plantele și animalele reprezentative din apropierea localității tale.

Orizontul local. Relieful, apele și vegetația

Mariei și lui Luca le place să se plimbe prin localitatea lor, dar și în jurul acesteia. Tu ai explorat localitatea ta? Ce știi despre aceasta?

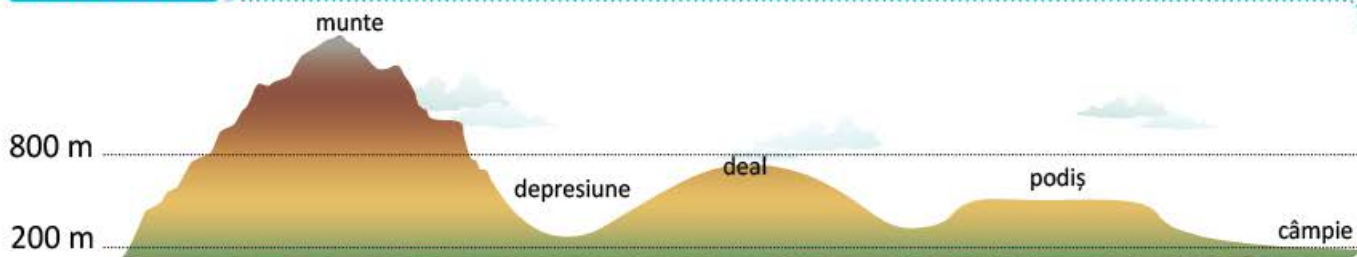
A. Relieful

AMINTEȘTE-ȚI!



- 1 Ce forme de relief sunt reprezentate în imaginile de mai sus? Observă linia orizontului și descrie fiecare formă de relief. Care dintre aceste forme de relief se întâlnesc în localitatea ta?

DESCOPERĂ!



- 2 Compară formele de relief între ele, referindu-te la aspectul și înălțimea acestora.

IMPORTANT

- Suprafața pământului este denivelată, prezentând porțiuni mai ridicate sau mai coborâte, cu aspecte diferite de la un loc la altul. Acestea sunt **formele de relief**.
- **Munții** au, în general, înălțimi de peste 800 m, pante abrupte și vârfuri ascuțite.
- **Dealurile** sunt mai scunde decât munții, având înălțimi cuprinse între 200 și 800 m. Dealurile prezintă pante mai domoale și culmi rotunjite.
- **Podișurile** au înălțimi ce depășesc 200 m și un aspect mai neted decât dealurile.
- **Câmpiile** sunt cele mai joase și mai netede forme de relief. Ele au înălțimi de până la 200 m.
- De-a lungul râurilor, se întind câmpii joase și înguste numite **lunci**.
- Locurile mai joase înconjurată de forme de relief mai înalte se numesc **depresiuni**.
- Pe hărți, formele de relief sunt reprezentate prin culori: munții cu maro, dealurile și podișurile cu galben, câmpiile cu verde.

CLUBUL GEOGRAFILOR

- 3 Transcrie în caiete și completează enunțurile:
Principalele forme de relief sunt:,, și, Cea mai joasă și netedă formă de relief este,
Formele de relief asemănătoare prin înălțime, dar diferite ca aspect sunt, și,
Cea mai înaltă formă de relief este,
- 4 Descrie în cinci-șase enunțuri relieful din orizontul tău local. Folosește expresiile: *înălțime, formă de relief, aspect*. Realizează o ilustrație pentru textul alcătuit de tine.

B. Apele

AMINTEȘTE-ȚI!



Circuitul apei în natură

- 5 Ce proces este reprezentat în acest desen? Descrie etapele acestui proces.
- 6 Asociază fiecărui număr din desen, termenul corespunzător din următoarea listă: **râu, condensare, apă subterană, evaporare, precipitații**.

IMPORTANT

Datorită circuitului apei în natură, vaporii de apă proveniți prin evaporare, condensează în aer, la mari înălțimi și cad sub formă de precipitații înapoi pe Pământ. Astfel, pe suprafața planetei noastre se formează:

- **ape curgătoare:** izvoare (ape subterane care ies la suprafața pământului), pâraie (mici ape curgătoare), râuri (formate din acumularea pâraielor) și fluvii (cele mai mari ape curgătoare);
- **ape stătătoare:** bălți, lacuri, ale căror ape se află în adâncituri ale suprafeței pământului. Cele mai mari ape stătătoare sunt oceanele și mările. Pe hărți, apele sunt reprezentate cu albastru.

CLUBUL GEOGRAFILOR

- 7 Ce râuri și lacuri se află în orizontul tău local? Arată-le pe o hartă a județului tău. De unde provin apele lor? În ce mod sunt folosite de către localnici? Activitățile oamenilor au modificat în vreun fel calitatea apei?
- 8 Precizează modurile în care oamenii pot reduce consumul de apă. Ce anume ai schimba tu la modul în care folosești apa?

AMINTEȘTE-ȚI!



Elementele unui râu

- 9 Observă părțile râului ilustrate în desen. Folosește-te de cunoștințele anterioare pentru a numi și defini fiecare element.

IMPORTANT

- Elementele unui râu sunt: 1. izvorul (originea râului); 2. cursul (între izvor și vărsare); 3. afluentul (un râu mai mic care se varsă într-un râu mai mare); 4. confluența (locul de întâlnire a două râuri); 5. gura de vărsare.
- Apa râului, în deplasarea ei spre gura de vărsare, prezintă un curs diferit, în funcție de forma de relief pe care o străbate.



slogan

îndemn

imagine

informații

Apa este viață!

Să ne păstrăm apele curate!



Te invităm la acțiunea de ecologizare a albiei râului, vineri, de la ora 12.

CLUBUL GEOGRAFILOR

- 10 Realizează un afiș pentru promovarea activităților de protejare a apelor aflate în orizontul tău local. Observă modelul alăturat. Prezintă afișul colegilor tăi.

C. Vegetația, fauna și solurile

OBSERVĂ ȘI DESCOPERĂ!



- 11 Descrie imaginile de mai sus. Numește vegetația reprezentată în fiecare. Care dintre elementele de vegetație sunt specifice regiunii în care trăiești?
- 12 Amintește-ți de la *Științe ale naturii* despre ciclul de viață a plantelor, apoi răspunde:
 - Care sunt factorii de mediu care contribuie la creșterea plantelor?
 - Care este importanța solului pentru viața plantelor?
- 13 Exemplifică nume de plante și de animale care trăiesc în spațiul natural al orizontului tău local.

IMPORTANT

- **Vegetația** naturală cuprinde totalitatea plantelor necultivate, iar **fauna** reprezintă totalitatea animalelor sălbatice.
- **Solul** este stratul subțire și afânat de la suprafața pământului în care plantele își înfig rădăcinile.
- Înălțimea formelor de relief, clima și tipurile de sol influențează în mod direct repartiția vegetației și a faunei într-un anumit teritoriu. Astfel, plantele, animalele și solurile nu sunt aceleași la câmpie, la deal sau la munte.

CLUBUL GEOGRAFILOR

- 14 Ce diferențe există între vegetația naturală și plantele cultivate? Dar între faună și animalele domestice?
- 15 Alcătuieste o listă cu plante și animale ocrotite din regiunea în care trăiești.
- 16 Cum sunt afectate vegetația naturală și fauna din orizontul tău local de activitățile omenești? Utilizează în răspuns cuvinte ca: *despădurire, pășunatul animalelor, construcții, vânătoare și pescuit* etc.

Orizontul local. Populație, așezări, activități ale oamenilor

Maria și Luca sunt bucuroși că s-au născut în România, că locuiesc în București și că au o familie minunată. Tu îți cunoști comunitatea din care faci parte?

DESCOPERĂ!



Grup de persoane

- 1 Care sunt asemănările și deosebirile dintre grupurile de oameni reprezentați în imaginile de mai sus?

IMPORTANT

- **Populația** reprezintă totalitatea oamenilor care trăiesc pe un anumit teritoriu.
- **Populația** se clasifică în funcție de vârstă (copii, tineri, adulți, bătrâni), de sex (femei și bărbați), de naționalitate (români, maghiari, romi etc.), de tipul de așezare în care domiciliază (la oraș sau la sat) etc.
- **Populația** dintr-o anumită localitate formează o comunitate.

VOCABULAR

naționalitate = grup de oameni care au aceeași limbă și aceeași cultură

CLUBUL GEOGRAFILOR

- 2 Alcătuieste o listă cu 20 de persoane pe care le cunoști și clasifică-le în funcție de vârstă, sex și naționalitate.

OBSERVĂ ȘI DESCOPERĂ!



Activități ale oamenilor în mediul rural și urban

- 3 Ce deosebiri observi între imaginile de mai sus? Ce fel de așezări apar în ele? Poți spune, cu aproximație, câți locuitori sunt în comunitatea ta?
- 4 a) Dacă locuiești într-un sat, descrie cum sunt construite gospodăriile localnicilor. Ce materiale de construcție au fost utilizate? Locuințele oamenilor sunt apropiate sau depărtate între ele? Ce plante se cultivă și ce animale se cresc în apropierea localității tale?
b) Locuiești într-un oraș? Predomină casele sau blocurile? Numește cele mai importante clădiri și monumente din orașul tău. Cu ce se ocupă oamenii pe care îi cunoști?

IMPORTANT

- Așezările omenești cuprind **așezări rurale** (sate) și **așezări urbane** (orașe).
- În sate, domeniul principal de activitate a oamenilor este agricultura (cultura plantelor și creșterea animalelor).
- În orașe, activitățile oamenilor sunt diferite de cele din mediul rural. Oamenii lucrează în instituții publice, fabrici, comerț, transporturi, educație, cultură etc.

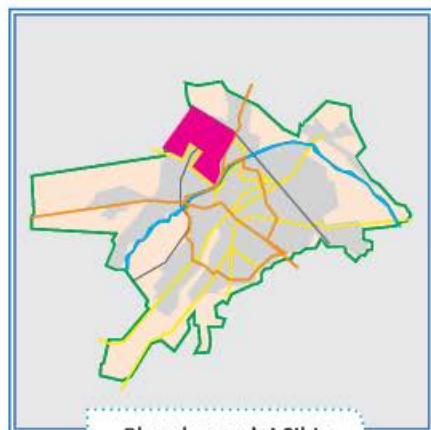
CLUBUL GEOGRAFILOR

- 5 Află mai multe despre profesiile cunoscuților tăi. Notează-ți vârstele, ocupațiile persoanelor intervievate, dacă este bărbat sau femeie, care este nivelul studiilor acestora.

De la localitatea natală la regiune și țară

Maria a primit un mesaj de la Alina, prietena ei din orașul Sibiu. Ea dorește să-i răspundă, prezentându-și la rândul ei localitatea natală și locul pe care aceasta îl ocupă pe harta regiunii și a țării. În ce regiune a țării se află localitatea ta?

DESCOPERĂ!



Planul orașului Sibiu



Orașul Sibiu și regiunea înconjurătoare



Orașul Sibiu pe harta României

- 1 Privește imaginile și descoperă, în textul e-mail-ului de mai jos, trecerile succesive pentru orientare, de la planul localității natale la harta regiunii înconjurătoare și la harta țării.

Mesaj nou

Destinatari

Subiect

Dragă Maria,

Mă numesc Alina și ți-am scris pentru a te invita în vizită la mine. Am adresa ta de e-mail din tabăra în care am fost împreună. Numele meu complet este Alina Popa, am 10 ani și învăț într-o școală din orașul Sibiu. Pentru a te convinge să vii, îți trimit planul orașului meu, pe care am însemnat poziția cartierului meu.

Sibiul este un oraș foarte frumos, după cum poți observa, privind fotografiile pe care ți le trimit. Orașul meu este traversat de râul Cibin și se află într-o regiune de deal, dar destul de aproape de munte, astfel încât avem unde să mergem iarna la schi. Sibiul este reședința județului cu același nume. În partea de sud-est a județului se află cei mai înalți munți din țara noastră, dar în restul județului predomină dealurile, nu foarte înalte. Județul Sibiu este situat în centrul țării. Îți trimit și o hartă a României, pentru a descoperi unde este situat orașul meu.

Aștept să-mi răspunzi și să-mi descrii, la rândul tău, regiunea în care trăiești, în speranța că te voi vizita și eu.

La revedere,
Alina

Sans Serif

Trimiteți

Salveți

IMPORTANT

- **Localitatea natală** este localitatea în care a fost înregistrată nașterea ta.
- Fiecare localitate este înconjurată de un spațiu numit **orizontul local**.
- Orizontul local al localității natale face parte dintr-o **regiune**.
- Fiecare regiune se învecinează cu alte regiuni, formând împreună **teritoriul național al României**.
- Pentru a reprezenta o parte mai mică sau mai mare a suprafeței Pământului se realizează hărți la diferite scări. Cu cât spațiul geografic este mai mare, cu atât dimensiunea și numărul elementelor reprezentate vor fi mai mici.

CLUBUL GEOGRAFILOR

- 2 În ce localitate te-ai născut? În ce localitate domicilezi?
- 3 Studiază actul tău de naștere și observă ce alte informații sunt înregistrate în acest document.
- 4 Ai colegi care s-au născut în altă localitate? Dar colegi care au domiciliul în localitățile învecinate? Care este cea mai îndepărtată localitate în care locuiesc acești colegi? Câți kilometri parcurg ei până la școală?
- 5 Caută localitatea ta natală pe harta regiunii, apoi pe harta țării. Folosește Internetul și accesează programul pentru hărți. Observă imaginea regiunii și pe cea a teritoriului României transmise prin satelit. Compară ceea ce vezi pe monitor cu hărțile.
- 6 Compune un text în care să-ți prezinți localitatea natală, regiunea din care face parte și poziția acesteia în cadrul țării. Studiază în acest scop planul localității, harta regiunii și a țării.

PROIECT – Minighid turistic

• Ce veți face?

Veți realiza un minighid turistic pentru copii.

• De ce veți face?

Pentru a vă informa cu privire la destinațiile viitoare de vacanță.

• Cum veți face?

Lucrați în grup. Alegeți o localitate unde ați fost în tabără, în excursie sau la rude. Realizați o caracterizare a acestei localități, ținând seama de următoarele repere:

- a) denumirea localității, tipul așezării;
- b) denumirea locului de cazare, adresă (stradă, repere de orientare);
- c) regiunea din care face parte localitatea;
- d) forma de relief din acea zonă;
- e) apele curgătoare sau stătătoare din apropiere;
- f) vegetația și animale sălbatice specifice regiunii;
- g) ocupațiile oamenilor;
- h) descrierea unor obiective turistice care v-au impresionat.

• Cum veți ști că ați reușit?

Adunați toate caracterizările întocmite de colegi într-un minighid turistic. Expuneți-l în cabinetul de geografie, pentru a putea fi studiat și de alți elevi din școală.

Sugestie:



Modificări din jurul meu. Repere de timp

Maria și Luca se întrebă de ce după zi urmează noapte! Descoperă împreună cu ei schimbările din jurul vostru!

AMINTEȘTE-ȚI!



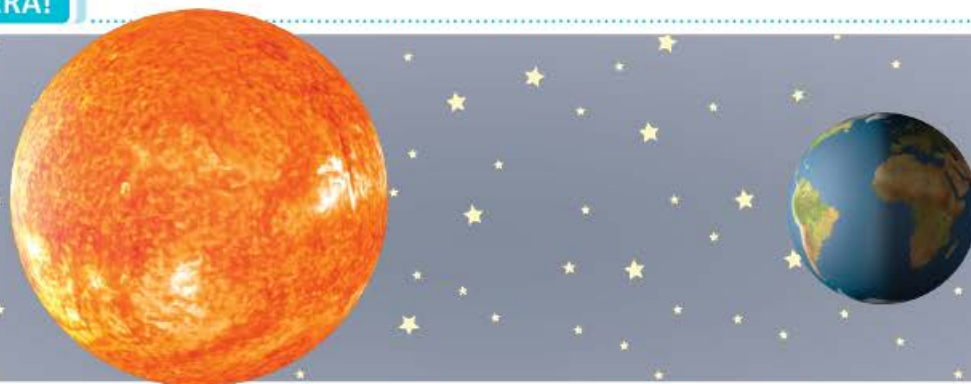
Parc – noaptea



Parc – ziua

- 1 De ce după zi urmează noapte? De ce este mai cald ziua decât noaptea? Ce schimbări au loc de la zi la noapte? Ce se întâmplă cu plantele și animalele în timpul nopții?

DESCOPERĂ!



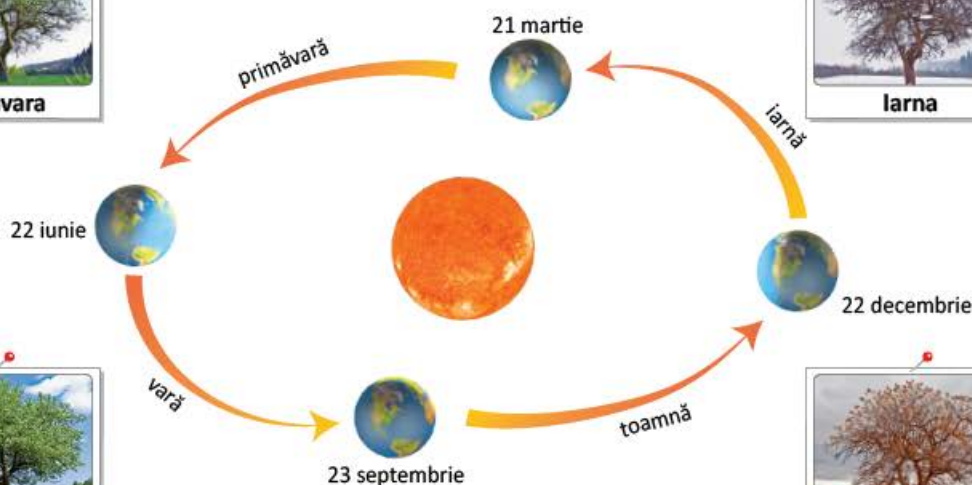
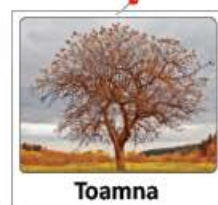
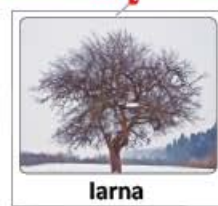
Mișcarea Pământului în jurul său – ziua și noaptea

- 2 Ce parte a Pământului este luminată? Ce se întâmplă pe partea opusă a Pământului?
- 3 Ce s-ar întâmpla dacă Pământul nu s-ar mai roti?

IMPORTANT

- Planeta noastră, Pământul, se rotește în jurul axei sale și în jurul Soarelui. Oamenii măsoară timpul în funcție de duratele acestor mișcări. Pentru că **Pământul se rotește în jurul axei sale**, Soarele luminează pe rând toată suprafața planetei, după zi urmând noapte și după noapte, zi. **O rotație completă a Pământului durează 24 de ore (o zi)** și se efectuează dinspre vest spre est. În timpul unei zile, lumina și căldura primite de la Soare variază, fiind mai cald în timpul zilei și mai rece în cursul nopții.
- **O săptămână are șapte zile.**
- Pentru măsurarea mai precisă a timpului, se folosesc ca unități de măsură **ora, minutul, secunda.**

OBSERVĂ ȘI DESCOPERĂ!



Mișcarea Pământului în jurul Soarelui – anotimpurile

- 4 Descrie fiecare anotimp. Care sunt lunile corespunzătoare fiecăruia?
- 5 Descrie modificările suferite de natură, pe măsura schimbării anotimpurilor.

IMPORTANT

- În timpul mișcării sale în jurul Soarelui, Pământul își schimbă permanent poziția față de acesta. Din acest motiv și datorită faptului că axa Pământului este înclinată, Terra este încălzită inegal pe parcursul unui an și astfel se formează anotimpurile. În deplasarea Pământului în jurul Soarelui se disting patru momente importante, care marchează începerea anotimpurilor. Pe **22 iunie** începe vara în partea de nord a planetei Pământ. Din **23 septembrie**, prima zi de toamnă, Soarele încălzește din ce în ce mai puțin jumătatea nordică a planetei Pământ. **22 decembrie** marchează începutul iernii, care durează până pe **21 martie** când începe primăvara. Cele patru anotimpuri se repetă în fiecare an în aceeași ordine. Durata zilelor și a nopților este diferită pe parcursul celor patru anotimpuri. Astfel, iarna ziua este mai scurtă și noaptea mai lungă, iar vara ziua este mai lungă și noaptea mai scurtă.
- Mișcarea de revoluție a Pământului în jurul Soarelui durează **un an**: aproximativ 365 de zile și 6 ore. Anul este împărțit în 12 luni, fiecărui anotimp revenindu-i trei luni. Pentru a observa succesiunea lunilor și a zilelor dintr-un an, se folosește **calendarul**.

CLUBUL GEOGRAFILOR

- 6 Care sunt urmările mișcărilor Pământului?
- 7 Enumeră unitățile de timp cunoscute de tine, de la cea mai mică la cea mai mare. În ce unitate potrivită de timp ai exprima durata drumului tău până la școală? Găsește alte exemple de activități pentru celelalte durate de timp.
- 8 Ce s-ar întâmpla dacă Soarele s-ar stinge? Scrie un text de cinci-șapte enunțuri pe această temă.

Recapitulare

- 1 Privește tabloul pictorului francez Claude Monet și numește corpurile care se află în orizontul apropiat. Ce corpuri observi în orizontul îndepărtat? Ce formă are linia orizontului în acest tablou? În cinci rânduri, descrie tabloul pictorului francez, folosind cuvintele *orizont*, *linia orizontului*.



Terasa din Saint-Adresse, Claude Monet

- 2 Ai învățat că acul roșu al busolei indică întotdeauna un anumit punct cardinal.
- Descoperă, apoi precizează care sunt punctele cardinale reprezentate pe busola din imaginea alăturată.



- 3 Desenează în caiet, apoi marchează cu săgeți traseul propus, conform indicațiilor:

Pornește săgeata din pătratul A7, apoi continua desenul:

- două unități spre est;
- două unități spre nord;
- o unitate spre vest;
- patru unități spre nord;
- cinci unități spre est;
- șapte unități spre sud;
- două unități spre vest.

Scrie în ce pătrat ai ajuns cu traseul.

	A	B	C	D	E	F	G
1							
2							
3							
4							
5							
6							
7							
8							

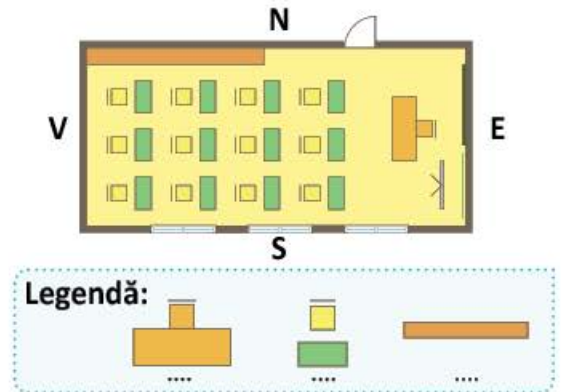
- 4 Este ora prânzului și te-ai rătăcit în pădure. Care sunt mijloacele de orientare pe care le poți folosi pentru a găsi drumul spre casă?
- 5 Amintește-ți ce ai învățat la *Științe ale naturii* și explică de ce, o dată la patru ani, luna februarie are 29 de zile.

Evaluare

- 1 Scrie punctele cardinale și punctele intercardinale:



- 2 Observă imaginile și compară cele două reprezentări. Scrie în legendă cuvintele *catedră*, *dulap*, *bancă* pe spațiile corespunzătoare reprezentărilor în planul clasei.



- 3 Completează spațiile libere, astfel încât enunțurile să fie corecte:

.... este reprezentarea micșorată a unei porțiuni din suprafața Pământului. Componentele unei hărți sunt:, și Pe hărți sunt reprezentate prin culoarea verde, iar prin culoarea maro. Semnele convenționale reprezentate pe hartă sunt explicate într-un spațiu separat numit indică de câte ori s-au micșorat dimensiunile reale pentru a putea fi reprezentate pe hartă.

- 4 Denumeste formele de relief reprezentate și scrie înălțimile corespunzătoare pentru fiecare dintre acestea.



- 5 Încercuiește varianta corectă de răspuns pentru:

- Mișcarea Pământului în jurul axei sale durează:
 - a. 365 de zile; b. 366 de zile; c. 24 ore.
- Mișcarea Pământului în jurul Soarelui durează:
 - a. 365 de zile;
 - b. 24 de ore;
 - c. aproximativ 365 de zile și 6 ore.
- Calendarul este un tabel convențional care redă:
 - a. lunile cu 28 și 30 de zile;
 - b. lunile cu 28 și 31 de zile;
 - c. succesiunea lunilor, a săptămânilor și a zilelor dintr-un an.

CUM TE POTI APRECIA – Ai rezolvat corect?

	1	2	3	4	5
Suficient	patru simboluri	un cuvânt	șase spații lacunare	patru răspunsuri corecte	o variantă
Bine	cinci simboluri	două cuvinte	șapte spații lacunare	cinci răspunsuri corecte	două variante
Foarte bine	șase simboluri	trei cuvinte	opt spații lacunare	șase răspunsuri corecte	trei variante

Cum să te orientezi în spațiul apropiat

Ai fost până acum în vreo excursie alături de colegii tăi? Ce ai vizitat? Pentru următoarea excursie, iată câteva recomandări care te-ar putea ajuta!

- 1 Caută harta turistică a zonei de vizitare, apoi fixează pe aceasta principalele reperi: locul în care te afli și locurile pe care dorești să le vizitezi. În funcție de timpul pe care îl ai la dispoziție, ți-ai putea planifica vizite la muzee, castele, biserici, parcuri și alte obiective turistice ale zonei respective.

Cu harta în mână, poți identifica variante posibile pentru traseele cele mai scurte către obiectivele turistice pe care le-ai planificat.

Și... dacă te vei rătăci, știi ce-ar trebui să faci? Mai întâi, ar fi bine să faci cale înapoi până la unul dintre reperele vizibile de pe hartă și din traseu.

Pentru orientare, în unele localități, autoritățile locale au montat în sprijinul turiștilor indicatoare speciale cu pictograme sugestive care te pot ghida.



- 2 Cum te poți orienta dacă nu ai hartă și busolă? Iată câteva reperi: altarul bisericilor ortodoxe este orientat întotdeauna spre est, iar cel al bisericilor catolice spre vest. Crucea de pe biserică indică direcția nord-sud.

Pentru a te orienta, vei putea folosi și mijloace naturale: Soarele, Luna, stelele sunt reperi pe timp de zi sau de noapte.

Copacii izolați sunt acoperiți de mușchi pe acea parte a trunchiului expusă vânturilor însoțite de ploi, indicând în general nordul. Fructele se coc mai repede în partea orientată spre sud. Cuiburile păsărilor, culcușurile și vizuinele animalelor au în general intrarea îndreptată spre sud.

Liniile dealurilor și ale lanțurilor muntoase sprijină orientarea în teren. Dacă se cunosc direcțiile generale ale liniei creștelor, ale cursurilor de apă sau ale marginii pădurilor în raport cu cele patru puncte cardinale, te poți orienta cu ușurință.

Vânturile pot oferi și ele indicații pentru orientare, dacă se stabilește la plecare direcția din care bat (**de exemplu:** *deplasarea norilor, fumul caselor, direcția în care zboară un obiect ușor aruncat în aer*). Mirosul adus de vânt poate oferi informații despre locurile ce urmează a fi străbătute (**de exemplu:** *mirosul de fân proaspăt cosit, mirosul de mare, de alge marine, de pădure etc.*).

- 3 Ai învățat că busola este instrumentul cu ajutorul căruia te poți orienta cu o precizie mult mai mare în comparație cu mijloacele naturale. De asemenea, orientarea cu ajutorul GPS-ului este exactă.

GPS-ul folosește informațiile preluate de la sateliții artificiali plasați în spațiul atmosferic de către oamenii de știință. Navigatorii, piloții și conducătorii auto și-au dotat mijloacele de transport cu aceste mijloace moderne de orientare. Caută pe Internet și vizionează un film despre orientarea în teren cu ajutorul GPS-ului.

Luca și Maria îți doresc o excursie frumoasă și sigură!

ROMÂNIA – GEOGRAFIE GENERALĂ



Vei aplica elemente și cunoștințe dobândite la alte discipline (științe ale naturii, istorie, științe sociale) în descrierea și explicarea realității înconjurătoare:

- vei descrie sau explica elemente și fenomene din mediul înconjurător pe baza cunoștințelor dobândite la științe ale naturii: *medii de viață, înfățișarea suprafeței Pământului, modificările vremii și fenomene meteorologice, vegetație și faună, anotimpuri, circuitul apei în natură, protejarea mediului înconjurător.*

2.2

Vei identifica fenomene și procese cu caracter geografic din mediul înconjurător al orizontului local, al regiunii, al țării și al continentului:

- vei descoperi principalele elemente observabile care formează realitatea geografică înconjurătoare: *relieful, apa, clima, vegetația și animalele, solurile, locuitorii, așezările umane, activitățile economice.*

2.3

Vei identifica poziția elementelor reprezentate pe hartă:

- vei identifica pe harta României: *țările vecine, unitățile majore de relief, apele, zonele de vegetație;*
- vei localiza pe hartă principalele orașe.

3.1

Vei identifica semne și alte reprezentări convenționale:

- vei utiliza semnele convenționale și alte reprezentări pentru interpretarea unor hărți cu destinație specială: *granițele, limitele și vecinii țării noastre, relieful, rețeaua hidrografică, vegetația, resursele naturale, așezările omenești.*

3.2

Îți vei dezvolta interesul pentru cunoașterea și înțelegerea diversității naturale și umane:

- vei aplica investigațiile la nivelul regiunii sau țării, pentru a înțelege structura populației țării noastre, tradițiile comune și specifice, mediul de viață, profesiile corespunzătoare mediului de viață.

4.3



Vecinii și granițele României

De ce crezi că este necesar să cunoști vecinii localității tale sau ai țării unde locuiești?

OBSERVĂ ȘI DESCOPERĂ!



- 1 Ce reprezintă liniile care separă România de țările vecine? Citește legenda hărții, apoi spune de ce crezi că aceste linii au culori diferite.
- 2 Cum se numesc apele care separă România de vecinii săi?
- 3 La ce mare are ieșire țara noastră? Care crezi că sunt avantajele ieșirii la mare?
- 4 Numește țările vecine și precizează poziția acestora față de țara noastră.

IMPORTANT

- O țară este separată de țările vecine prin granițe. Granițele pot fi pe uscat, numite și **granițe terestre** sau de-a lungul unor ape, numite și **granițe naturale**.
- Vecinii României sunt:
 - la nord: **Ucraina** (o mică parte din graniță este formată de râul Tisa, restul graniței fiind pe uscat);
 - la nord-est și est: **Republica Moldova** (granița este formată de râul Prut);
 - la est: **Ucraina** (granița este formată de fluviul Dunărea);
 - la sud: **Bulgaria** (cea mai mare parte a graniței se desfășoară pe Dunăre);
 - la sud-est România are ieșire la **Marea Neagră**;
 - la sud-vest: **Serbia** (o parte din graniță este pe Dunăre);
 - la nord-vest: **Ungaria**.

CLUBUL GEOGRAFILOR

- 5 Cu ce țări vecine are România granițe naturale? Numește apele care formează aceste granițe.
- 6 Urmărește tabelul de mai jos și calculează lungimea totală a granițelor României. Cu ce țară vecină are România cea mai lungă graniță? Dar cea mai scurtă?

Lungimea granițelor	Vecini
650 Km	Ucraina
681 km	Republica Moldova
631 Km	Bulgaria
448 Km	Ungaria
547 Km	Serbia
245 Km	Marea Neagră

- 7 Măsoară pe hartă distanțele dintre punctul cel mai nordic, respectiv cel mai sudic, apoi dintre punctul cel mai vestic și punctul cel mai estic. Calculează distanțele reale, știind că unui centimetru de pe hartă îi corespund 50 de kilometri în realitate.
- 8 Spune care dintre următoarele propoziții sunt adevărate și care sunt false. Corectează propozițiile false:
 - a) Țara noastră se învecinează cu Serbia în partea de sud-vest.
 - b) În partea de nord România se învecinează cu Ungaria.
 - c) Granița cu Republica Moldova este în totalitate naturală.
 - d) Marea Neagră se află, față de România, în partea de sud-est.
 - e) Prutul constituie granița naturală cu Ucraina.
 - f) Singura țară cu care avem, pe Dunăre, graniță naturală este Bulgaria.



- 9 Transcrie tabelul următor, completează-l cu denumirea localității tale și cu poziția acesteia față de vecinii României, folosind harta din atlas.

Localitatea ta	Ucraina	Republica Moldova	Marea Neagră	Bulgaria	Serbia	Ungaria

ATELIER DE CREAȚIE – România, țara mea!

- 10 Pe parcursul acestui capitol, vei realiza un portofoliu cu titlul *România, țara mea*. Pe o foaie din blocul de desen, trasează conturul României, după modelul hărții de la pagina 36. Scrie numele vecinilor, colorează corespunzător granițele și numește apele care formează granițele naturale.

ȘTIAȚI CĂ...?

- Granițele României nu au fost dintotdeauna asemănătoare celor de acum. Pământul acestei țări este pământul vechii Dacii, iar numeroasele războaie la care a participat poporul român au făcut ca acest teritoriu să arate astfel, astăzi.
- Numele țării noastre, România, a fost adoptat în anul 1862, pentru a numi statul înființat prin unirea din anul 1859 a principatelor Moldova și Țara Românească.

- 11 Reformulează textul citat mai jos astfel încât să devină o compunere proprie. Păstrează în compunere termenii subliniați.

Dacă rechemăți în minte o imagine a hărții României, de la început apar evidente câteva caractere dominante: în primul rând o formă de hotare aproape ovală, subliniată pe trei părți de ape: Prutul, Marea Neagră și Dunărea. (Pământul românesc și frumusețile lui, George Vâlsan)

JOC Geograful norocos

Cu ajutorul șablonului din plastic, conturează harta României pe un număr de coli egal cu numărul participanților. În acest timp, fiecare participant va confecționa câte un cartonaș pe care va scrie numele unei țări vecine.

Cartonașele se amestecă și se așază în centrul mesei cu fața în jos. Pe rând, fiecare extrage un cartonaș, descoperă numele țării scris pe verso și îl etalează, pe harta sa, la locul potrivit. Dacă se întâmplă să extragi încă o dată o țară pe care o ai deja etalată, spui *pas* și așezi cartonul pe masă cu fața în jos. Jocul se termină când unul dintre participanți descoperă toți vecinii României.

- 12 Geografia... în orarul tău!

Limbă și comunicare

Caută în dicționar două sinonime ale cuvântului *graniță* și scrie-le pe caiet.

Matematică

Aproximează numerele de la exercițiul 6 la ordinul sutelor.

Arte vizuale și abilități practice

Folosind un șablon, trasează conturul României și pictează în interior stema țării noastre.

Relieful României – caracteristici generale

Lui Luca îi plac mult plimbările în natură. Uneori, se întreabă cum ar fi viața pe planeta noastră dacă ar exista o singură formă de relief.

OBSERVĂ ȘI DESCOPERĂ!



- 1 Recunoaște, în imaginea de mai sus, formele de relief, în ordinea crescătoare a înălțimii lor. Îți mai amintești ce înălțime poate avea fiecare formă de relief?

IMPORTANT

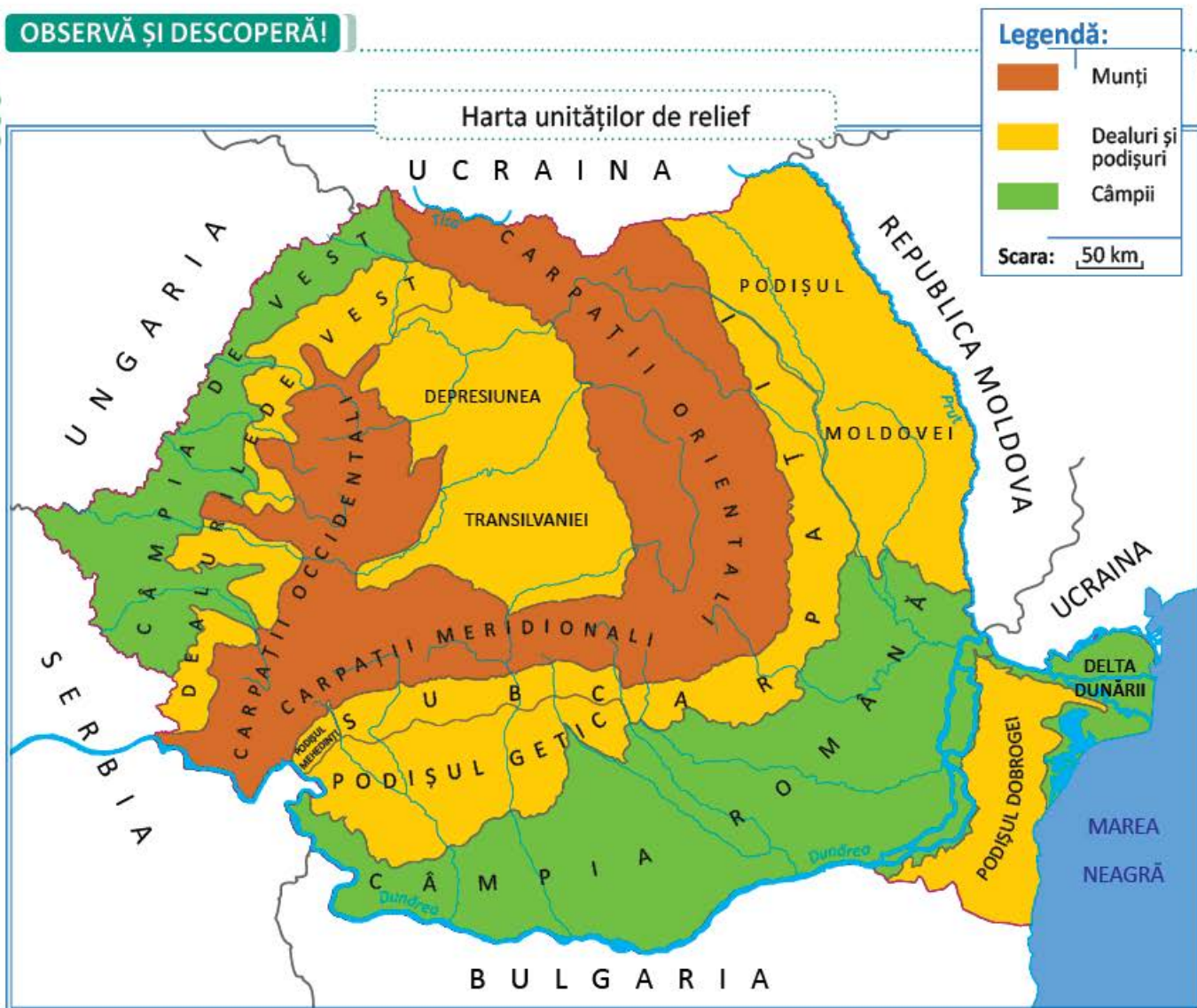
- **Relieful** poate fi asemănat cu o scară pe care câmpiile formează treapta cea mai joasă. Urmează dealurile și podișurile care, având înălțimi asemănătoare, se află împreună pe a doua treaptă. Ultima și cea mai înaltă treaptă a reliefului este cea a munților.
- **Unitățile de relief** sunt suprafețe întinse ocupate, în principal, de o formă de relief. De exemplu, câmpiile din sudul țării formează o unitate de relief numită Câmpia Română.

CLUBUL GEOGRAFILOR

- 2 Transcrie tabelul în caiet și completează spațiile libere cu informațiile potrivite:

Treapta de relief	Înălțimea	Culoarea pe hartă
	sub 200 m	
dealuri și podișuri		
		maro

OBSERVĂ ȘI DESCOPERĂ!



- 3 Numește treptele de relief reprezentate pe hartă. Folosește legenda hărții pentru a putea preciza culorile cu care sunt reprezentate treptele de relief.
- 4 Descrie așezarea treptelor de relief pe teritoriul țării noastre.
- 5 Citește pe hartă numele unităților de relief și precizează pentru fiecare în ce parte a României este situată.
- 6 Găsește pe hartă unitatea de relief în care se află localitatea ta.
- 7 Care sunt unitățile de relief care se învecinează cu Marea Neagră?
- 8 Care sunt cele trei mari unități cu relief de câmpie?



IMPORTANT

Relieful României este:

- variat**, pentru că sunt prezente toate formele de relief. Fiecare formă de relief dispune de resurse care le oferă oamenilor posibilități variate pentru practicarea agriculturii și a altor activități economice.
- așezat în trepte** (coboară dinspre mijlocul țării spre marginile acesteia). Munții Carpați formează în centrul țării un arc uriaș, mărginit spre exterior de dealuri și podișuri, dincolo de care se întind câmpiile.
- armonios**: treptele de relief, munții, dealurile și podișurile, respectiv câmpiile, au suprafețe aproximativ egale.

- 9 Ordonează de la vest la est următoarele unități de relief: Carpații Occidentali, Carpații Orientali, Câmpia de Vest, Delta Dunării, Podișul Moldovei, Dealurile de Vest, Depresiunea Transilvaniei.

JOC Poștașul geograf

Un copil va juca rolul poștașului care va împărți colegilor *scrisori* cu indicații pentru recunoașterea unei unități de relief. **Exemplu:** *Se află în centrul țării și este înconjurată de munți.* Copilul care a ghicit numele unității de relief, preia rolul poștașului și jocul continuă.

- 10 Alcătuieste un text în care să prezinți caracteristicile reliefului României. Poți utiliza următoarele expresii folosite în lecție: relief variat, așezat în trepte, armonios distribuit.

- 11 **Activitate în grup.** Alături de colegii tăi, construiți un cub din carton. Pe fiecare față a cubului scrieți câte o sarcină de lucru, dintre cele de mai jos. Aruncați cubul și rezolvați, împreună, fiecare cerință.

Comparați următoarele forme de relief: podișul și câmpia.

Asociați următoarele unități de relief (Podișul Moldovei, Câmpia Română, Carpații Occidentali, Delta Dunării) cu punctele cardinale și punctele intercardinale, corespunzătoare poziției lor pe hartă.

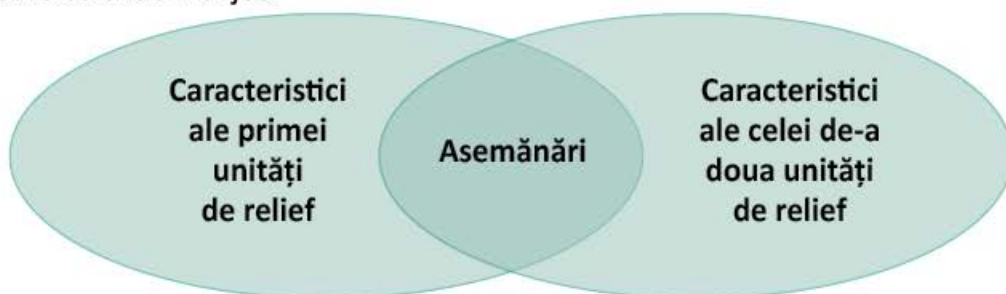
Aplicați cunoștințele geografice pe care le aveți, pentru a explica ce înseamnă relief așezat în trepte.

Argumentați de ce relieful variat este un avantaj pentru țara noastră.

Descrieți relieful țării noastre.

Analizați enunțul România este un spațiu carpato-dunărean.

- 12 Scrie pe o fișă numele a două unități de relief la alegere. Stabilește asemănările și deosebirile dintre cele două în ceea ce privește poziția și treapta de relief corespunzătoare, completând o diagramă asemănătoare celei de mai jos:



Clima României

Maria: – Care e prognoza vremii pentru astăzi?

Luca: – Meteorologul spune că va fi frig, va ploua și va bate un vânt puternic.

OBSERVĂ ȘI DESCOPERĂ!



Termometru



Mâneacă de vânt

- 1 În ce anotimp se înregistrează temperatura indicată de termometrul din imagine?
- 2 Ce fenomen al naturii este reprezentat în cea de-a doua imagine? Ce alte tipuri de precipitații cunoști?
- 3 Amintește-ți de roza vânturilor. Cum știi direcția de unde bate vântul? Cum poți aprecia dacă un vânt este slab sau este puternic?

IMPORTANT

- **Vremea** este starea aerului deasupra unui loc, la un moment dat. Spre deosebire de vreme, **clima** este starea aerului deasupra unui teritoriu întins și pentru o perioadă lungă de timp. Pentru a descrie vremea și clima, ne referim la temperaturi, precipitații, vânturi.
- România are o **climă temperată**, cu patru anotimpuri, temperaturile sunt moderate (nici prea ridicate, nici prea scăzute), iar precipitațiile cad în cantități potrivite.
- Vânturile care bat dinspre vestul țării aduc precipitații bogate. În estul și sud-estul țării bate crivățul (vânt rece și uscat), iar în sud-vest bate un vânt mai cald, numit austrul.
- Pe măsură ce crește înălțimea reliefului, temperatura aerului scade, precipitațiile devin mai bogate și vânturile mai puternice. Clima de câmpie prezintă temperaturi ridicate și precipitații mai reduse, în unii ani înregistrându-se secete. Clima de deal și podiș are temperaturi mai scăzute, dar precipitații mai bogate. Clima de munte prezintă cele mai scăzute temperaturi, dar și cele mai bogate precipitații și cele mai puternice vânturi.

VOCABULAR

meteorolog = persoană care se ocupă cu studierea vremii

prognoza vremii = prevederea vremii

mâneacă de vânt = instrument care indică direcția și intensitatea vântului

termometru = instrument care măsoară temperatura. Unitatea de măsură este gradul Celsius, notat °C

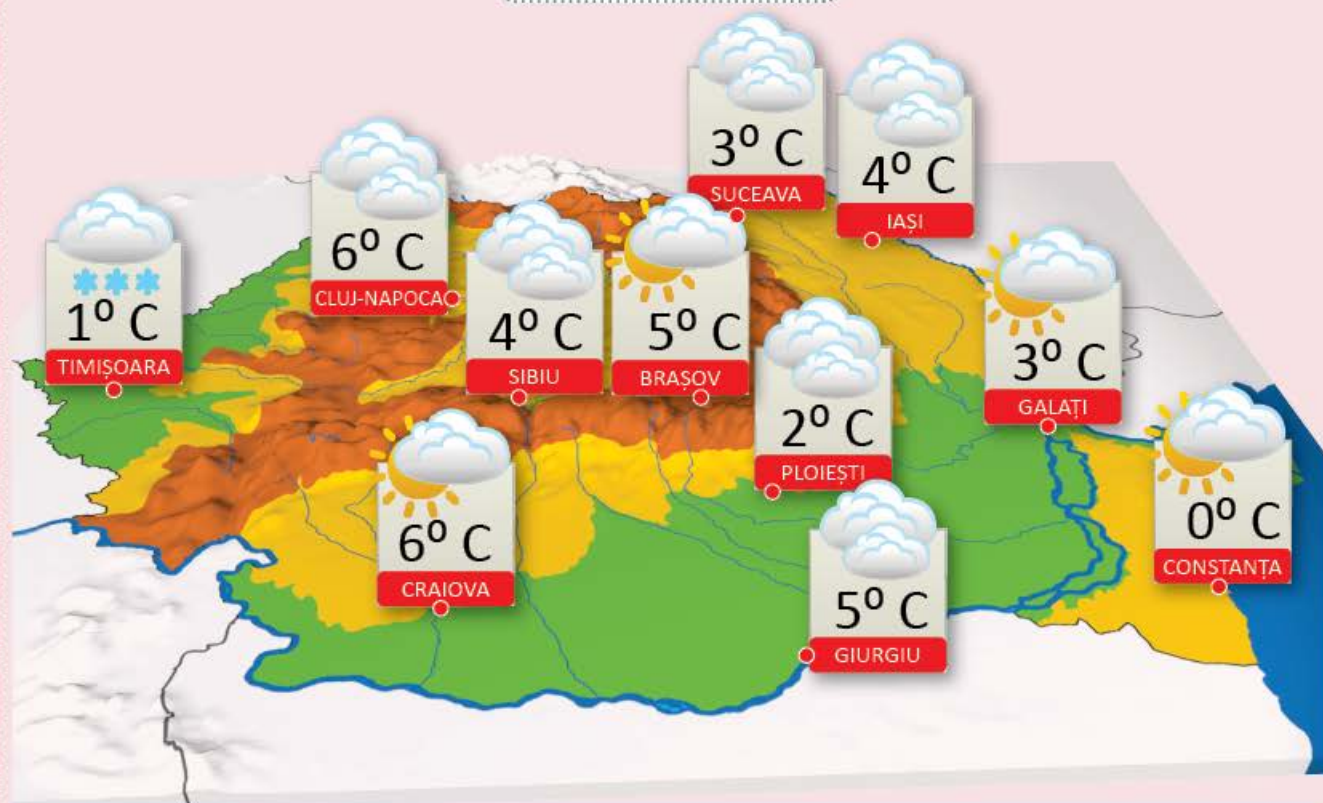
CLUBUL GEOGRAFILOR

- 4 Ce deosebiri sunt între vreme și climă?
- 5 Descrie vremea de astăzi din localitatea ta, referindu-te la temperatura aerului, tipul de precipitații (dacă este cazul), viteza vântului și direcția din care bate.
- 6 Urmărește la televizor prognoza meteo pentru regiunea în care trăiești. De ce crezi că este important să fii informat, din timp, despre evoluția vremii? Exemplifică activități care necesită cunoașterea vremii.
- 7 Alcătuește un text, de cinci – șase rânduri, în care să descrii clima țării noastre. Folosește adjective prin care să subliniezi transformările naturii specifice fiecărui anotimp.

JOC Meteorologul de serviciu

Prezintă colegilor tăi buletinul meteo, utilizând harta de mai jos. Folosește semnele de pe hartă, explicate la legendă, pentru a descrie vremea din principalele orașe.

Harta meteorologică



Legendă:

1° C temperatura aerului



ninsoare



cer acoperit de nori



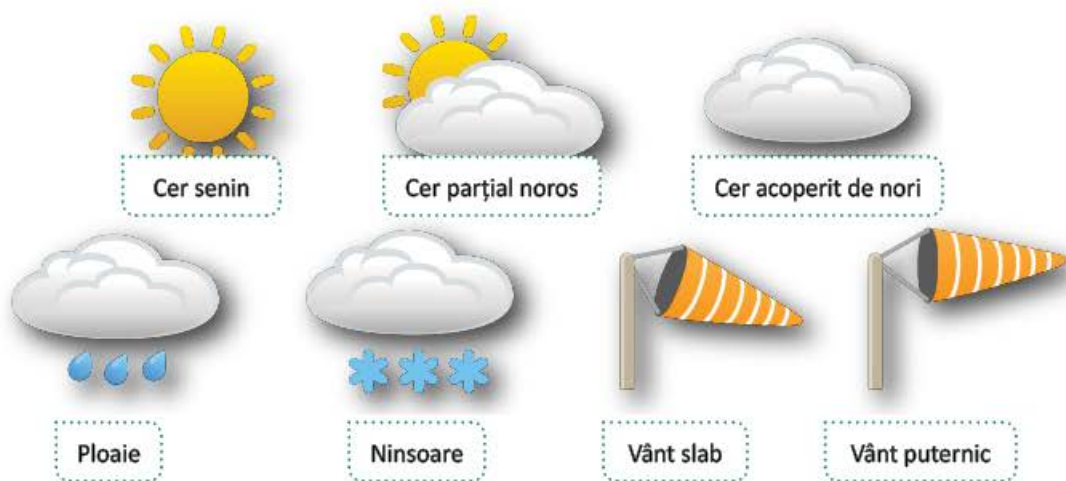
cer parțial noros

- 8 Alături de colegii tăi și de un adult, amenajează în curtea școlii o mică stație meteorologică cu ajutorul căreia să puteți observa vremea din localitatea voastră. Aveți nevoie de un termometru pe care să-l fixați pe un stâlp, de un pluviometru (un recipient gradat în care se adună apa din precipitații) și de o giruetă (instrument care arată direcția din care bate vântul).



- Faceți măsurători zilnice și notați observațiile voastre într-un tabel, utilizând semne convenționale după modelul de mai jos sau alte simboluri create de voi.
- Explicați legătura dintre elementele pe care vreți să le reprezentați și semnele convenționale alese.

Data	Temperatura aerului	Starea cerului	Tipul de precipitații	Viteza vântului



ȘTIATI CĂ...?

- Cea mai ridicată temperatură înregistrată în România a fost de 44,5° C (lângă Brăila) și cea mai scăzută a fost de minus 38,5° C (lângă Brașov).

Apele României. Râurile și Dunărea

Pe lângă școala în care învață Maria și Luca curge un râu. De multe ori, cei doi copii s-au întrebat de unde vine râul și unde curge. Tu ce știi despre râuri?

OBSERVĂ ȘI DESCOPERĂ!

Harta apelor României

Legendă:

-  râu
-  lac glaciar
-  lac de baraj natural
-  lac vulcanic
-  lac sărat
-  lac de luncă
-  lac de pe țărmul mării
-  lac artificial

Scara: 50 km,



- 1 Observă harta și numește cele mai lungi râuri și afluenții acestora.
- 2 Găsește pe hartă râul care traversează regiunea în care trăiești.

IMPORTANT

- Majoritatea râurilor izvorăsc din Munții Carpați.
- Cele mai multe râuri se varsă în Dunăre, fie direct, fie ca afluenți ai altor râuri, pe teritoriul României sau al țărilor vecine.
- **Râurile din vestul țării** (Someșul, Crișurile, Mureșul) curg de la est spre vest și se varsă în Tisa, pe teritoriul Ungariei. Tisa se varsă în Dunăre.
- **Râurile din sudul României** (Jiul, Oltul, Argeșul, Ialomița) curg dinspre nord spre sud și se varsă în Dunăre.
- **Râurile din est** (Siretul și Prutul) curg de la nord spre sud și se varsă în Dunăre.

- 3 Urmărește traseele râurilor Olt, Mureș, Siret, Argeș și a celui mai mare râu din regiunea ta. Transcrie în caiet tabelul de mai jos și completează-l cu ajutorul hărții de la pagina 45.

Râul	De unde izvorăște?	Unități de relief traversate	Afluenți	Unde se varsă?

- 4 Observă harta apelor României de la pagina 45 și completează enunțurile:

- Cea mai mare apă curgătoare din România este
a) Dunărea; b) Mureșul; c) Prutul.
- Râul Dâmbovița este afluentul râului
a) Argeș; b) Ialomița; c) Prahova.
- În Tisa se varsă râul
a) Jiu; b) Mureș; c) Siret.
- Granița naturală cu Republica Moldova este formată de râul
a) Olt; b) Prut; c) Someș.

- 5 **Lucreți în grup.** Însoțiți de un adult, faceți o plimbare de-a lungul celui mai apropiat râu din zona în care locuiți și observați-l cu atenție. Apele lui sunt curate sau afectate de poluare? Adunați deșeurile de pe malurile sale și promovați acțiunea voastră pentru ca și alți colegi să vă urmeze exemplul.

- 6 Alege variantele corecte de răspuns, folosind harta de mai jos:

- Singurul fluviu din România este marcat pe hartă cu cifra: a) 1; b) 5; c) 8.
- Râul Bistrița este afluentul râului marcat pe hartă cu cifra: a) 2; b) 4; c) 8.
- Se varsă în Tisa, râul marcat pe hartă cu cifra: a) 3; b) 7; c) 10.
- Granița naturală cu Republica Moldova este formată de râul marcat pe hartă cu cifra: a) 2; b) 5; c) 8.
- Izvorăște din Ucraina râul marcat pe hartă cu cifra: a) 2; b) 6; c) 9.



AMINTEȘTE-ȚI!

7 Care este cea mai mare apă curgătoare din țara noastră? Urmărește-i traseul pe hartă.

IMPORTANT

- **Dunărea** este al doilea fluviu ca lungime din Europa, după Volga. De la izvor, din Munții Pădurea Neagră (Germania) și până la vărsarea în Marea Neagră, marele fluviu străbate zece țări.
- De la intrarea în țară și până la hidrocentrala Porțile de Fier, Dunărea curge printr-o vale îngustă, mărginită de munți. Înainte de vărsarea în mare, Dunărea se desface în trei brațe: brațul Chilia, brațul Sulina și brațul Sfântu Gheorghe, formând astfel o deltă de o rară frumusețe.
- Apele Dunării și ale râurilor sunt importante pentru: alimentarea localităților, irigarea terenurilor agricole, producerea curentului electric în hidrocentrale, transportul călătorilor și al mărfurilor, pescuit, turism etc.
- Activitățile omenești afectează calitatea apelor care trebuie protejate împotriva poluării de orice fel.

CLUBUL GEOGRAFILOR

8 Cu ajutorul hărții din atlas, numește țările străbătute de Dunăre.

- 9 Imaginează-ți că ești reporter și trebuie să investighezi fenomenul surprins în imaginile de mai jos. Compune un text, răspunzând la următoarele întrebări:
- Care sunt cauzele producerii acestui fenomen?
 - Care sunt urmările acestuia asupra vieții oamenilor?
 - Ce măsuri ar trebui luate pentru a fi oprit?



10 **Lucrați în perechi.** Colecționați ilustrații ale cursului Dunării, din diferite surse (reviste, Internet, cărți poștale) și realizați o expoziție cu titlul *Pe urmele lui Danubius*.

ATELIER DE CREAȚIE – Râuri... textile

11 Confeționează, din fire textile de culoare albastră, Dunărea și principalele râuri ale țării noastre și lipește-le pe harta României pe care ai realizat-o în lecțiile anterioare.

Apele României. Lacurile și Marea Neagră

Maria și Luca au fost în excursie la Lacul Vidraru. Tu ce lacuri ai vizitat?

OBSERVĂ ȘI DESCOPERĂ!

- 1 Descrie imaginea alăturată. Care este cel mai apropiat lac de localitatea ta? Ce fel de lac este acesta?
- 2 Arată pe harta de la pagina 45 cele mai cunoscute lacuri din România. Precizează unitățile de relief în care sunt situate.



IMPORTANT

- **Lacurile naturale** prezintă o mare varietate.



Lacul Bălea



Lacul Sfânta Ana



Lacul Roșu

- Lacurile glaciare, ale căror ape umplu adânciturile făcute de ghețari acum mii de ani, se găsesc pe munții cei mai înalți. Exemple: Bucura, Bălea din Carpații Meridionali.
- Lacul Sfânta Ana din Carpații Orientali este singurul lac vulcanic din țara noastră.
- Lacul Roșu din Carpații Orientali este un lac de baraj natural, format în valea unui râu în urma prăbușirii unei părți dintr-un munte.
- Unele lacuri au apărut ca urmare a umplerii vechilor salină cu apa infiltrată din precipitații. Apele acestor lacuri sunt folosite pentru tratarea unor boli.
- De-a lungul râurilor sunt multe lacuri, cele mai mari dintre ele fiind în Lunca Dunării și în Delta Dunării, de exemplu Lacul Oltina.
- Cel mai mare lac din România este Lacul Razim, situat în apropierea țărmului mării.
- **Lacurile artificiale** au fost create de oameni pentru obținerea de energie electrică, alimentarea cu apă potabilă a localităților, creșterea peștilor etc.

Cel mai mare lac artificial din România este Lacul Porțile de Fier, pe Dunăre, iar de pe râurile interioare Lacul Izvorul Muntelui, pe Bicz.



Lacul Razim



Barajul Porțile de Fier

3 Ce diferențe există între lacurile naturale și cele artificiale?

4 Transcrie în caiet următoarea listă, apoi subliniază cu o linie lacurile naturale și cu două linii, lacurile artificiale. Numește, cu ajutorul hărții de la pagina 45, treptele de relief pe care sunt situate lacurile: Bâlea, Bucura, Oltina, Porțile de Fier, Razim, Roșu, Sfânta Ana, Ursu, Izvorul Muntelui.

AMINTEȘTE-ȚI!

5 La ce mare are ieșire țara noastră? Care sunt deosebirile dintre mări și lacuri?

IMPORTANT

- Mările sunt ape stătătoare, sărate, mai mari decât lacurile și mai mici decât oceanele. Spre deosebire de lacuri, care sunt înconjurate de uscat, mările comunică între ele.
- **Marea Neagră** se află în sud-estul României și al Europei. Suprafața sa este de două ori mai mare decât cea a țării noastre, iar adâncimea sa maximă depășește 2 000 de metri.
- Datorită apelor dulci ale afluenților săi (cel mai mare fiind Dunărea), Marea Neagră are ape mai puțin sărate la suprafață decât în adâncime.
- În Marea Neagră trăiesc numeroase viețuitoare: delfini, pești (sturioni, guvizi, scrumbii, rechini etc.), meduze, căluți de mare, scoici.
- Din Marea Neagră vapoarele românești pot ajunge pe oricare dintre mările și oceanele lumii. Pescuitul, turismul, extragerea petrolului și a gazelor sunt alte activități importante care se desfășoară în zona Mării Negre.



Viețuitoare din Marea Neagră



Harta Mării Negre

CLUBUL GEOGRAFILOR

- 6 Transcrie în caiet și completează fiecare enunț cu **A** (adevărat) sau **F** (fals).
- Apele de suprafață ale Mării Negre sunt mai puțin sărate, datorită afluenților săi.
 - Marea Neagră se află în vestul țării noastre.
 - În Marea Neagră nu trăiesc delfini și rechini.
 - Din Marea Neagră se exploatează petrol și gaze.

ATELIER DE CREAȚIE – Harta lacurilor

- 7 Confeționează semne convenționale pentru lacurile studiate în lecție, folosind ca model legenda hărții de la pagina 45. Așază-le pe harta României pe care ai realizat-o în lecțiile anterioare.

VOCABULAR

salină = mină din care se extrage sarea

sturioni = grup de pești marini, pescuiți pentru carne și icre negre

ȘTIATI CĂ...?

- Cu mai mult de 2 000 de ani în urmă, denumirea Mării Negre era Pontus Euxinus, adică Marea Ospitalieră (primitoare).
- Cel mai mare port la Marea Neagră este orașul Constanța.
- La adâncimi mai mari de 200 m nu există viețuitoare în Marea Neagră.

- 8 Alege varianta corectă de răspuns pentru fiecare afirmație:
- Cel mai mare lac din România este:
a) Bâlea; b) Razim; c) Sfânta Ana.
 - Lacul Sfânta Ana se află în:
a) Carpații Meridionali; b) Carpații Orientali; c) Depresiunea Transilvaniei.
 - Lacul Porțile de Fier se află pe:
a) Argeș; b) Dunăre; c) Olt.
 - În Carpații Meridionali se află lacul:
a) Bucura; b) Roșu; c) Ursu.



- 9 Transcrie în caiet și asociază lacurilor din coloana **A**, tipurile corespunzătoare din coloana **B**.

A

Bâlea

Roșu

Porțile de Fier

Sfânta Ana

B

artificial

de baraj natural

glaciar

vulcanic

- 10 Argumentează afirmația: *Ieșirea la Marea Neagră prezintă o importanță deosebită pentru țara noastră.*

Vegetația, animalele și solurile din România

Maria și Luca vor merge într-o excursie prin țară, urcând de la câmpie până pe vârfurile munților. Însoțește-i în această călătorie și observă cu atenție animalele și plantele întâlnite.

OBSERVĂ ȘI DESCOPERĂ!



- 1 De ce crezi că nu pot avea același mediu de viață plantele și animalele din imaginea de mai sus? Argumentează!

IMPORTANT

- Plantele, animalele și solurile sunt diferite la câmpie, la deal sau la munte. Fiecare treaptă de relief prezintă anumite condiții de climă (temperatură, precipitații, vânturi) la care s-au adaptat anumite plante și animale.
- Solurile se schimbă odată cu înălțimea reliefului.



La câmpie, vegetația este de **stepă** (ierburi mărunte și tufișuri) și **silvostepă** (ierburi și pălcuri de pădure). În stepă trăiesc păsări mici și rozătoare (iepuri, șoareci de câmp). Solurile sunt foarte fertile și sunt cultivate, în special, cu cereale.



În regiunile de **deal** și de **podiș** se întâlnesc **păduri de foioase**: stejari, fagi și alți arbori cu frunze căzătoare. În aceste păduri trăiesc căprioare, vulpi, mistreți, veverițe și multe păsări. Solurile acestor regiuni sunt potrivite mai ales pentru cultivarea de pomi fructiferi și de viță-de-vie.

La munte apar **pădurile de conifere**: molizi, brazi, pini. Pădurile de conifere adăpostesc cerbi, urși, râși, vulturi. Solurile sunt puțin fertile.



Pe **culmile munților**, din cauza frigului și a vânturilor puternice, cresc doar **ierburi și tufișuri**. Caprele negre și vulturii sunt animalele bine adaptate la aceste condiții vitrege. Solurile sunt foarte subțiri sau lipsesc cu totul.



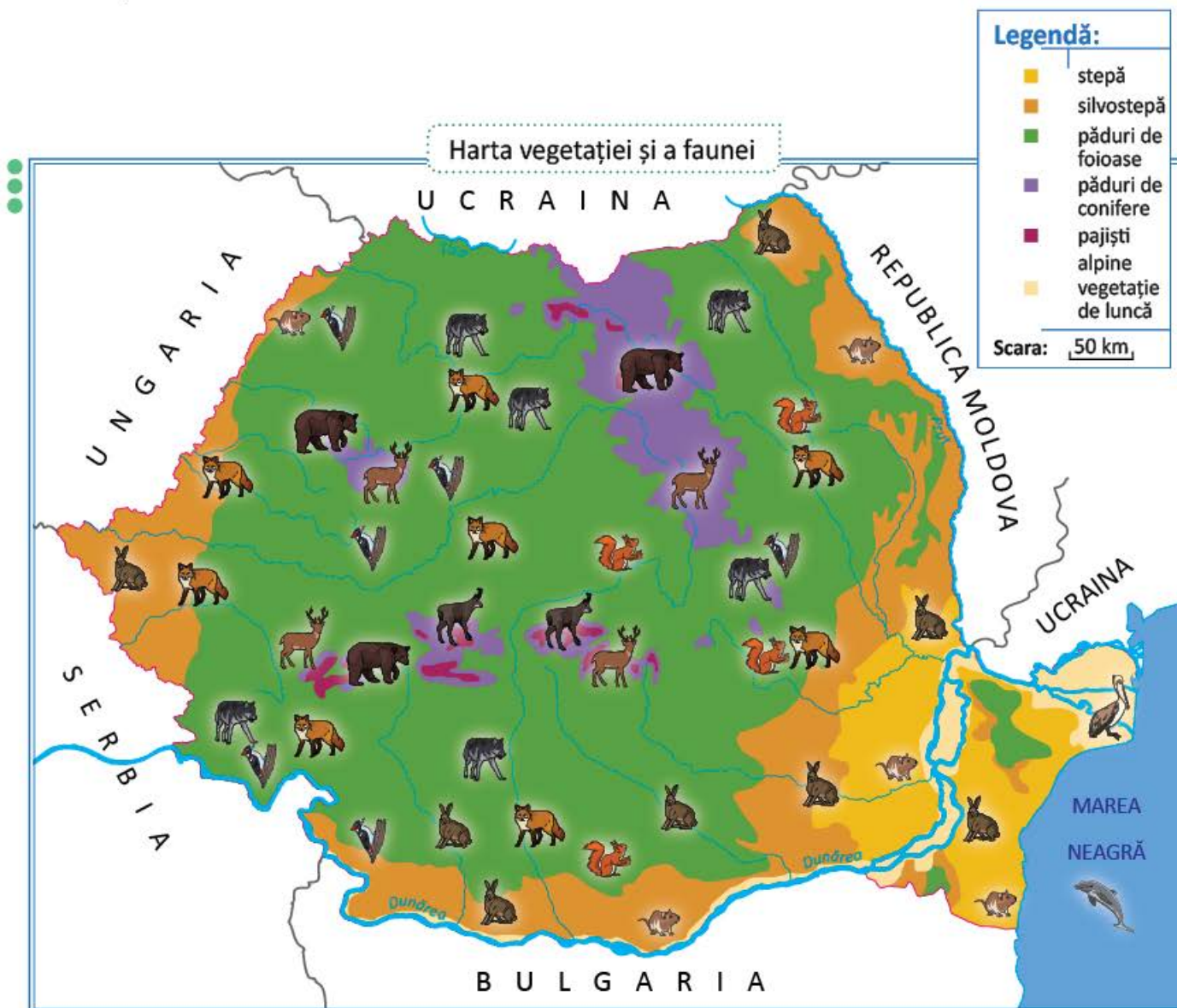
De-a lungul **râurilor**, dar mai ales în Delta Dunării, se află **vegetația de luncă**, formată din plante iubitoare de apă: stuf, sălcii și nuferi.



- Trăim într-o țară frumoasă cu o natură armonioasă care ne oferă priveliști și bogății nenumărate. Defrișarea necontrolată a pădurilor, exploatarea exagerată a resurselor, vânătoarea, pescuitul fără măsură, aruncarea deșeurilor sunt doar câteva dintre cauzele care duc la degradarea și poluarea mediului. În schimbul darurilor primite de la natură, avem datoria de a învăța să o ocrotim cu dragoste și să o prețuim ca pe o adevărată comoară. Pentru ocrotirea unor plante și animale pe cale de dispariție, au fost înființate rezervații naturale.

CLUBUL GEOGRAFILOR

- 2 Privește harta de mai jos. Pentru fiecare unitate de relief, precizează zona sau zonele de vegetație corespunzătoare.



3 Transcrie în caiet următorul tabel și completează-l cu informațiile potrivite:

Treapta de relief	Zone de vegetație	Plante	Animale
Câmpii			
Dealuri și podișuri			
Munți			

4 Identifică pe harta de la pagina 53 regiunea în care trăiești. Ce fel de vegetație prezintă? Dă exemple de plante și animale specifice.

5 Argumentează:

a) De ce zona alpină este un mediu de viață în care trăiesc puține plante și animale?

b) De ce pădurile constituie un mediu de viață preferat de numeroase animale?

6 Alcătuieste o listă cu acțiuni simple pe care le-ai putea face zilnic pentru a proteja animalele și plantele din mediul în care trăiești.

7 Descrie vegetația și fauna din Podișul Moldovei, Delta Dunării și Câmpia Română, folosind exemple de plante și animale.

8 Asociază plantele și animalele cu treptele de relief corespunzătoare:

Brazi, molizi, pini

Câmpii

Urși, cerbi

Ierburi, tufișuri

Dealuri și podișuri

Iepuri, șoareci de câmp

Stejari, fagi

Munți

Vulpi, mistreți

ATELIER DE CREAȚIE – Album foto

9 Cu ocazia excursiilor și a drumețiilor organizate în afara localității, fotografiază plantele și animalele pe care le descoperi. Realizează un album cu imagini ale plantelor și animalelor ocrotite din regiunea în care trăiești.

10 **Lucrați în grup.** Realizați un proiect cu tema *Importanța protejării pădurilor*. Scrieți un plan de idei referitoare la importanța pădurii (**Exemplu:** furnizează oxigen, adăpostește animalele sălbatice, fixează solul etc). Propuneți un plan de măsuri pentru ocrotirea pădurilor și a viețuitoarelor sale. Decupați imagini care susțin ideile voastre și lipiți-le pe un carton în jurul textului pe care l-ați scris.

ȘTIATI CĂ...?

La noi în țară numeroase specii de animale și plante sunt ocrotite de lege deoarece ele sunt pe cale de dispariție:

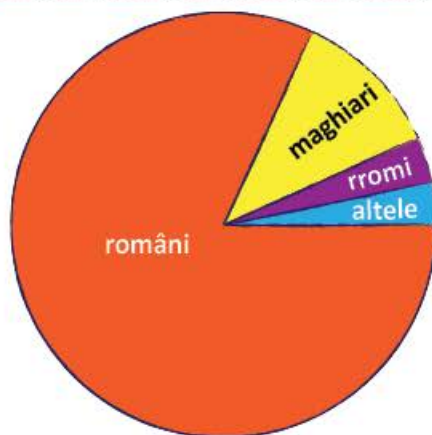
- **cerbul carpatin** este unul dintre acele animale sfoase, care nu se arată prea des;
- **ursul carpatin** este cel mai mare prădător din munții noștri;
- **floarea-de-colt** sau floarea-reginei este o adevărată perlă a munților noștri, fiind declarată monument al naturii din anul 1933;
- **garofița-Pietrei-Craiului** este întâlnită numai pe culmile masivului Pietra Craiului din Meridionali, nemaexistând în nici un alt loc din lume.



Locuitorii și așezările omenești

Maria iubește orașul în care trăiește, dar îi place și satul bunicilor. Tu locuiești la sat sau la oraș?

OBSERVĂ ȘI DESCOPERĂ!



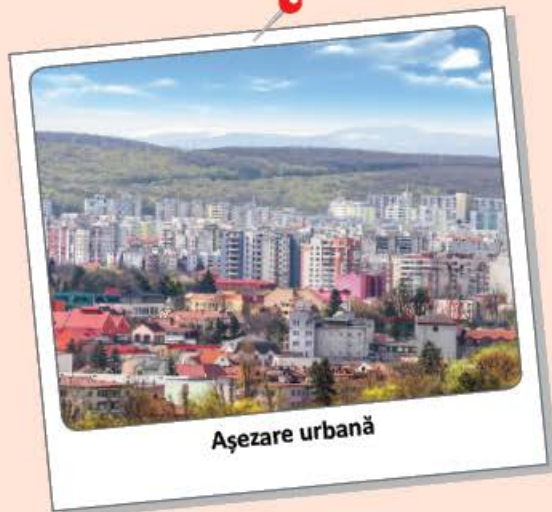
- 1 Câți locuitori are România? Calculează cu ajutorul desenului de mai sus, știind că fiecare culoare a drapelului reprezintă șapte milioane de locuitori.
- 2 Ce naționalități au cetățenii României? Care naționalitate este majoritară?
- 3 Care sunt simbolurile țării noastre?

IMPORTANT

- România are aproximativ **21 de milioane de locuitori**, fiind o țară de mărime mijlocie, din punctul de vedere al populației.
- Populația nu este răspândită uniform pe tot cuprinsul țării, din cauza reliefului variat și a condițiilor diferite de climă. Câmpiile și dealurile joase sunt **bine populate**. În schimb, în munți, din cauza climei mai reci, și în Delta Dunării, unde predomină suprafețele acoperite de apă, **populația este puțin numeroasă**.
- În afară de români, care sunt majoritari, în țara noastră mai trăiesc maghiari, rromi și alte naționalități. Toți sunt cetățeni ai României și se bucură de drepturi egale.
- **Oamenii trăiesc în așezări urbane și rurale**. Mai mult de jumătate din populația României trăiește în orașe.

- 4 Transcrie textul în caiet și completează spațiile libere cu informațiile potrivite:
România are o populație de locuitori. Naționalitatea majoritară o formează Formele de relief bine populate sunt și Unitățile de relief cele mai slab populate sunt și Orașele sunt așezări, iar satele, așezări
- 5 **Lucrați în grup**. Formați echipe de câte patru colegi. Fiecare echipă își va alege o minoritate națională și se va informa despre limba maternă, costumele populare, obiceiurile, mâncărurile tradiționale ale minorității alese. Fiecare echipă va prezenta în fața clasei rezultatele studiului.

IMPORTANT



Așezările urbane (orașele) sunt așezări cu o populație mai numeroasă. În România sunt peste 300 de orașe, cel mai mare fiind capitala țării, București, cu aproximativ două milioane de locuitori.

- Locuitorii orașelor lucrează în industrie, pe șantiere de construcții, în comerț, transporturi etc.
- Oamenii trăiesc în locuințe situate în blocuri sau în case.
- În orașe sunt cartiere cu străzi și bulevarde de-a lungul cărora se află blocuri, magazine, școli, spitale, parcuri etc.



Așezările rurale (satele) sunt așezări mai mici, iar locuitorii lor muncesc, în special, în agricultură.

- Oamenii trăiesc în gospodării alcătuite din case înconjurate de grajduri, hambare, grădini.
- La câmpie, gospodăriile sunt foarte apropiate între ele, formând **sate adunate**.
- În zonele de deal **satele** sunt **răsfirate**, iar gospodăriile sunt mai îndepărtate unele de altele.
- **Satele** de munte sunt **risipite**, între gospodării fiind distanțe destul de mari.

CLUBUL GEOGRAFILOR

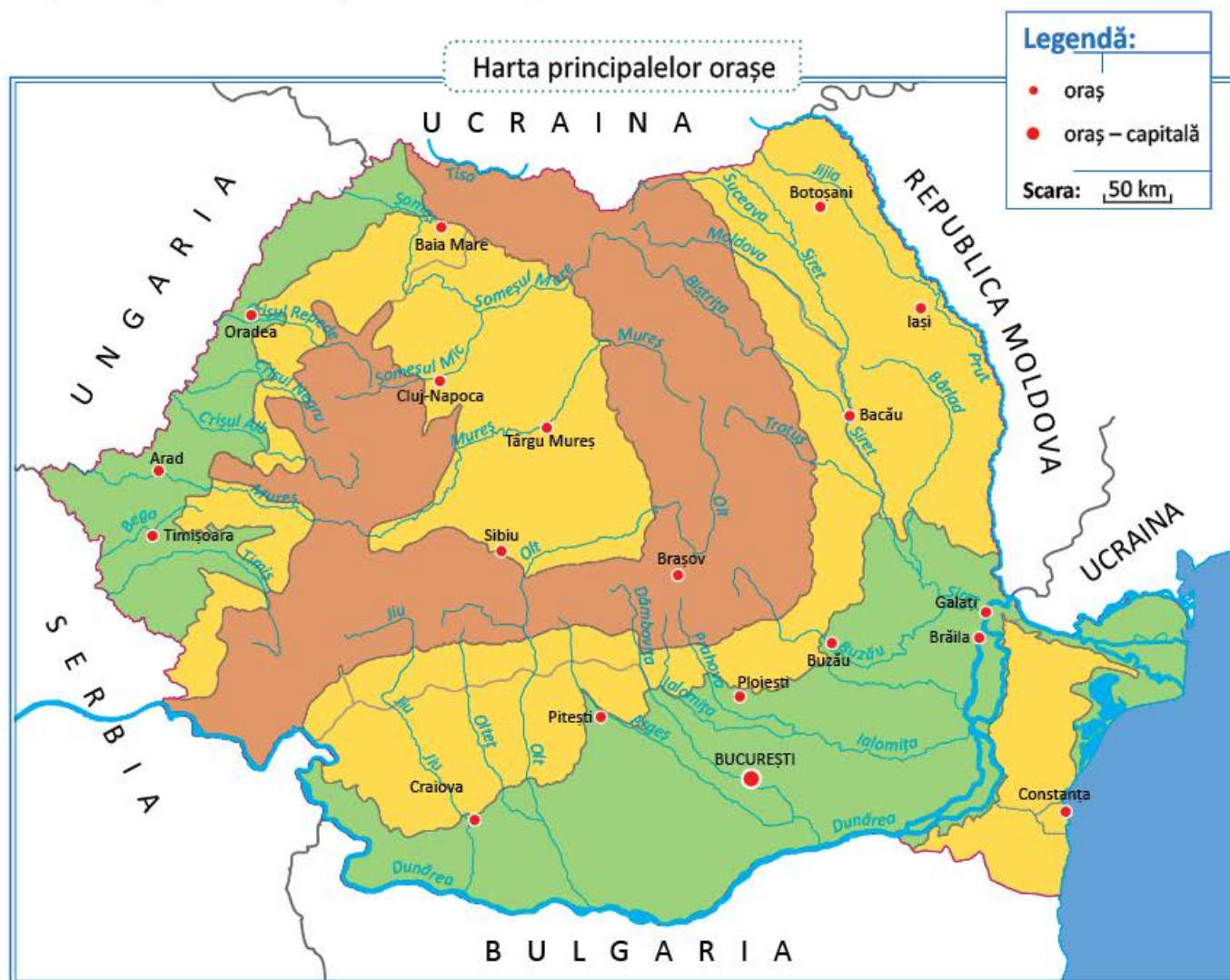
- 6 Menționează cel puțin trei deosebiri dintre orașe și sate.
- 7 Scrie un articol, pentru revista clasei sau a școlii, despre oamenii din localitatea în care trăiești. Te poți referi la:
 - a) numele localității, tipul acesteia, așezarea ei;
 - b) numărul aproximativ de locuitori;
 - c) naționalitatea acestora;
 - d) ocupațiile locuitorilor;
 - e) oameni de seamă ai localității, realizările lor;
 - f) ce îți propui să faci în viitor pentru dezvoltarea localității în care trăiești.



8 Precizează, pentru fiecare imagine, tipul de sat reprezentat:



9 Citește de pe harta de mai jos numele orașelor și precizează unitățile de relief în care sunt situate și râurile pe care se află (dacă este cazul).



10 Completează câte trei exemple, folosindu-te de harta de mai sus:

• Orașe de câmpie:

• Orașe de deal și podiș:

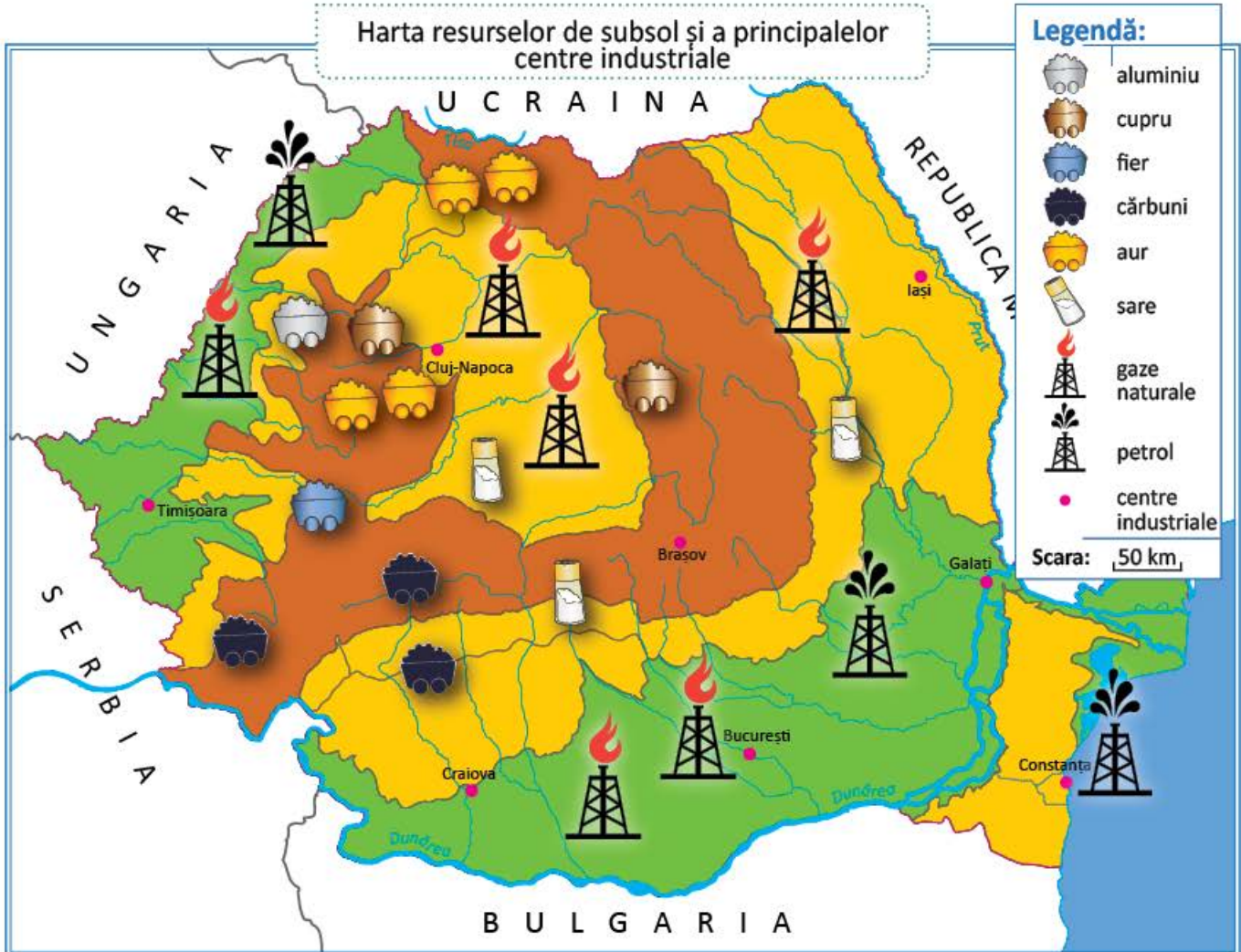
• Orașe de munte:

Activitățile economice din România

Maria și Luca știu că munca fiecărei persoane este foarte importantă. Doar prin muncă, oamenii se pot dezvolta și pot trăi fără lipsuri. Ție ce profesie ți-ar plăcea să ai?

AMINTEȘTE-ȚI!

- 1 Amintește-ți ce ai învățat la *Științe ale naturii* despre resursele subsolului. Exemplifică aceste resurse, menționând categoria din care fac parte: *resurse epuizabile* sau *resurse inepuizabile*.



- 2 Identifică în legenda hărții numele principalelor resurse ale subsolului României.
- 3 Precizează, pentru fiecare dintre acestea, unitățile de relief din care sunt extrase.
- 4 Numește resursele naturale ale regiunii în care trăiești.

IMPORTANT

În România se exploatează următoarele:

- a) **resurse ale subsolului:** cărbuni, petrol, gaze naturale, metale (fier, cupru, aur etc.), sare, roci pentru construcții, ape subterane etc.
- b) **resurse de suprafață:** soluri, păduri, ape etc.

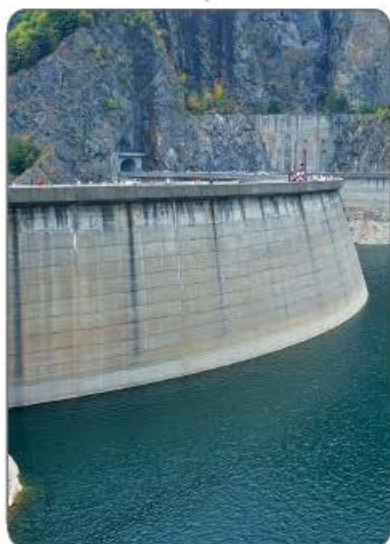
CLUBUL GEOGRAFILOR

- 5 Realizează, pe baza hărții, un text în care interpretezi repartizarea resurselor de subsol, folosindu-te de semnele convenționale din legendă.

IMPORTANT

Exploatarea resurselor și transformarea acestora în produse necesare vieții reprezintă activități economice. Printre cele mai importante activități economice, se numără: industria, agricultura, transporturile.

OBSERVĂ ȘI DESCOPERĂ!



Hidrocentrală



Fabrică de confecții



Fabrică de autoturisme

- 6 Care sunt produsele obținute în cadrul activităților din imaginile de mai sus?

IMPORTANT

- **Industria** reprezintă totalitatea activităților de transformare a resurselor în produse. Activitățile industriale sunt foarte variate. Activitățile industriale se desfășoară în orașe, în centre industriale.
- **Industria minieră** exploatează resursele de subsol.
- **Industria energiei electrice** produce curentul electric necesar tuturor activităților omenești.
- **Industria metalurgică** produce metale care servesc construcțiilor de mașini, utilaje, unelte etc.
- **Industria lemnului** produce mobilă, **industria textilă**, îmbrăcăminte, **industria alimentară**, hrană. Activitățile industriale se desfășoară în orașe, în centre industriale.

7 Identifică pe harta de la pagina 58 numele celor mai importante centre industriale. Numește cel mai apropiat centru industrial de localitatea ta, cât și tipul de activitate industrială desfășurată în acest centru.

8 Selectează, dintre următorii termeni, pe cei care denumesc produsele industriale și precizează pentru fiecare dintre acestea industria producătoare: zahăr, curent electric, automobil, mobilă, palton, fier, avion, lemn.

AMINTEȘTE-ȚI!

9 Ce plante se cultivă și ce animale se cresc în țara noastră, în funcție de treptele de relief? Care este importanța economică a acestora?

IMPORTANT

- **Terenurile agricole** reprezintă cea mai importantă resursă a României. Produsele agricole se obțin în urma **cultivării plantelor** și a **creșterii animalelor**.
- Câmpiile au un relief neted, soluri foarte fertile și o climă favorabilă cultivării cerealelor. Dealurile și podișurile sunt cultivate în special cu viță-de-vie și pomi fructiferi. Munții oferă condiții mai puțin favorabile cultivării plantelor. Datorită existenței suprafețelor întinse de pășuni, aceste regiuni sunt importante pentru creșterea animalelor (ovine, bovine).

Harta culturii plantelor și creșterii animalelor



CLUBUL GEOGRAFILOR

- 10 Numește pentru fiecare treaptă de relief plantele cultivate și animalele domestice specifice, folosindu-te de semnele convenționale din legenda hărții de la pag. 60. Ce plante se cultivă și ce animale se cresc în regiunea în care trăiești?
- 11 Explică legătura între condițiile naturale (relief, climă, sol) și activitățile agricole.

OBSERVĂ ȘI DESCOPERĂ!



- 12 Observă mijloacele de transport ilustrate. Numește căile de transport pe care circulă aceste mijloace. Care este cel mai rapid mijloc de transport? Dar cel mai des utilizat? Argumentează.
- 13 Localitatea ta se află de-a lungul unei căi ferate sau de-a lungul unei șosele? Numește cea mai apropiată localitate spre care te poți deplasa pe șosea sau pe calea ferată.

IMPORTANT

- Pentru a-și putea desfășura activitățile, oamenii au nevoie să comunice între ei, să se deplaseze, să transporte mărfuri dintr-un loc într-altul. Datorită acestui lucru, orașele și satele sunt legate între ele prin **căi de comunicație**.
- **Căile de comunicație** sunt de mai multe tipuri:
 - **terestre** (pe uscat): rutiere (șosele) și feroviare (căi ferate);
 - **navale** (pe apă): maritime și fluviale;
 - **aeriene**;
 - **telecomunicații**: telefonica, televiziunea, radioul, rețelele de calculatoare.

CLUBUL GEOGRAFILOR

- 14 Maria și Luca vor să meargă într-o excursie de la București la Constanța. Propune-le trei căi de comunicație și trei mijloace de transport pe care le-ar putea folosi.

JOC Răspunde la întrebări

Alege un obiect și pune întrebări colegilor despre el. Câștigă copilul care răspunde corect la cele mai multe întrebări.

De exemplu: întrebări despre o cutie cu suc de mere:

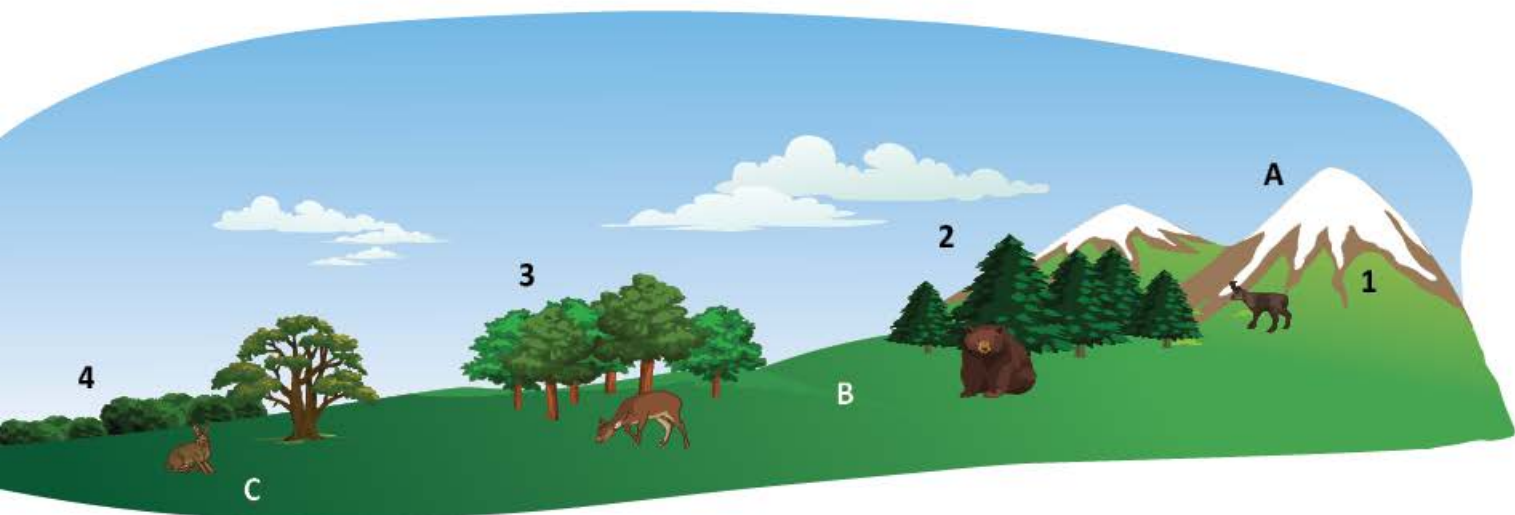
De unde provin merele din care s-a făcut sucul? Ce industrie a fabricat sucul? Din ce e confecționat ambalajul? Cum a ajuns cutia de suc de la fabrică la cumpărător?

ATELIER DE CREAȚIE – Album foto

- 15 Informați-vă despre resursele naturale, produsele industriale, produsele agricole și căile de comunicații din orizontul vostru local. Faceți fotografiile și așezați-le în portofoliu.

Recapitulare

- 1 Subliniază, în lista următoare, denumirile apelor care formează granițele naturale ale României: Argeș, Dunăre, Ialomița, Jiu, Prahova, Prut, Tisa.
- 2 Transcrie textul în caiet și completează spațiile libere cu informațiile potrivite:
Caracteristicile reliefului României sunt:,, România are o climă La munte, temperatura aerului este mai decât la câmpie. Cele mai mari cantități de precipitații se înregistrează pe treapta de relief numită Majoritatea râurilor izvorăsc din unitatea de relief numită
- 3 Numește treptele de relief marcate, pe desen, cu litere de la A la C și zonele de vegetație marcate cu numere de la 1 la 4.



- 4 Transcrie în caiet și completează fiecare enunț cu A (adevărat) sau F (fals).
 - a) Populația rurală este mai numeroasă decât populația urbană din România.
 - b) Cel mai mare oraș din țara noastră este București.
 - c) Principala activitate economică practică la sate este industria.
 - d) Singurul lac vulcanic din România este Lacul Sfânta Ana.

- 5 Numește lucruri din locuința ta care sunt produse ale industriei: metalurgice, textile, alimentare, de prelucrare a lemnului.

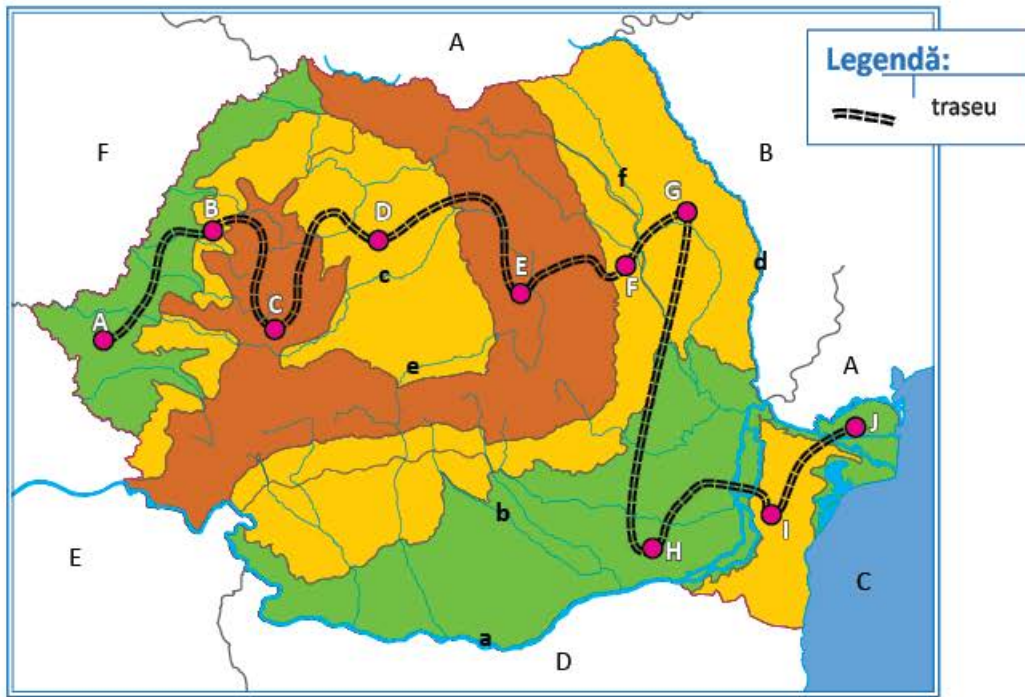
- 6 Ce cale de comunicație alegi dacă vrei să:

- a) mergi la școală;
- b) vizitezi rude care stau la zece kilometri depărtare;
- c) mergi în vacanță în Franța;
- d) transmiți un mesaj urgent unui prieten.



Evaluare

Maria și Luca doresc să călătorească prin România. În acest scop, au desenat un traseu pe harta țării. Folosește-te de această hartă, pentru a rezolva următoarele exerciții!



- 1 Scrie pe caiet unitățile de relief în ordinea în care vor fi vizitate de către cei doi copii.
- 2 Completează următoarele propoziții cu informația corectă:
 - a. Țara vecină marcată, pe hartă, cu litera **E** se numește
 - b. Orașul Timișoara se află în unitatea de relief marcată, pe hartă, cu litera
 - c. Se varsă în Tisa râul marcat, pe hartă, cu litera
- 3 Alege varianta corectă de răspuns:
 - Râul marcat, pe hartă, cu litera **b** este:
 - a. Argeș; b. Dâmbovița; c. Ialomița.
 - Unitatea de relief marcată cu litera **D** are o climă de:
 - a. câmpie; b. deal și podiș; c. munte.
 - În unitățile de relief marcate, pe hartă, cu literele **A, H** sunt specifice satele:
 - a. adunate; b. răsfirate; c. risipite.

CUM TE POTI APRECIA – Ai rezolvat corect?

	1	2	3
Suficient	șase-șapte unități de relief	a sau b sau c	o variantă de răspuns
Bine	opt-nouă unități de relief	a, b sau a, c sau b, c	două variante de răspuns
Foarte bine	zece unități de relief	a, b, c	trei variante de răspuns

Munții Bucegi

după Simion Mehedinți



Babele din Munții Bucegi



Crucea de pe Masivul Caraiman



Sfinxul din Munții Bucegi

Printre munții țării noastre, Munții Bucegi sunt renumiți pentru frumusețea și sălbăticia lor. Spre poale, în Valea Prahovei, coastele acestor munți sunt îmbrăcate cu păduri de brad și fag.

Apoi, pe măsură ce urci spre culmile stâncoase, copacii se răresc, se zgribulesc de frig, înălțându-se spre cer ca niște uriașe turnuri pe jumătate dărâmate.

Când îi admiri de jos în sus, ai impresia că maiestuosul peisaj e creat în forma unui fierăstrău. Când îi admiri însă de sus în jos, descoperi că spinarea muntelui nu este ascuțită, ci e lată, asemănătoare unui podiș adevărat, peste care stă așternută zăpada până aproape de mijlocul verii.

În luna mai, când la șes se coc cireșele, pe crestele semețe ale Bucegilor, zăpada nu s-a topit încă. Unele flori răsar de-a dreptul din zăpadă, ca și cum ar răsări din pământ. Abia în mijlocul verii, culmea muntelui se dezbracă de haina sa de gheață și atunci tot podișul se acoperă cu o iarbă mărunță presărată cu flori în fel de fel de fețe și culori. Copacii nu se văd nicăieri! Doar bujorul-de-munte înveselește cu florile sale roșii pustietatea cea înaltă, iar din loc în loc se mai întind și câteva pâlcuri de jnepeni, niște brazi mititei culțați la pământ spre a se feri de asprimea vântului, care acolo bate, mai întotdeauna, foarte tare.

În ceasurile de liniște, când vântul se oprește, o tăcere ca în biserică domnește peste tot cuprinsul înaltului plai. Singurii săi locuitori sunt ciobanii, care aduc oile la pășune vreo două-trei luni, cât ține vara. Apoi, când vine toamna, ninsoarea acoperă din nou vârfurile, iar plaiul rămâne pustiu, străjuit de niște stânci ciudate: Babele, asemenea unor momâi puse înadins să păzească singurătatea cea bântuită de viscole.

semestrul I

Geografie

978-606-8681-69-6
978-606-8681-67-2



5 948492 310663

www.intuitext.ro