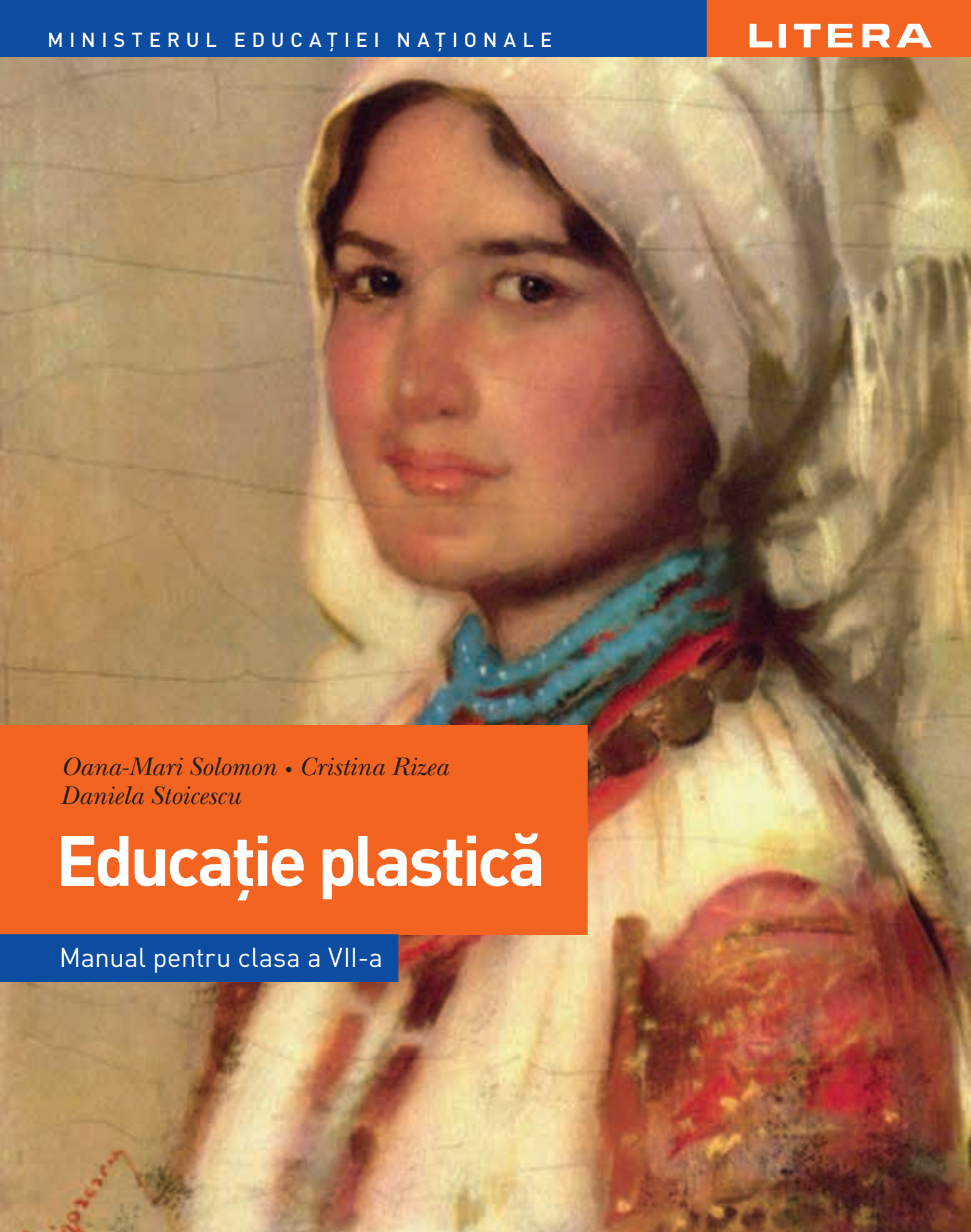


*Oana-Mari Solomon • Cristina Rizea
Daniela Stoicescu*

Educație plastică

Manual pentru clasa a VII-a



Acest manual școlar este proprietatea Ministerului Educației Naționale.
Acest manual școlar este realizat în conformitate cu Programa școlară
aprobată prin OM nr. 3393 din 28.02.2017.

116.111 – numărul de telefon de asistență pentru copii

*Oana-Mari Solomon • Cristina Rizea
Daniela Stoicescu*

Educație plastică

Manual pentru clasa a VII-a

Manualul școlar a fost aprobat prin ordinul ministrului educației naționale nr. 5103/03.09.2019

Manualul este distribuit elevilor în mod gratuit, atât în format tipărit, cât și digital, și este transmisibil timp de patru ani școlari, începând cu anul școlar 2019–2020.

Inspectoratul școlar

Școala/Colegiul/Liceul

ACEST MANUAL A FOST FOLOSIT:

Anul	Numele elevului	Clasa	Anul școlar	Aspectul manualului*			
				format tipărit		format digital	
				la primire	la predare	la primire	la predare
1							
2							
3							
4							

* Pentru precizarea aspectului manualului se va folosi unul dintre următorii termeni: nou, bun, îngrijit, neîngrijit, deteriorat.

- Cadrele didactice vor verifica dacă informațiile înscrise în tabelul de mai sus sunt corecte.
- Elevii nu vor face niciun fel de însemnări pe manual.

Educație plastică. Manual pentru clasa a VII-a

Oana-Mari Solomon, Cristina Rizea, Daniela Stoicescu

Referenți științifici: lect. univ. dr. George Moscal, Facultatea de Arte Plastice, Universitatea Națională de Arte, București
prof. Vlad-Dan Perianu, Liceul de Arte Plastice „Nicolae Tonitza”, București

Copyright © 2019 Grup Media Litera

Toate drepturile rezervate



Editura Litera

O.P. 53; C.P. 212, sector 4, București, România

tel.: 021 319 63 90; 031 425 16 19; 0752 548 372

e-mail: comenzi@litera.ro

Ne puteți vizita pe



Editor: Vidrașcu și fiii

Redactor: Gabriela Niță

Corectori: Georgiana Enache, Sabrina Florescu

Credite foto: Dreamstime, Shutterstock

Copertă: Vlad Panfilov

Tehnoredactare și prepress: Ana Vârtosu,
Dorel Melinte

Descrierea CIP a Bibliotecii Naționale a României
SOLOMON, OANA-MARI

Educație plastică: Manual pentru clasa a VII-a/
Oana-Mari Solomon, Cristina Rizea,
Daniela Stoicescu. – București: Litera, 2019

ISBN 978-606-33-4029-1

I. Rizea, Cristina

II. Stoicescu, Daniela

37

73

Cuprins

Structura acestui manual	4
Introducere	6
I. Amprente (Recapitulare)	7
Lecția 1. Materiale și instrumente	8
Lecția 2. Tehnici de lucru	10
Lecția 3. Amprenta personală	12
4. Evaluare	14
II. Lumini și umbre în mediul înconjurător	15
Lecția 1. Redarea în perspectivă a liniei, a suprafeței și a volumului	16
Lecția 2. Studiu după natură – peisajul	20
Lecția 3. Modularea formelor și texturilor prin valoare	22
Lecția 4. Studiu – natură statică	26
Lecția 5. Efectul spațial al culorilor	29
6. Recapitulare și evaluare	30
III. Desemnurile unui pictor	31
Lecția 1. Valorație – creion	32
Lecția 2. Valorație – cărbune	36
Lecția 3. Portofoliul de documentare	38
4. Recapitulare și evaluare	40
IV. Povești în culori	41
Lecția 1. Compoziția statică și compoziția dinamică	42
Lecția 2. Centrele compoziționale: centrul de interes	45
Lecția 3. Compoziția plastică cu mai multe centre de interes	47
4. Recapitulare și evaluare	50
V. Simboluri	51
Lecția 1. Simbolurile în artă	52
Lecția 2. Compoziția decorativă; stilizarea	53
Lecția 3. Principii decorative: repetiția, alternanța, simetria	56
Lecția 4. Jocul de fond	58
5. Recapitulare și evaluare	62
VI. Pagini din istoria artei românești	63
Lecția 1. Preistoria și Antichitatea	64
Lecția 2. Epoca Medievală	67
Lecția 3. Artă românească în secolul al XIX-lea	70
Lecția 4. Artă românească în prima jumătate a secolului XX	73
5. Recapitulare și evaluare	76
Recapitulare finală	77
Autoevaluare de grup	78
Dicționar la purtător	79

Structura acestui manual



.....➤ un citat înțelept, care să te inspire

.....➤ numărul și titlul unității tematice

.....➤ competențe

.....➤ titlurile lecțiilor

.....➤ imagini care au legătură cu lecțiile din unitatea tematică respectivă



.....➤ exemplu de pagini care conțin o lecție

Competențe generale și specifice, conform programei școlare pentru disciplina *Educație plastică pentru clasele a V-a - a VIII-a*, aprobată prin ordinul Ministerului Educației Naționale nr. 3393/2017:

1. Receptarea cu sensibilitate și spirit critic a mesajelor artistic-vizuale în scopul formării culturii artistice de bază
 - 1.1. Interpretarea de mesaje și semnificații transmise prin limbaj artistic în cazul artelor decorative
 - 1.2. Analizarea valențelor expresive ale limbajului plastic în compoziții diverse
 - 1.3. Recunoașterea unor forme de comunicare artistică, plastică și decorativă, pe teritoriul României
2. Utilizarea de instrumente și tehnici variate specifice artelor vizuale plastice și decorative
 - 2.1. Utilizarea limbajului plastic, a tehnicilor și instrumentelor variate în cadrul studiului după natură și/ sau compoziției
 - 2.2. Valorificarea valențelor expresive ale limbajului plastic în studiul după natură și/sau compoziției
3. Exprimarea ideilor, a sentimentelor și a mesajelor, utilizând limbajul artistic-vizual în contexte variate
 - 3.1. Explorarea unor modalități noi de exprimare a ideilor, a sentimentelor și a mesajelor prin compoziții plastice
 - 3.2. Conceperea de produse artistice creative, originale și funcționale, în cadrul unor evenimente la nivel local sau la nivel de comunitate

Simboluri și casete


Lecția 1. Titlul lecției

Benzile adezive conțin titlurile lecțiilor, precum și al paginii de *Recapitulare și evaluare*.



Casetele cu margine punctată, însoțite de simbolul *becului gânditor*, fac trimitere către observarea cu atenție a realității din jurul tău. În același timp, sunt un prilej de reflecție. Vei descoperi că, atunci când îți pui întrebări, înveți de drag, cu mai multă ușurință.

Între chenarele de acest tip (colț), care au culori diferite în fiecare unitate, vei găsi informații noi, prezentate într-un limbaj specific disciplinei *Educație plastică*.

Paragrafele înaintea cărora ai marcajul  sunt speciale. Acolo vei găsi informații care te pot ajuta să faci punți de legătură cu ceea ce înveți și la alte discipline: *Limbă și literatură română, Consiliere și dezvoltare personală, Istorie, Geografie* etc.

Aplicație

În chenarele cu margine neagră și colțuri rotunjite, însoțite de simbolul cu pensulă și paletă de culori, vei găsi sugestii de aplicații, adică activități prin care poți pune în practică ceea ce ai învățat.



1 p

Casetele cu colțuri răsucite se regăsesc pe paginile de *Recapitulare și evaluare*. Sunt însoțite de diferite sarcini de lucru și de punctaj, cu ajutorul căruia te poți autoevalua.

Varianta digitală



Forma electronică a manualului școlar are un conținut similar celei tipărite și cuprinde, în plus, o serie de activități multimedia interactive de învățare: statice, animate, interactive.

AMII static



AMII animat



AMII interactiv





Introducere

„Într-o zi, un tânăr a venit la atelierul renumitului artist plastic spaniol Pablo Picasso și i-a spus:

– Maestre, am venit să învăț. Cât timp mi-ar trebui să devin un mare artist ca tine?

– Cel puțin zece ani, răspunse Picasso.

– Cum? Zece ani? Așa de mult? se miră tânărul.

– Dacă stau să mă gândesc mai bine, chiar douăzeci de ani, continuă artistul.

– Ești sigur? Asta nu sună deloc bine. E mult prea mult...

Picasso îl privi în ochi și îi declară simplu:

– Mie mi-a luat întreaga viață.” (<https://www.points-of-you.ro/>)

Scurta poveste de mai sus este mesajul nostru de suflet pentru voi, dragi elevi ai clasei a VII-a, și se referă la **PERSEVERENȚĂ**.

Până acum ați făcut deja pași importanți în explorarea conceptelor specifice disciplinei *Educație plastică*, de aceea, în acest an școlar, vă propunem să reflectați mai mult la rolul și la implicațiile artei plastice în viața noastră.

Pe lângă reflecție, activitățile de învățare vă vor da prilejul:

- să aflați informații utile;
- să exersați deprinderi vechi și noi în situații complexe, comunicând gânduri, emoții, sentimente, prin intermediul desenului, al picturii etc.;
- să faceți legătura cu ceea ce învățați la alte discipline;
- să manifestați atitudini pozitive față de experiențe diverse.

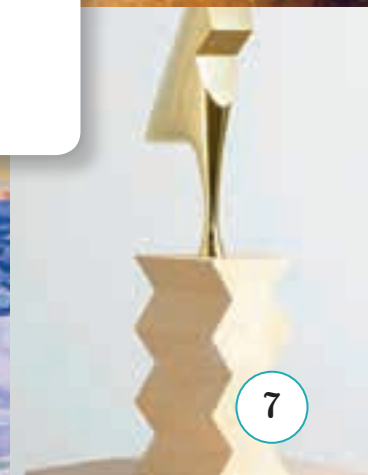
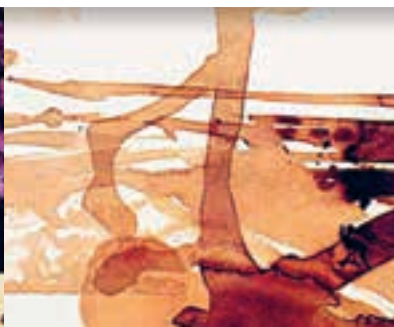
Priviți paginile de *Recapitulare și evaluare* ca pe niște popasuri în care respirați și confirmați ceea ce ați învățat.

Un an cu inspirație!





„Pictura
este poezie
tăcută.”
Plutarh



I

Amprente

Recapitulare

1. Materiale și instrumente

2. Tehnici de lucru

3. Amprenta personală

4. Evaluare



Competențe
specifice:
1.2; 2.1; 3.1

I. Amprente (Recapitulare)

Lecția 1. Materiale și instrumente



Știi că amprentele digitale (imaginea alăturată) se formează înainte de naștere și nu se schimbă niciodată? Denumite și dermatografe, amprentele digitale sunt mărci ale unicității noastre; chiar și gemenii siamezi au amprente diferite.

Dincolo însă de aceste caracteristici ale corpului uman, se spune că în tot ce facem ne lăsăm amprenta personală, iar când vine vorba despre pictori, sculptori etc., atunci această afirmație este foarte ușor de dovedit.



Fiecare artist plastic are un anumit stil, ușor de recunoscut datorită tematicilor și a subiectelor abordate, dar și a tehnicilor de lucru. Acestea din urmă sunt în strânsă legătură cu materialele și instrumentele folosite.

Până în clasa a VII-a ai folosit, probabil, multe **instrumente** și **materiale** și le-ai descoperit utilitatea și valoarea. Amintește-ți câteva dintre acestea:

Creioanele grafit pentru desen au tării diferite și sunt denumite folosind literele H (*hard* = tare) și B (*black* = negru). Creioanele H sunt tari și lasă urme gri, iar creioanele B sunt moi și lasă urme negre. Ele sunt numerotate de la 1 la 9 (de ex.: 6B, 5B, 4B, 3B, 2B, B, HB, F, H, 2H, 3H, 4H etc.). 9H este mina cea mai tare, iar 9B este mina cea mai moale.

Cărbunii naturali sunt fabricați din lemn ars la temperaturi ridicate. Forma obținută seamănă cu niște bastoane neregulate, gri-negru. Cărbunele natural pentru desen are o aplicabilitate largă: poate fi folosit

pentru conturare, pentru desenarea schițelor preliminare sau poate fi chiar combinat cu pastelurile, obținându-se efecte deosebite.

Creioanele aqua (creioane acuarelă sau acuarelabile) oferă libertatea de a trece de la desen la pictură imediat, fără a fi nevoie neapărat să schimbi ustensilele. Atunci când se lucrează cu ele pe hârtie umedă, se obțin culori foarte intense, iar atunci când se umezește vârful, se obțin linii texturate.

Creioane cerate sunt ideale pentru acoperirea suprafețelor; se ascut ușor și nu se șterg cu radiera.

Pastelurile sunt catifelate și mătăsoase. Au un spectru foarte mare de culori; multe dintre tipurile de pasteluri sunt obținute manual. Se găsesc sub formă de batoane mai subțiri sau mai groase.

Linerele au culori diverse, sunt rezistente la apă după uscare și nu se întind pe suportul de hârtie. Unele pot avea aderență la multiple suprafețe: CD, sticlă, metal, plastic etc.



Aplicație

Observă fig. A și B.
Ce instrumente crezi că a folosit Vincent van Gogh?

Ce argumente ai?



A



B

Culorile care se diluează cu apă sunt:

Acuarelele sunt culori în stare solidă aflate în cutie de plastic. Cele mai multe sunt obținute dintr-un amestec de pigmenți foarte fini și gumă arabică naturală, recunoscută ca fiind cel mai bun liant vegetal folosit la fabricarea culorilor pe bază de apă. Nu au putere de acoperire și sunt transparente.

Tempera se poate aplica pe orice suport. Are diverse culori puternice și luminoase.

Guășele sunt fine, au o opacitate ridicată, acoperă foarte bine suprafețele și se combină foarte bine între ele. Și ele se îndepărtează ușor de pe haine.

Culorile acrilice au efect de gloss și sunt ușor de aplicat pe orice suprafață: carton, plastic, hârtie, piele, lemn etc., datorită unei pigmentări bogate, concepute special pentru o paletă foarte variată de aplicații deco. Se usucă repede și au o foarte mare putere de acoperire. Nu se decolorează la lumina soarelui. După uscare nu se mai pot dilua.

Culorile de ulei nu se dizolvă în apă. Folosirea lor necesită dizolvanți speciali. Timpul necesar pentru uscare este mai lung.

Spray-ul fixativ pentru acuarele, pastel și desen în cărbune, pe bază de alcool, fără culoare. Are rol de protecție împotriva umidității, a prafului și de fixare a tehnicilor sensibile. Nu se îngălbenește în timp și se usucă repede.

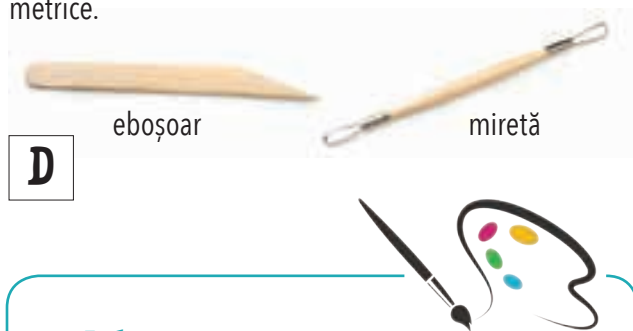
Pensulele pot fi din păr natural (de capră, de porc etc.) sau din fibre sintetice. Pot avea vârful rotund, drept, ascuțit, pot fi pline sau plate; numerele lor arată grosimea.



C

Lutul (fig. C) este o rocă moale, ce se găsește în natură. După înmuiere devine maleabilă și poate fi modelată.

Eboșoarul și mireta (fig. C) sunt instrumente speciale pentru modelat. Se folosesc la prelucrarea formelor volumetrice.



eboșoar

mireta

D

Aplicație

Observă cu atenție reproducerile E și F. În care dintre ele pictorul Henri-Edmond Cross a folosit acuarela? Ce argumente ai?



E



F



I. Amprente (Recapitulare)

Lecția 2. Tehnici de lucru



De-a lungul timpului, artiștii plastici au căutat drumuri noi și mijloace noi de exprimare, potrivite cu cerințele vremurilor pe care le-au reprezentat, dar potrivite și cu felul special al fiecăruia de a privi lucrurile.

În grafică, în pictură sau în sculptură, vorbim despre **tehnici de lucru** proprii limbajului artelor plastice, pe care artiștii plastici le-au combinat, până când și-au găsit amprenta personală, respectiv un mod specific de exprimare a mesajelor artistice.

Amintește-ți câteva dintre acestea:

Tehnica desenului cu creioane „acuarelă” sau watercolours (culori de apă)

Creioanele „acuarelă” sunt creioane colorate a căror mină se transformă în acuarele după ce se pune un strat de apă peste ele (fig. A).

Pașii sunt următorii:

- se realizează compoziția cu creioane colorate; se folosesc multe hașuri pentru valoarea suprafețelor;

- cu ajutorul pensulei înmuiate în apă, se pune un strat de apă peste zonele colorate; acestea se transformă în pete asemănătoare celor realizate cu acuarelele de la bun început; se pot păstra anumite zone colorate cu creioanele, fără a pune apă deasupra, pentru a obține efecte plastice armonioase;
- după uscare sau atunci când compoziția este aproape uscată, se pot pune în evidență formele obținute prin fuzionare, tot cu ajutorul creioanelor colorate.

Desenul cu penița sau cu stiloul

Desenul în această tehnică se execută, de regulă, pe hârtie. Se înmoaie penița în tuș și se conturează sau se hașurează formele grafice. Se poate utiliza și stiloul cu cerneală. Acest tip de desen grafic necesită minuțiozitate (fig. B).



A



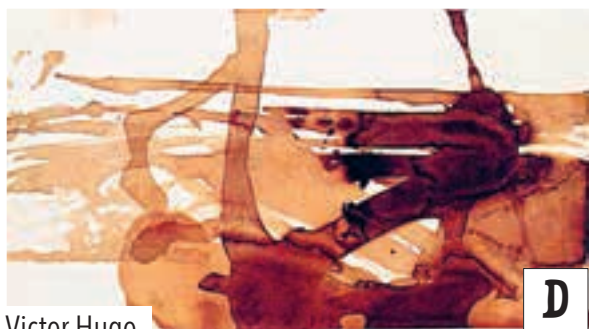
B

Van Gogh, *Căpițe*

Acuarela

Se spune despre acuarelă că este cea mai ușoară tehnică; cei ce o folosesc însă știu că nu este așa, pentru că tentele cromatice trebuie nimerite din prima încercare. Nu se pot face reveniri corectoare pe hârtia de desen din blocurile de desen obișnuite, achiziționate din librării, pentru că sunt prea subțiri și se strică textura. În plus, prin fuzionare, hârtia se poate ondula, iar apa în surplus se poate aduna în adânciturile acesteia, iar când se usucă, culoarea rămâne concentrată acolo.

Așadar, pentru obținerea unui colorit expresiv, este nevoie de o hârtie de calitate, cu grosime mai mare; prin tehnica acuarelei, tentele cromatice trebuie puse astfel încât prin ele să transpară albul hârtiei. Sunt necesare și unele spații mici, albe, fie prestabilite (mici frunze, flori, pietre etc.), fie ca scăpate din întâmplare, atât în suprafață, cât și pe lângă contururi (fig. C).



Victor Hugo



Henri-Edmond Cross

Există două variante ale acestei tehnici:

a. Tehnica „alla prima” sau pictura cu acuarele pe foaie umezită (fig. D):

- Se schițează o compoziție în creion simplu sau se gândește compoziția, fără schiță.
- Foaia pe care s-a desenat se umezește cu ajutorul pensulei.
- Lucrarea se pictează foarte repede, lăsând culorile să fuzioneze; modul în care se vor amesteca acestea nu poate fi controlat. De aici vine farmecul tehnicii.

b. Tehnica „glasiu” sau pictura în straturi, cu acuarelă, pe foaia uscată (fig. E):

- Se schițează desenul.
- Se pictează în straturi ușoare de culoare, începând cu tonurile deschise;
- Treptat, se concretizează formele dorite, aplicând pete de culoare în straturi transparente.
- Cu cât se suprapun mai multe straturi, cu atât culoarea devine mai întunecată. Partea umbră a obiectelor se poate sugera prin suprapunerea mai multor straturi de culoare.

Aplicație

Realizează o compoziție cu titlul *Toamna*. Folosește una sau mai multe tehnici din cele învățate, la alegere.



I. Amprente (Recapitulare)

Lecția 3. Amprenta personală



Atunci când spunem: Luchian, *pictorul anemoneilor*, Tonitza, *pictorul copiilor*, Coloana Infinitului a lui Brâncuși sau arhitectura lui Antoni Gaudí, ne referim la amprenta personală pe care artiștii și-au creat-o. Sunt aspecte unice care fac recunosibile creațiile lor, dintre alte creații artistice.

Mai mult decât oricare alt pictor român, Ștefan Luchian a iubit florile. Gingășia și prospețimea lor îl ajutau să-și uite suferința. Le iubea coloritul și încerca să surprindă în compoziții frumusețea lor simplă. Le așeza în oale de pământ, „fiindcă sunt de la noi, le stă frumos într-o oală făcută tot la noi” și

punea cu mare grijă câteva flori pe masă, la baza vasului, pentru a lărgi baza compozițională (fig. A). Florile lui Luchian impresionează nu numai prin măiestria execuției, cât mai ales prin conținutul emoțional transmis. Anemonele, în special, sunt comparate cu o *simfonie a vieții* (fig. B).



Ștefan Luchian,
Imortele

A



Ștefan Luchian,
Anemone

B



Nicolae Tonitza,
Trei frați

C



Nicolae Tonitza,
Portret de copil

D

Ochii copiilor pictați de Nicolae Tonitza sunt mari, rotunzi și extrem de expresivi. Pare că artistul a concentrat în ei toată inocența și candoarea copilăriei (fig. C, D).



Sculptor român de notorietate mondială, Constantin Brâncuși a creat simboluri plastice de o formă și o expresivitate incontestabile, strâns legate de experiențele lui de viață. Chiar și atelierul artistului respira simplitatea populară românească (fig. E). Deși situat

în centrul Parisului, în Impasse Ronsin, era un loc simplu, vâruit, cu mobilier țărănesc, așa cum întâlnești în casele din Oltenia. Scaunele sculptate din bucăți de lemn, masa din piatră și soba-plită însemnau o bucățiță din România pe care Brâncuși a dus-o cu el în Franța.



Atelierul lui Constantin Brâncuși

E



Constantin Brâncuși,
Masa tăcerii

G



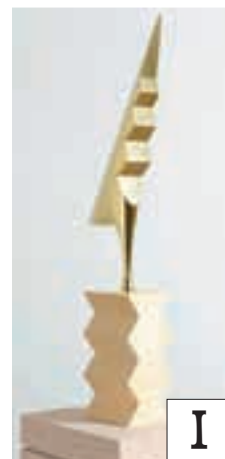
Constantin Brâncuși, *Peștele*

F



Constantin Brâncuși,
Vrăjitoarea

H



Constantin Brâncuși,
Cocoșul

I



Aplicații

1. Într-o seară, în interiorul modest al camerei lui Ștefan Luchian a răsunat vioara lui George Enescu. Marele interpret și compozitor venise să-i aducă un omagiu artistului plastic contemporan cu el. Documentează-te despre acest moment și realizează o fișă cu un eseu în care să surprinzi schimbul de emoții dintre cei doi artiști.
2. Documentează-te despre opera lui Constantin Brâncuși (fig. F, G, H, I, J, K). Notează informații relevante care te pot ajuta să susții în grupul de colegi ideea amprentei personale pe care sculptorul a dat-o creațiilor sale.



Constantin Brâncuși,
Pasărea în spațiu

J



Constantin Brâncuși,
Măiastra

K



I. Amprente (Recapitulare)

4. Evaluare

În Unitatea tematică *Amprente* ți-ai reamintit despre materiale, instrumente și tehnici specifice artelor plastice cu ajutorul cărora fiecare artist își creează amprenta personală. Verifică ceea ce ai învățat. Autoevaluează-te cu ajutorul punctajului indicat pe margine. Adaugă două puncte din oficiu.

1. Marchează cu A (adevărat) sau F (fals) următoarele afirmații:

0,5 p

a. Creioanele H sunt tari și lasă urme gri.

0,5 p

b. Creioanele H sunt moi și lasă urme negre.

0,5 p

c. Creioanele B sunt moi și lasă urme negre.

0,5 p

d. Creioanele B sunt tari și lasă urme gri.

2. Completează enunțurile:

0,5 p

Cărbunii se fabrică ...

0,5 p

Acuarelele sunt obținute ...

1 p

3. Spune care este diferența dintre culorile acrilice și culorile de ulei.

0,5 p

4. Alege litera șirului care conține denumiri de instrumente folosite numai pentru modelaj:

a. pensulă, creion colorat, cariocă;

b. pensulă, creion, eboșoar;

c. eboșoar, miretă.

1,5 p

5 Spune care sunt pașii în tehnica desenului cu creioane acuarelă.

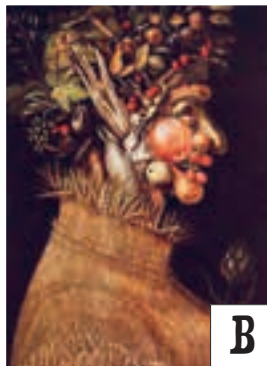
2 p

6. Observă cu atenție fig. **A, B, C, D**, reprezentând anotimpurile, în viziunea pictorului Giuseppe Arcimboldo. Scrie un scurt eseu, în care să precizezi în ce constă amprenta sa personală.



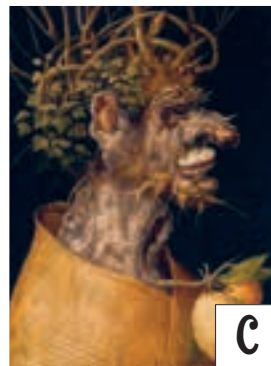
A

Giuseppe Arcimboldo,
Vara



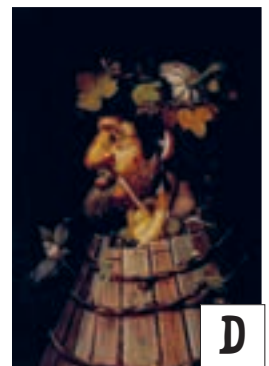
B

Giuseppe Arcimboldo,
Primăvara



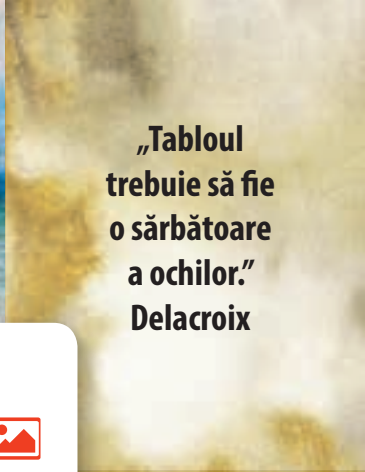
C

Giuseppe Arcimboldo,
Toamna



D

Giuseppe Arcimboldo,
Iarna



„Tabloul
trebuie să fie
o sărbătoare
a ochilor.”
Delacroix



II

Lumini și umbre în mediul înconjurător

1. Redarea în perspectivă a liniei,
a suprafeței și a volumului

2. Studiu după natură - peisajul

3. Modularea formelor și texturilor prin valoare

4. Studiu - natură statică

5. Efectul spațial al culorilor

6. Recapitulare și evaluare

Competențe:
1.2.; 2.1.;
2.2.; 3.1



II. Lumini și umbre în mediul înconjurător

Lecția 1. Redarea în perspectivă a liniei, a suprafeței și a volumului



Așa cum ai învățat deja, există forme plane și forme tridimensionale, cele tridimensionale având cele trei dimensiuni: lungime, lățime și adâncime.

Pentru a reda obiectele cât mai real, arhitectul Filippo Brunelleschi, de origine italiană, a dezvoltat sistemul perspectivei liniare în artă (în perioada Renașterii) – vezi fig. A.

Termenul „perspectivă” se referă la o reprezentare tridimensională a unor obiecte pe o suprafață plană, ținând cont de distanța dintre cel ce privește obiectele și poziția lui față de obiecte (fig. B).

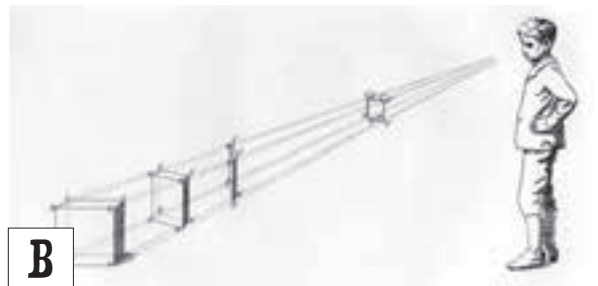
Există două tipuri de perspective liniare: *frontală* și *unghiulară*.

Perspectiva liniară frontală este o metodă de reprezentare a poziției obiectelor paralele cu linia orizontului (fig. C). Ea are la bază următoarele elemente: linia de orizont, spațiul aerian, spațiul terestru, punctul principal de vedere și liniile de fugă.



A

Filippo Brunelleschi,
Biserica Santo Spirito, Florența



B

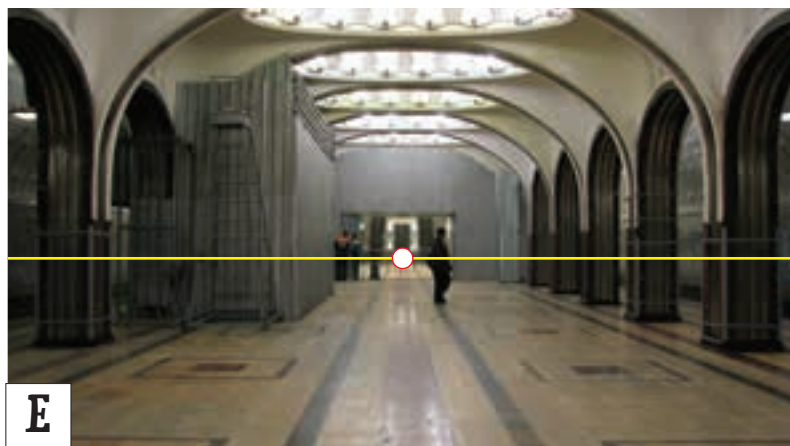


C

Claude Joseph Vernet

În natură, linia orizontului este o linie imaginară, prin care se separă cu privirea cerul de pământ (fig. D). Într-un tablou, **linia de orizont** reprezintă o linie orizontală aflată la nivelul ochilor (fig. E).

Linia de orizont se schimbă în funcție de poziția celui care privește (așezat, în picioare, culcat).



Spațiul aerian se află între marginea de sus a tabloului și linia de orizont. De regulă, în acest spațiu este reprezentat cerul, norii, soarele etc.

Spațiul terestru se găsește sub linia de orizont, unde sunt amplasate forme de relief, case, drumuri, oameni etc.

Punctul principal de vedere se află pe linia de orizont în dreptul ochiului persoanei care desenează (fig. F, G). **Liniile de fugă** se îndreaptă imaginar spre punctul principal (fig. F, G).



Aplicație

Realizează un desen sau o pictură cu un subiect la alegere, în care să folosești perspectiva liniară frontală.





Perspectiva liniară unghiulară este o metodă de reprezentare a obiectelor dintr-un anumit unghi de vedere (fig. H, I). Altfel spus, este o modalitate prin care arătăm că un obiect este mai departe de privitor decât un altul, prin care dăm iluzia de adâncime.



Giovanni Battista Piranesi, *Orașul Pompeii*

H



I

Cornelis Springer,
O stradă aglomerată în Bremen

Elementele de bază ale perspectivei *unghiulare* sunt aceleași ca la perspectiva frontală. Deosebirea constă în redarea obiectului în spațiu sub un anumit unghi.

Exemplu: desenul unei case în perspectivă unghiulară, utilizând două puncte: A și B (fig. J). Toate liniile orizontale ale clădirii s-ar întâlni, dacă le-am prelungi pe o linie imaginară a orizontului.



J

Aplicație

Realizează un desen sau o pictură cu un subiect la alegere, în care să folosești perspectiva liniară unghiulară.



În afară de perspectiva liniară (frontală și unghiulară), există și **perspectiva aeriană**.

Cu cât ne aflăm mai departe sau deasupra elementelor observate în jurul nostru, cu atât le distingem mai greu mărimea, forma, detaliile etc. (fig. K).

Culoarea obiectelor ce se află în depărtare pierde din intensitate; se realizează un efect optic de contopire a culorilor elementelor pictate cu culorile din spațiul aerian (fig. L).

Numeroși artiști plastici combină în operele lor perspectivele liniare frontale, unghiulare și perspectiva aeriană (fig. M).



K

Claude Monet,
Podul Waterloo



L

Claude Monet,
Mori de vânt în Olanda



M

Leonardo da Vinci



N

Domenico Capriolo,
Autoportret



Atunci când în planul îndepărtat culorile sunt mai estompate, mai grizate și contrastele atenuate față de cele din prim-plan, se accentuează iluzia perspectivei aeriene (fig. N).



Aplicație

Realizează un desen sau o pictură cu un subiect la alegere, în care să folosești perspectiva aeriană.



II. Lumini și umbre în mediul înconjurător

Lecția 2. Studiu după natură – peisajul

Redarea perspectivei se poate exersa în lucrările ce folosesc peisajul ca subiect. **Peisajul** este un gen al picturii prin care se poate reda armonia și frumusețea

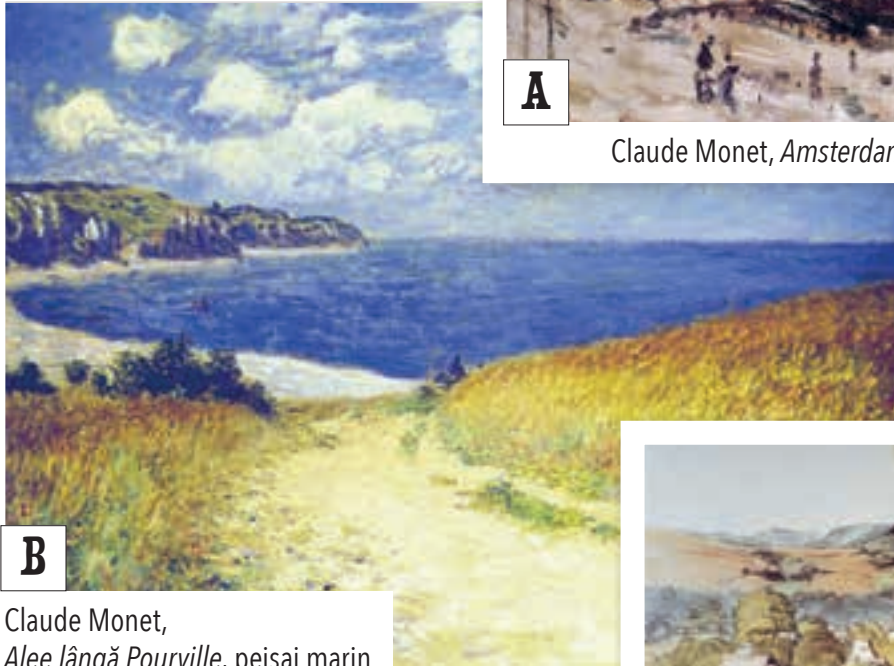
naturii. Acesta poate fi realizat utilizând mai multe tehnici de lucru: tehnica acuarelei, a guașei, a creionului grafic, a tușului etc.

Peisajul poate avea tematici diferite: peisaj marin, montan, forestier, rustic, citadin, istoric (fig. **A**, **B**, **C**). Peisajul marin arată frumusețea mării în diferite momente ale zilei, în diferite ipostaze, când marea este liniștită sau învolburată. Peisajul istoric arată privitorului momente istorice importante. Peisajul citadin reprezintă atmosfera orașelor, cu clădiri specifice, cu bulevarde, piețe, cu forfota oamenilor etc.



A

Claude Monet, *Amsterdam în zăpadă*, peisaj citadin



B

Claude Monet,
Alee lângă Pourville, peisaj marin

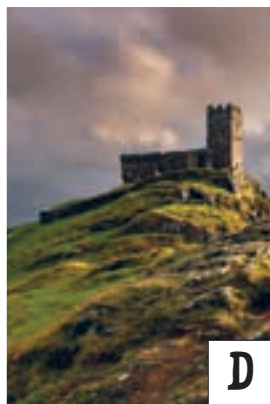


C

Albrecht Dürer,
Vedere din Kalchreut

Pașii necesari în realizarea unui peisaj sunt:

- alege locul pe care vrei să îl pictezi; cu ajutorul unui cadru de carton (paspertu) poți să încadrezi mai ușor compoziția pe care o vei face;
- stabilește planul în care se va înscrie compoziția; acesta poate fi vertical sau orizontal (fig. **D**, **E**);



D



F

Ștefan Luchian, *Ciobănița*



E

- compune elementele în pagină, așază-le armonios, schițând formele; elementele din planul principal vor fi mai mari, iar cele plasate în plan secund vor fi mai mici; cu ajutorul perspectivei liniare vei obține efectul de adâncime (fig. **F**, **G**);
- desenează elementele cu linii subțiri, construind fiecare motiv, folosind detalii din ce în ce mai multe;
- alege tehnica de lucru: acuarele, tempera, tuș, creioane colorate, creioane grafice etc.;
- alege o gamă cromatică, ținând cont de faptul că în zonele de lumină se folosesc culorile calde, iar în zonele de umbră se folosesc culorile reci (fig. **H**).



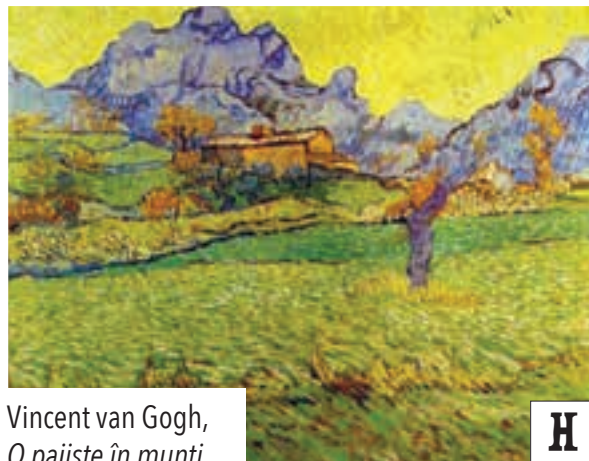
G

Vincent van Gogh, *Vedere din câmpurile de grâu din Arles*



Aplicație

Creează un peisaj marin cu titlul „Marea liniștită” și un peisaj citadin cu titlul „Noaptea în oraș”.



H

Vincent van Gogh, *O pajiște în munți*



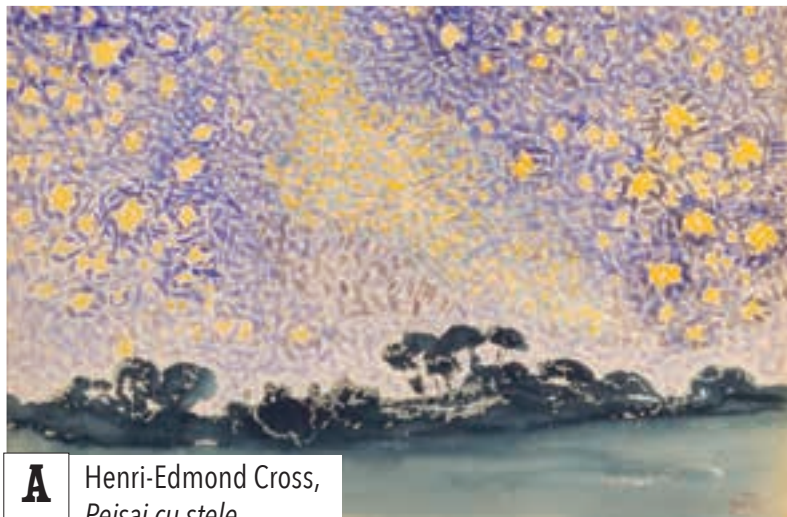
II. Lumini și umbre în mediul înconjurător

Lecția 3. Modularea formelor și texturilor prin valoare

Modularea este o tehnică prezentă și în desen, și în pictură, și în sculptură. Prin modulare se înțelege folosirea unei unități de măsură unică, de bază (modul), care, prin repetare, ajută la construcția operei de artă (fig. A).

În pictură, modularea se poate realiza:

- prin suprapunere transparentă;
- prin divizarea tușei de culoare;
- prin reprezentarea tonalităților cromatice.

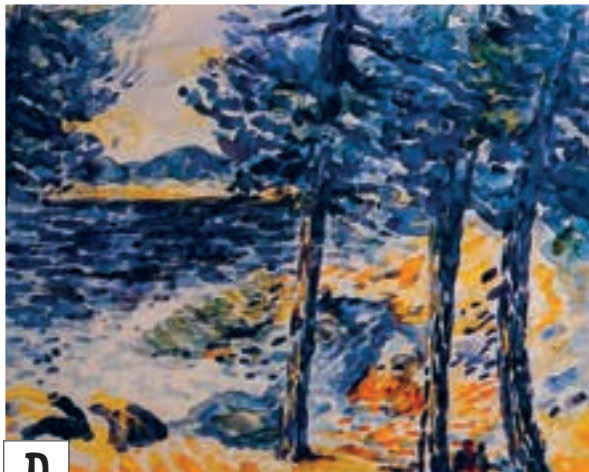


A. Modularea realizată prin suprapunere transparentă pune în evidență formele (fig. B). Tehnica constă în pictarea elementelor cu acuarele în straturi, peste culori deja uscate.

Pași posibili:

- se schițează ușor liniile direcționale care vor organiza spațiul plastic (fig. C.1);
- se dă un strat de acuarelă;
- se alege un modul, în acest caz un cerc, care se va repeta și colora divers (fig. C.2);
- după uscare, se vor aplica straturi ușoare de acuarelă, obținând o compoziție modulară cu suprapunere transparentă (fig. C.3).

Modularea prin valoare amplifică expresivitatea unei suprafețe colorate, prin redarea volumelor cu ajutorul luminii și a umbrei (fig. D), dar și prin crearea senzației de spațiu larg, prin diluarea intensităților cromatice (fig. E).



D

Henri-Edmond Cross, *Pini pe malul mării*



E

Georges Seurat, *O duminică după-amiază pe insula La Grande Jatte* (detaliu)

B. Modularea prin divizarea tușei de culoare constă în crearea unor vibrații coloristice prin suprapunerea tușelor de culoare, ce produc anumite senzații vizuale de percepere a volumului și a spațialității unui tablou. În fig. F se observă că nu există contururi clar definite, suprafața pânzei fiind acoperită cu tușe

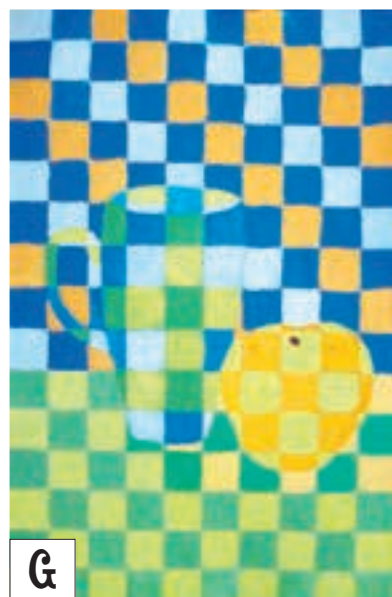
cromatice mici, alăturate. Efectele de umbră și lumină sunt obținute prin alăturarea culorilor reci și a celor calde, în tușe divizate.

În fig. G observăm o armonizare perfectă, cromatică, „centrul compozițional” fiind evidențiat printr-un modul contrastant.



F

Camille Pissarro, *Secerișul în Éragny*



G

C. Modularea realizată prin reprezentarea tonalităților cromatice (ton în ton) constă în repetarea unei singure culori, în diferite ipostaze, cu ajutorul degradeurilor (fig. H, I, J).



H

Paul Klee, *Rose garden*



I

Paul Klee, *Capela*



J

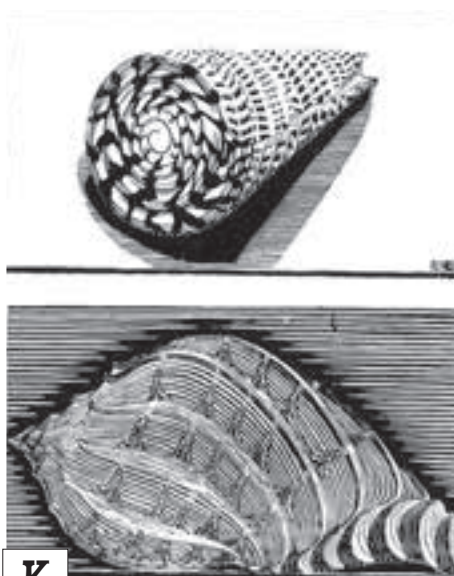
Georges Braque, *Vioară și ulcior*

Modularea formelor pe o suprafață plană poate fi și acromatică; în acest caz, expresivitatea va crește prin contrastul clarobscur.

Pe lângă modularea formelor prin valoare, în lucrările artistice bidimensionale și tridimensionale se folosește și modularea texturilor.

Textura se referă la materialitatea obiectelor pe care le avem în jurul nostru, la modul în care se simte la atingere materialul din care este alcătuit obiectul. Texturile pe care le găsim în natură, de exemplu, textura nisipului, a pietrișului, a lemnului, blana animalelor, penajul păsărilor etc. toate se simt diferite la atingere; le putem numi texturi „tactile”.

În încercarea de a reda prin desen și pictură texturile, artiștii plastici *păcălesc ochiul* sau creează iluzii (atingerea unui desen care reprezintă o textură nu va produce senzații tactile) (fig. K, L).



K

M.C. Escher, *Scoici*



L

Qi Baishi, *Litchi*

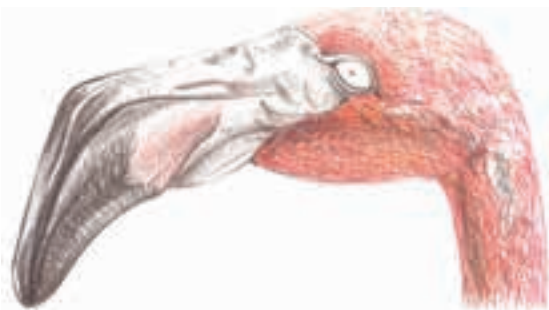
Dacă desenăm o pasăre, de exemplu, îi vom observa penajul, vom respecta proporția penelor, dispunerea lor, gama cromatică și vom reda cu atenție zonele de lumină și umbră (fig. **M**, **N**).

Lumina și umbra sunt foarte importante în redarea texturilor; suprafețele texturate sunt influențate de schimbarea acestora, pentru că ele modifică și percepția

noastră asupra texturilor. De exemplu, luminile puternice afectează reprezentarea unei suprafețe cu o textură delicată; aceasta își pierde din detalii și este mult mai greu de fotografiat, desenat sau pictat. Lumina puternică poate să ajute atunci când este vorba despre o suprafață texturată, precum cea a rocilor de râu, a nisipului, a pietrișului etc., atunci când se creează efecte vizuale cu un contrast puternic.



M



N

Aplicație

Realizează un desen în care să surprinzi textura unui element preferat din natură.



II. Lumini și umbre în mediul înconjurător

Lecția 4. Studiu – natură statică

Natura statică sau **natura moartă** (neînsuflețită) este un gen de reprezentare grafică sau picturală a unui element sau a unui grup de elemente naturale (flori, fructe, legume etc.) la care se pot adăuga alte obiecte (vase, fructiere, farfurii, pahare, eșarfe, cărți, ziare etc.) ca suport acromatic sau cromatic (fig. A, B).



A

Paul Cézanne,
Ceainic și fructe pe masă

Natura statică presupune o organizare a obiectelor într-o compoziție originală, în care se ține seama de sursa de lumină și de armonizarea formelor plastice. Compunerea și aranjarea obiectelor se poate face în

plan orizontal sau vertical, obiectele fiind grupate după principiul contrastului formelor sau al tonului cromatic, dar și în funcție de scopul tematic urmărit. În cadru ar trebui să nu apară nimic întâmplător și neimportant.



Paul Cézanne,
Natură moartă cu mere

B



Recomandări pentru realizarea unui studiu reprezentând natură statică, prin desen:

- Poți utiliza mai multe instrumente: creioane grafice, cărbune, tuș, grafit etc. Foaia de desen poate fi așezată în poziție orizontală sau verticală (fig. C, D, E).
- În desen, hașura sau valoarea se realizează cu ajutorul liniilor așezate una lângă cealaltă, mai apropiat sau mai distanțat. Liniile pot fi: oblice, verticale sau orizontale. Modul în care hașurezi te ajută să exprimi o stare pe care o simți sau pe care vrei să o redai.
- Pentru a realiza un studiu după natură prin desen, folosind tehnica clarobscurului, se recomandă să crezi desenul având sursa de lumină în lateral, fie în partea stângă, fie în cea dreaptă. Dacă vei plasa sursa de lumină în spatele compoziției, vei crea efectul de contre-jour și vei produce un efect de aplatizare al desenului.
- Obiectele nu se desenează la mărimea reală. Trebuie să ai grijă la proporții: să observi raportul dintre dimensiunile obiectelor sau ale părților unui obiect, să mărești sau să micșorezi toate obiectele în mod egal.



Aplicații

1. Realizează o schiță a unui fruct pe care îl ai acasă, redându-i lumina și umbra cu ajutorul creioanelor grafice.
2. Realizează o schiță prin desen, reprezentând natură statică.

Dacă ți-ai schițat/desenat natura statică pe hârtie și vrei să o pictezi și să redai contrastul dintre zona de lumină și cea de umbră, vei aplica tehnica clarobscurului.

La baza contrastului clarobscur din pictură stă valorația, adică raportul dintre valorile deschise și cele închise. Clarobscurul poate fi acromatic, monocromatic și policrom.

În contrastul clarobscur acromatic și monocromatic (fig. F) trebuie să ai în vedere următoarele lucruri:

- albul aplicat pe o suprafață pare că o mărește, negrul pare că o micșorează;
- albul alăturat unei culori o intensifică cromatic și o întunecă, iar amestecat cu o culoare o decolorează și o răcește;
- negrul alăturat unei culori o luminează, iar amestecat cu o culoare o întunecă.



William Merritt Chase,
Bujori

F



Paul Cézanne,
Ghiveci pe masă

G

În contrastul clarobscur policrom (fig. G) trebuie să ai în vedere următoarele aspecte:

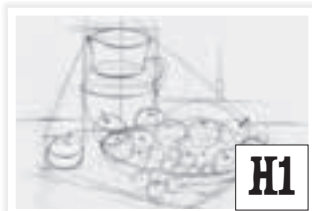
- galbenul este cea mai deschisă culoare, violetul este culoarea cea mai închisă;
- poți să luminezi sau să întuneci o culoare până la un punct, apoi culoarea se va modifica (de exemplu, galbenul devine olive);
- este recomandabil să nu alegi multe culori în compoziția în care utilizezi contrastul clarobscur, la baza lui stând contrastul deschis-închis.

Etapele de realizare a unui studiu după natură, natură statică sau peisaj, sunt:

- paginarea (fig. H1);
- construirea obiectelor prin efectuarea unei schițe după stabilirea proporțiilor principale, care deter-

mină raportul dintre obiecte; la început, se folosesc linii subțiri, de construcție, după care se stabilesc formele generale ale obiectelor (fig. H1, H2);

- prelucrarea grafică sau în culoare a formelor reprezentate (folosirea contrastului clarobscur) (fig. H3, H4).



H1



H2



H3



H4

Aplicație

Realizează o compoziție care să reprezinte o natură statică; folosește contrastul clarobscur.



II. Lumini și umbre în mediul înconjurător

Lecția 5. Efectul spațial al culorilor

Ca element de limbaj plastic, culorile au o semnificație aparte – cu ajutorul lor putem să transmitem

stări și mesaje, dar ne putem crea și un mediu ambiant plăcut și relaxant acasă sau la școală.

În timp, în funcție de efectul pe care îl au, culorile au primit semnificații diferite în fiecare cultură, devenind simboluri pentru stări sau emoții. Câteva dintre semnificațiile culorilor sunt:

Roșu – entuziasm, luptă, iubire

Oranj – euforie, bucurie, veselie

Galben – lumină, strălucire, bogăție

Albastru – senin, pace, liniște, relaxare

Verde – odihnă, speranță, fertilitate

Violet – tristețe, melancolie, durere

Alb – puritate, pace, liniște

Negru – mister, teamă, solitudine, evitare



Paul Cézanne, *Cariera de piatră din Bibémus*



Simbolistica culorilor diferă de la un popor la altul, unele semnificații fiind diametral opuse. De exemplu, poporul asiatic consideră albul culoarea doliului, pe când europenii folosesc negrul pentru reprezentarea doliului.

Culorile pot oferi iluziile de apropiere și depărtare, adâncime și volum. Pe lângă perspectiva liniară, avem și o perspectivă cromatică. Astfel, culorile calde din prim-plan creează efectul apropierii, iar cele reci folosite în plan secund sugerează depărtarea (vezi Paul Cézanne, fig. A); culorile închise par mai grele, culorile deschise, mai ușoare; tentele pure par mai apropiate, tentele rupte mai depărtate.



Aplicații

1. Realizează o compoziție prin care să creezi efecte spațiale prin intermediul culorilor.
2. Explorează surse diverse: cărți, enciclopedii, internet etc. și realizează o listă cu alte semnificații ale culorilor, în cultura românească sau în alte culturi. Prezintă colegilor rezultatul documentării.

II. Lumini și umbre în mediul înconjurător

6. Recapitulare și evaluare

Recapitulează ce ai învățat în unitatea tematică *Lumini și umbre în mediul înconjurător*. Evaluează-te cu ajutorul punctajului dat, la care vei adăuga două puncte din oficiu.

1. Completează enunțurile:

0,5 p a. Perspectiva liniară frontală este

0,5 p b. Perspectiva unghiulară este

0,5 p c. Perspectiva aeriană este

1,5 p 2. Cum se realizează un peisaj?

3 p 3. Privește fig. **A**, **B** și **C**. Spune ce fel de modulare observi.
(câte **1 p** pentru fiecare explicație)

2 p 4. Alege o formă drept modul și creează o compoziție modulară.



A

Henri-Edmond Cross, *Copaci pe malul mării*



B

Paul Klee, *Separarea*



C

Georges Braque, *Urciorul*



„Prefer să desenez în loc să vorbesc. A desena este mai rapid și lasă mai puțin loc pentru minciuni.”
Le Corbusier



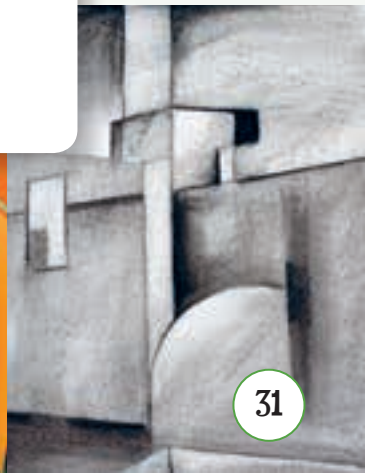
III

Desemnurile unui pictor

Competențe
specifice:
1.2; 2.1; 2.2;
3.1; 3.2



1. Valorație - creion
2. Valorație - cărbune
3. Portofoliul de documentare
4. Recapitulare și evaluare



III. Desemnurile unui pictor

Lecția 1. Valorație – creion



Henri Matisse spunea că „Desenul înseamnă punerea unei linii în jurul unei idei”. Iar a trasa liniile potrivite se învață, ca și cititul, scrisul și socotitul. Orice artist, fie el pictor, sculptor, grafician, scenograf, ceramist etc. și-a început căutările artistice cu experimente grafice.

Asemenea celorlalte genuri ale artei plastice, desenul are principii de bază care odată asimilate duc la obținerea rezultatelor dorite. Condiția este să fie dublate de muncă, răbdare și perseverență.

Cel care și-a denumit schițele *desemne* a fost pictorul Corneliu Baba, conștient probabil că acestea sunt

într-adevăr semne, că au un sens denotativ, dar și unul conotativ.

Desenul este spontan și provoacă exprimarea trăirilor interioare, fără a folosi cuvinte. Este modalitatea optimă de manifestare a libertății și de a arăta cine ești și cum ești cu adevărat (fig. **A** și **B**).



A

Rembrandt,
Autoportret



B

Albrecht Dürer,
Autoportret la 13 ani

Primii pași în desen sunt reprezentați de alegerea materialelor și a instrumentelor de lucru: hârtia, creioanele și guma de șters. Calitatea desenului depinde în mare măsură de calitatea acestora.

Este bine de știut că blocurile și caietele pentru desen au hârtie de mărimi și grosimi diferite: sunt

subțiri (de exemplu, 90 g/m²) și mai groase (de exemplu, 160 g/m²). Un element important este textura foilor. Pe cele cu textură fină se pot face schițe și crochiuri reușite. Cele cu textură rugoasă sunt ideale pentru realizarea de hașuri pe o scară valorică foarte mare (fig. **C**). De evitat foile lucioase – pe acestea este dificil de redat zona de umbră.

**C**

Hârtie cu textură rugoasă

**D**

Creioane de durități diferite

Din punctul de vedere al durității, creioanele se împart în două mari grupe: H-urile și B-urile (fig. D). Primele sunt foarte dure, de aceea sunt bune pentru construcție și hașură foarte fină în zonele luminoase. B-urile au mină mai moale, motiv pentru care sunt

folosite pentru a hașura părțile întunecate (fig. E). În ceea ce privește ascuțitoarea, cea mai bună este cea simplă, din metal, preferabil cu două intrări, una pentru creioane obișnuite și una pentru creioane mari. Aceasta are o rezistență foarte mare. (fig. F)

**E**

Scală de valori

**F**

Ascuțitoare de metal

Aplicație



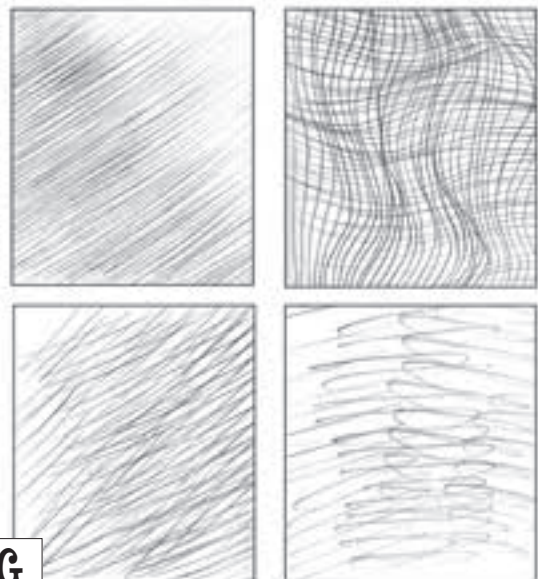
Joacă-te cu hașuri, folosind creioane cu durități diferite (fig. D, E).

Amintește-ți!

Hașurarea se poate realiza prin linii trase cu vârful sau latul creionului, pe forma obiectului desenat sau în afara acestuia, în diferite moduri (fig. G):

- într-o singură direcție sau în mai multe direcții;
- ordonat sau dezordonat;
- punctat sau cu linii foarte scurte;
- cu linii drepte, vălurite, suprapuse sau într-un singur strat etc.

Tipurile de hașuri exprimă starea de spirit a artistului sau au legătură cu intenția de comunicare.

**G**

Odată alese materialele și instrumentele, urmează desenul propriu-zis. Pentru realizarea unei compoziții armonioase și echilibrate se va ține seama de: **pagina-rea/compunerea** spațiului plastic și de **proporționarea și construcția** formelor.

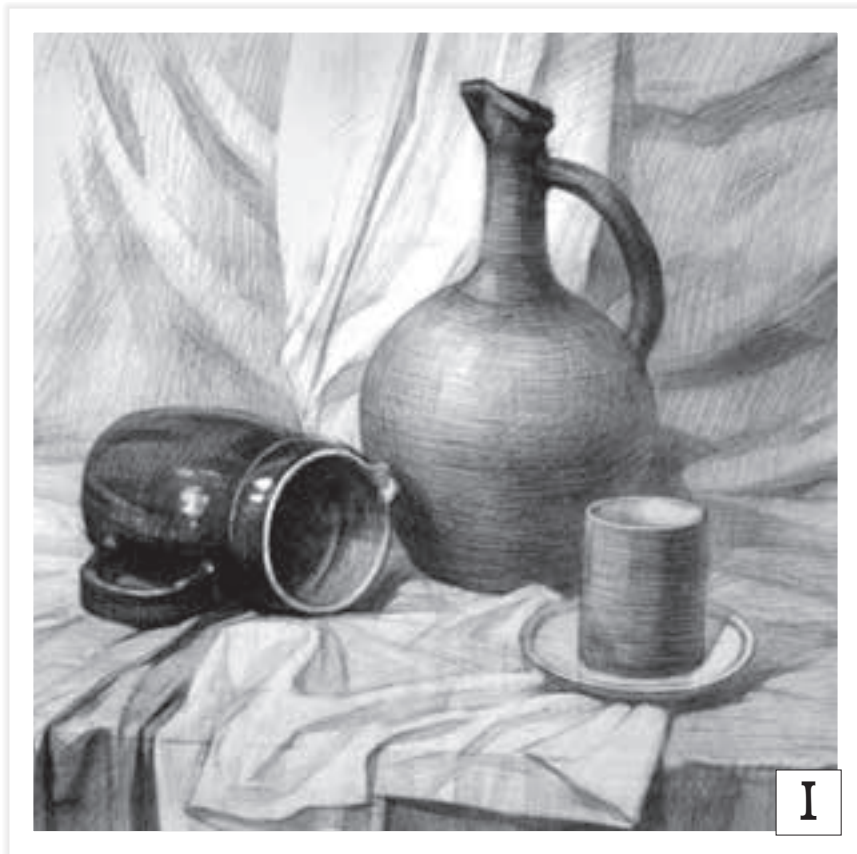
Se examinează cu atenție subiectul care urmează a fi reprezentat, se stabilește poziția foii, se fixează locul amplasării obiectelor, și apoi, cu ajutorul liniilor subțiri de construcție, se schițează forma generală în care se va încadra acesta (fig. H).

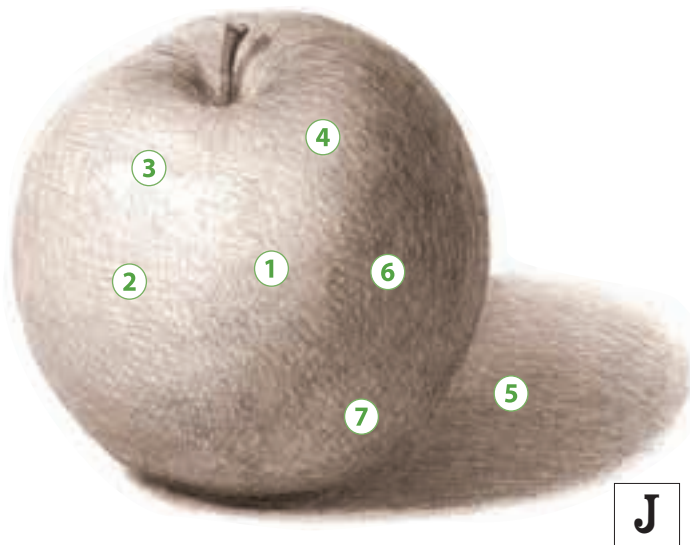
Proporționarea se referă la stabilirea raportului corect dintre două sau mai multe părți componente ale unui întreg. Cuvântul *proporție* vine din limba latină și înseamnă *potrivire*. În construcția unei compoziții se vor potrivi dimensiunile obiectelor în raport cu suprafața.



Ultimul pas constă în redarea cât mai expresivă a subiectului, iar pentru a face acest lucru artiștii plastici folosesc contrastul dintre lumină și umbră. La baza lui stă **valorația**, adică raportul dintre valoarea deschisă și cea închisă (fig. I).

Contrastul se numește clarobscur (din limba franceză, „clair” – deschis, „obscur” – întunecat) și este un procedeu grafic și pictural cu ajutorul căruia se redă volumul elementelor, prin treceri de la lumină spre umbră. Pașii făcuți treptat poartă anumite denumiri: demitenta, lumina, luciul, pasajul, umbra, umbra purtată și reflexul (fig. J).

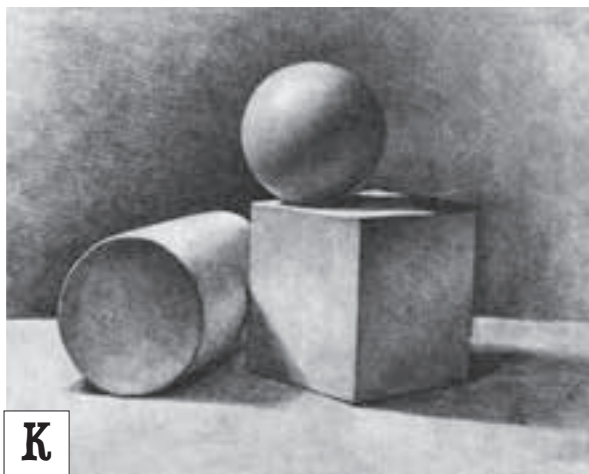




1. Demitenta reprezintă suprafața intermediară dintre lumină și umbră.
2. Lumina este suprafața pe care razele de lumină cad direct, în cantitatea cea mai mare.
3. Luciul este suprafața de pe obiectele din sticlă, metal lucios, ceramică etc., ce strălucește foarte puternic.
4. Pasajul este semiumbra ce apare la hotarul dintre lumină și umbră.
5. Umbra reprezintă suprafețele cele mai întunecate, unde razele de lumină nu ajung.
6. Umbra purtată este continuarea spațiului umbrat ce se „așterne” în spatele obiectului.
7. Reflexul apare pe suprafața umbră a obiectului, prin reflectarea luminii de pe alte suprafețe luminoase (fig. J).

Când utilizăm creioanele, trebuie să trasăm linii apropiate, de intensități diferite, până ajungem la valoarea dorită. Hașura se face sub formă de straturi: cu cât ne îndreptăm către zonele de umbră, cu atât vor fi mai multe straturi de hașuri. Valoarea trebuie să existe și pe zonele de fundal.

Atunci când lumina este puternică, clarobscurul accentuat prin umbră sugerează volumul, scoțând obiectele în față (fig. K). Când lumina este difuză, clarobscurul estompat creează senzația de depărtare (fig. L).



Aplicație

Realizează un desen al unui obiect; valorează-l în așa fel încât să arăți care este partea luminată și care este cea umbră. Folosește creionul.



III. Desemnurile unui pictor

Lecția 2. Valorație – cărbune

Cărbunele este unul dintre cele mai vechi instrumente de desen și de scris (fig. **A**). Cei mai buni cărbuni naturali pentru desen sunt obținuți din carbonizarea ramurilor de copaci ce nu conțin rășini. Sunt ideali

pentru trasarea punctelor și a liniilor de un negru foarte intens (fig. **B**). Desenele executate cu ajutorul cărbunilor pot fi șterse sau corectate foarte ușor. Fiind solubil în apă, cărbunele poate fi utilizat pentru a obține efecte interesante.



În desenul în cărbune, **valorația** se realizează la fel ca în cazul desenului în creion. Deosebirea constă în plasticitatea elementului. Uneori, desenul cu cărbune seamănă cu o pictură în alb-negru; modulațiile de intensitate și de grosime ale hașurilor sunt atât de puternice,

încât, în anumite zone, au aspect de tușă. Acest lucru permite un registru mare de expresivități. Se pot sugera: apropierea-depărtarea, greutatea-ușurimea, densitatea-fluiditatea, căderea-înălțarea, siguranța-nesiguranța, calmitatea-agitația, curajul-timiditatea etc. (fig. **C** și **D**).



Desenul este o creație, iar creația presupune interpretare. Iată de ce, în realizarea desenelor valorate în creion sau în cărbune, ar trebui să se țină seama de următoarele coordonate:

- Desenul ar trebui să aibă o corectitudine formală intrinsecă, nu științifică (fig. E) – atunci când modelul dispare, trebuie să rămână trăsături estetice, armonioase, care impresionează.
- Suprafața ar trebui să fie vie – să existe alternanțe valorice, accente, ritmuri, texturi etc.

- Să existe o plasticitate – zone din lucrare pot sugera efecte diferite: lumină-întuneric, apropiere-depărtare etc. (fig. F).
- Organicitatea – se referă la existența unui numitor comun formal și tehnic; de exemplu, în cazul prezenței unui corp geometric între niște flori, acesta să fie tratat astfel încât să nu facă notă distinctă și să fie parte din compoziție.
- Varietatea – hașurile să fie diferite ca formă, ca poziție, ca lungime, ca intensitate etc. (fig. G).



Rembrandt, *Un elefant*



Albrecht Dürer,
Studiu de piatră al călătorilor



Aplicație

Realizează un desen în cărbune. Folosește valorația.

III. Desemnurile unui pictor

Lecția 3. Portofoliul de documentare



Termenul de „portofoliu” se referă la o mapă, un dosar, un carton îndoit pe jumătate, un caiet în care se păstrează acte, documente, informații, lucrări etc., strânse în timp.

Termenul de „documentare” se referă la o informare amănunțită asupra unui subiect.

Așadar, **portofoliul de documentare** este un mod de arhivare sub diferite forme (fig. A, B, C) a unor informații sau lucrări strânse sau create în timp, pe marginea unui anumit subiect de interes, din orice domeniu. Practic, portofoliul de documentare reflectă preocupările unei persoane pentru a aprofunda o anumită arie.

Dacă ceea ce arhivezi sunt doar informații, nu și lucrări, atunci portofoliul de documentare poate fi organizat și electronic (fig. D)



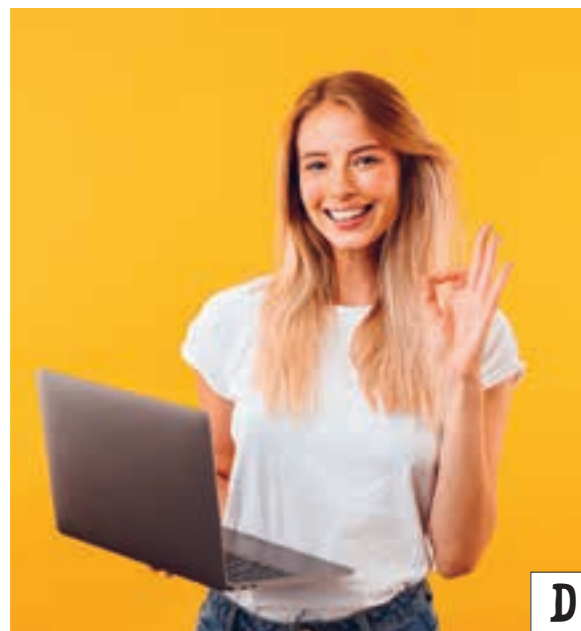
B



C



A



D



Pentru a avea un portofoliu interesant și creativ, poți urma pașii de mai jos:

1. Alege subiectul pe care vrei să îl cercetezi; pot fi lucruri legate de modă, design interior, istoria artei, arhitectură, fotografie etc.
2. Caută informații din diferite surse și notează-le pe foi, pe cartoane, pe computer – în documente Word, PDF etc. Poți avea și fotografiile făcute de tine sau de alte persoane. Trebuie să precizezi întotdeauna sursele informațiilor.
3. Poți să cauți singur subiectul și să notezi ceea ce ai aflat pe parcurs. De exemplu, dacă alegi să urmărești cum crește o floare, poți să îți evidențezi pe zile, notând, într-o fișă de observație ceea ce se

întâmplă cu ea, cum se dezvoltă, ce se modifică, de ce resurse are nevoie pentru a crește, ce nu îi face bine, ce trebuie să eviți.

4. Dacă subiectul portofoliului tău este arta, poți pune în el primele desene, schițe, crochiuri făcute cu planșele tale preferate. Exersează tehnici diferite, iar lângă desen, poți scrie câteva observații despre cum te-ai simțit când ai lucrat, de ce ai ales o anumită tehnică, dacă a fost potrivită pentru ce ai vrut să faci etc. (fig. E).
5. Poți realiza o copertă sau pagini creative pentru portofoliul tău, care să te reprezinte sau să fie potrivite cu subiectul ales (fig. F, G). Coperta ar trebui realizată din materiale rezistente, care să îți permită să utilizezi portofoliul, ori de câte ori ai nevoie, fără teamă că se va deteriora.



Aplicații

1. Scrie o listă cu temele sau cu subiectele care te interesează și despre care ai vrea să te documentezi mai mult.
2. Realizează un portofoliu de documentare personalizat, care să te reprezinte și care să fie potrivit pentru zona de interes pe care o vei cerceta.

III. Desemnurile unui pictor

4. Recapitulare și evaluare

Discută cu colegii despre: *Ce ai învățat? Ce ai făcut? Cum te-ai simțit?* pe parcursul unității tematice *Desemnurile unui pictor*.

Rezolvă sarcinile de mai jos, apoi evaluează-te cu ajutorul punctajului dat. Adaugă două puncte din oficiu.

1 p 1. Ce poți spune despre desenul în creion?

2. Apreciază cu A (adevărat) sau F (fals) enunțurile de mai jos:

0,2 p a. Hârtia cu textură ruгоasă este ideală pentru realizarea de hașuri pe o scară valorică foarte mare.

0,2 p b. Din punctul de vedere al durității, creioanele se împart în două mari grupe: H-urile și B-urile.

0,2 p c. B-urile sunt foarte dure, de aceea sunt bune pentru construcție și hașură foarte fină în zonele luminoase.

0,2 p d. B-urile au mină mai moale, motiv pentru care sunt folosite pentru a hașura părțile întunecate.

0,2 p e. Cea mai bună ascuțitoare este cea simplă, din plastic.

1 p 3. Ce înseamnă valorație?

1 p 4. Pașii făcuți treptat în desenul cu creionul, pentru a trece treptat de la lumină spre umbră, se numesc

1 p 5. Ce poți spune despre valorația realizată cu cărbune?

1 p 6. Portofoliul de documentare este

2 p 7. Realizează un desen cu un subiect la alegere, în creion sau cărbune.
Realizează valorația elementelor compoziției.



Rembrandt,
Câinele adormit



„Creativitatea
cere curaj.”
Henri Matisse



IV

Povești în culori

Competențe
specifice:
1.1; 1.2;
2.2; 3.1; 3.2



1. Compoziția statică și compoziția dinamică
2. Centrele compoziționale: centrul de interes
3. Compoziția plastică
cu mai multe centre de interes
4. Recapitulare și evaluare



IV. Povești în culori

Lecția 1. Compoziția statică și compoziția dinamică

1.1. Compoziția statică



Ascultate sau citite, cu cuvinte sau în culori, poveștile ne captează atenția la orice vârstă.

Știi, de exemplu, că Ștefan Luchian (fig. A), deși era bolnav și picta cu mâna legată, îi exaspera pe cei care aveau grijă de el, rugându-i să mute câte-o floare fie mai spre stânga, fie mai spre dreapta, mai în față, mai în spate, la baza vasului etc.? Altfel spus, avea o intenție – un gând, o emoție, o stare și era foarte atent ca, prin compozițiile sale, să comunice acea intenție.



Ștefan Luchian, *Autoportret*



Eduard Manet, *Bărci la Boulogne*



Camil Ressu, *După muncă*

Compoziția plastică este tot ceea ce se desenează sau se pictează într-un spațiu plastic sau forma de organizare a unui volum. Artiștii plastici transformă formele și culorile din natură, stabilind o nouă ordine, o nouă expresie, o armonie aparte, cu legături specifice între părți și întreg.

În funcție de cum se organizează elementele de limbaj plastic (punct, linie, pată, formă, culoare, valoare), se pot crea compoziții de mai multe tipuri.

Din punctul de vedere al impresiei de mișcare, compozițiile sunt statice sau dinamice.

Compozițiile statice se caracterizează printr-o structură în care poziția formelor și dirijarea tușelor se face predominant pe linii (axe) și pe direcții orizontale și verticale (fig. B). Se folosesc simetria și formele geometrice regulate (pătrat, dreptunghi), care transmit echilibru, armonie, calm; culorile au valori apropiate.

De exemplu, în fig. C, se poate observa caracterul static al compoziției, nu pentru că personajele din lucrarea *După muncă* a lui Camil Ressu stau și se odihnesc, ci pentru că majoritatea formelor sunt ordonate pe axe verticale și orizontale, într-un echilibru stabil, cu contraste cromatice calme.

Aplicație

Privește tabloul realizat de Eduard Manet (fig. B). Discută cu un coleg despre compoziție.



Caracteristicile compozițiilor statice sunt:

1. La baza unei compoziții statice se află, de cele mai multe ori, o structură geometrică.
2. Schema compozițională este realizată din linii și forme dispuse pe axe orizontale și verticale.
3. Principiile des întâlnite sunt simetria și echilibrul.
4. Compoziția transmite stări de repaus, calm, echilibru, ordine, liniște, stabilitate; lipsa mișcării este

un element caracteristic acestui tip de compoziție; personajele din compozițiile statice au atitudini reținute (fig. **D**, **E**).

5. Coloritul compozițiilor nu relevă contraste puternice.

Sunt foarte rare compozițiile despre care se poate spune că sunt în totalitate statice, de aceea încadrarea într-una din cele două variante se face pe baza aprecierii ponderii elementelor statice sau dinamice.



D

Nicolae Grigorescu, *Dorobanțul*



E

Camil Ressu, *Două surori*

Aplicație

Realizează o compoziție statică, ținând seama de caracteristicile acestora. Subiectul este la alegere. Urmărește atent și alte principii pe care le-ai învățat până acum la educație plastică:

- *Paginația* – felul în care așezi elementele pe foaia de desen
- *Structura* – schița ansamblului compozițional
- *Proporția* – echilibrul între mărimile elementelor
- *Contrastul* – posibilitatea de a alege mai multe feluri de contrast
- *Ritmul* – alegerea se va face în funcție de intenția pe care vrei să o comunic



1.2. Compoziția dinamică



Observă cu atenție fig. **A** și **B**. Ce asemănări și ce deosebiri observi?
Ce poveste crezi că spune fiecare tablou?



Paul Cézanne,
Fată la pian

A



Pieter Bruegel,
Parabola orbilor

B

Fig. **A** reprezintă o compoziție statică, iar fig. **B**, o compoziție dinamică. Ambele tipuri de compoziție pot fi închise sau deschise (amintește-ți ceea ce ai învățat în clasa a V-a). Spre deosebire de compoziția statică, **compoziția dinamică** are următoarele caracteristici:

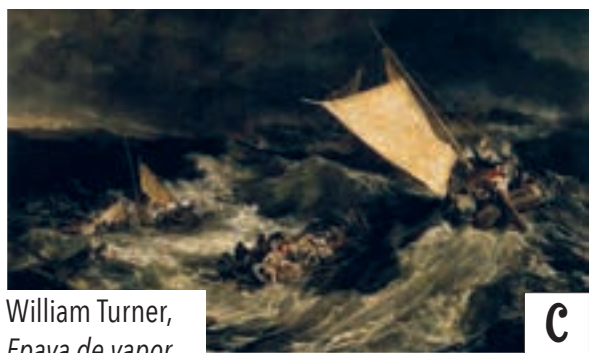
- Utilizează linii (axe) de forță curbe, frânte, oblice, agitate, contorsionate.
- De cele mai multe ori este asimetrică.

- Conține motive dinamice, are un ritm activ, plin de mișcare, acțiune, forță, dar și instabilitate.
- Conține contraste de culoare, linii modulate.
- Prezintă personaje cu mișcări teatrale, exagerate, ilustrează mișcări în cădere, lupte etc.
- Transmite stări de exuberanță, forță, dramatism, tensiune etc.



Aplicații

- Analizează prin comparație compozițiile din fig. **C** și **D**. Discută cu un coleg despre aspectele observate.
- Imaginează-ți povestea din spatele fiecărui tablou. Scrie una dintre povești, la alegere.



William Turner,
Epava de vapor

C



Claude Monet,
Corabie

D

IV. Povești în culori

Leția 2. Centrele compoziționale: centrul de interes



Te-ai gândit vreodată că există multe asemănări între poveștile scrise cu ajutorul cuvintelor și poveștile scrise cu pensula, în culori? De exemplu, în ambele variante există un pasaj care atrage atenția. În literatură, intriga reprezintă acea secvență accentuată, decisivă, care determină cursul acțiunii și care conduce la declanșarea conflictului. În schimb, o compoziție plastică atrage atenția prin centrul de interes.

Privește fig. **A** și **B**. Spune ce părți ale tablourilor îți atrag atenția.



Nicolae Grigorescu,
Fete lucrând la poartă

A



Piet Mondrian,
Natură statică cu floarea-soarelui

B

Centrul de interes este acea zonă dintr-o compoziție care atrage privirea din primul moment, prin diferite mijloace: culori contrastante, motive de dimensiuni mai mari, cu detalii, forme deosebite în raport cu celelalte, accente prin care se subliniază forma, linii modulate, de

forță care conduc spre partea respectivă etc. Centrul de interes poate reprezenta un semn, un fragment sau un detaliu. Specialiștii spun că lipsa unui centru de interes într-o compoziție este *asemeni unui chip fără ochi* (Ion Pirnog). Centrul de interes ajută la descifrarea înțelesului unui tablou.

Aplicații

1. Realizează o compoziție reprezentând un moment dintr-o poveste preferată. Creează centrul de interes. Poți alege să procedezi astfel: direcționează elementele din pagină spre locul ales; aglomerează zona cu detalii; folosește contraste de culoare puternice; folosește culori pure; folosește o pată valorată sau grizată; folosește pensulații accentuate.
2. Spune cum a fost realizat centrul de interes din fig. **C**.



Pierre-Auguste Renoir,
Tânăra femeie cu pălărie de paie

C

Despre tablouri se spune că sunt povești de viață fără cuvinte. Cele mai cunoscute opere de artă sunt admirate nu numai pentru expresivitatea lor, ci și pentru poveștile pe care le au în spate. Cunoscând aceste povești, înțelegem mai bine procesul creației și vedem cu alți ochi rezultatul final.

De exemplu, o poveste interesantă este legată de celebrul tablou *Țipătul* al lui Edvard Munch (fig. D). Tabloul a fost pictat în patru versiuni diferite, între anii 1893 și 1910. Pictorul și-a notat în jurnalul său momentul și contextul care l-au inspirat. „Într-o seară, mă plimbam pe un drum... M-am simțit oboșit și bolnav. M-am oprit și m-am uitat peste fiord – soarele apunea și norii erau roșii ca sângele. Am simțit un țipăt trecând prin natură; mi s-a părut chiar că l-am auzit. Am pictat acest tablou, am pictat norii ca și cum ar fi fost sânge. Culoarea țipa. Asta a devenit *Țipătul*.”

În prezent, trei dintre cele patru versiuni ale picturii lui Munch se află în muzee, iar cel de-al patrulea a fost vândut la o licitație organizată de Sotheby, în 2012, pentru o sumă foarte mare, intrând astfel în topul celor mai scumpe picturi din lume.



Edvard Munch,
Țipătul

D



Aplicații

1. Spune care este centrul de interes în tabloul *Țipătul* al lui Edvard Munch. Cum a fost creat acest centru de interes?
2. Caută în diverse surse și alte povești ale unor picturi celebre. Te poți interesa, de pildă, despre versiunile multiple ale lucrării *Car cu boi*, de Nicolae Grigorescu (fig. E). Realizează o fișă cu informațiile descoperite și discută cu colegii despre ceea ce ai aflat.



Nicolae Grigorescu,
Car cu boi

E

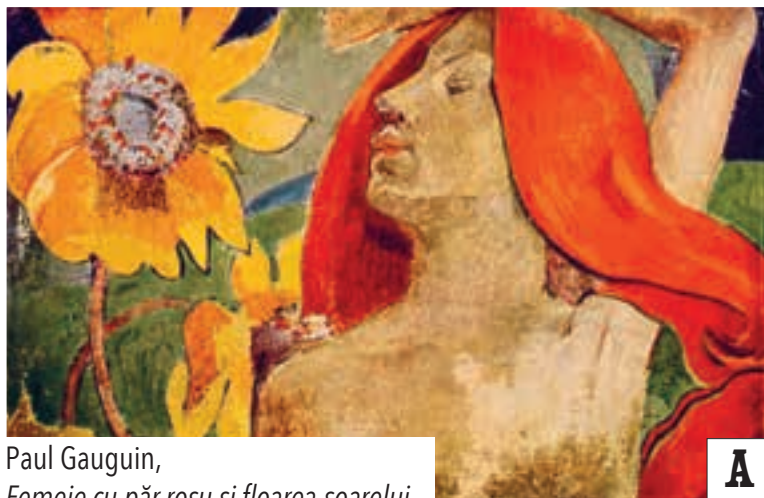
IV. Povești în culori

Lecția 3. Compoziția plastică cu mai multe centre de interes

3.1. Compoziția statică cu mai multe centre de interes

Într-o compoziție statică pot fi mai multe elemente asupra cărora artistul dorește să atragă atenția, și atunci creează mai multe centre de interes. Privește fig. A. Care crezi că sunt centrele de interes? Ce crezi că a vrut să comunice artistul cu ajutorul lor?

Să analizăm lucrarea *Magazinul de pălării*, de Edgar Degas (fig. B): Aceasta este o compoziție statică nu pentru că personajul stă pe un scaun, ci pentru că suprafața tabloului este construită pe axe verticale



Paul Gauguin,
Femeie cu păr roșu și floarea-soarelui

A



Edgar Degas,
Magazinul de pălării

B

și orizontale; masa pe care stau pălăriile, suporturile cu pălării, umbrele făcute de cutele rochiei, ferestrele din planul secund sunt elemente care susțin caracterul static. Sunt multe elemente care atrag privirea; așadar, vorbim despre mai multe centre de interes – pălăriile, dar și fața femeii. În crearea acestor centre de interes s-au folosit tușe accentuate, contraste de culoare, forme și detalii. Pe fața creatoarei de pălării se poate citi preocuparea, grija acordată detaliilor, dar și mulțumirea adusă de lucrul făcut cu pasiune.

3.2. Compoziția dinamică cu mai multe centre de interes

Și în compozițiile dinamice pot exista mai multe centre de interes. Observă cu atenție fig. A. Care crezi că sunt acestea?



Edgar Degas, *Dansatoare legându-și șireturile*

Să analizăm lucrarea *Dansatoare legându-și șireturile*, a lui Edgar Degas:

Este o compoziție dinamică. Construcția personajelor s-a făcut pe axe oblice. Chiar dacă personajele sunt așezate, dinamismul lucrării este redat prin mișcările de aplecare ale balerinelor și prin înclinațiile diferite ale capetelor, ale picioarelor și ale mâinilor, în preocuparea

lor de a-și lega șireturile. Balerinele sunt centrele de interes. Alternanța formelor și contrastele de culoare conferă tabloului o expresivitate aparte și susțin dinamismul picturii.

În compozițiile dinamice cu mai multe centre de interes, acțiunea pare că se întâmplă (continuă) și în afara spațiului plastic. Acest lucru se realizează prin posturile personajelor, prin corp, gesturi, privire etc.



Rembrandt,
Rondul de noapte



Aplicații

1. Discută cu un coleg despre tabloul din fig. B. Faceți o listă cu tot ceea ce observați în această compoziție. Folosiți exemplul dat mai sus.
2. Realizați o compoziție cu mai multe centre de interes, cu un subiect la alegere.



Aplicație

Observă cu atenție fig. C și D. Precizează asemănările și deosebirile dintre cele două compoziții cu ajutorul unei diagrame Venn. Discută cu colegii tăi despre aspectele surprinse: compozițiile sunt statice sau dinamice? Au unul sau cu mai multe centre de interes? Cum au fost create centrele de interes? Ce poveste spune fiecare tablou?



Georges Seurat,
*O duminică după-amiază
pe insula La Grande Jatte*

C



Pieter Bruegel,
Dansul țăranului

D



IV. Povești în culori

4. Recapitulare și evaluare

Recapitulează discutând cu colegii despre ceea ce ați învățat în unitatea tematică *Povești în culori*.
Evaluează-te cu ajutorul punctajului dat, la care vei adăuga două puncte din oficiu.



- 1 p** 1. Compoziția statică este
2. Marchează cu A (adevărat) sau F (fals).
Compoziția dinamică:
- 0,5 p** a. Utilizează linii (axe) de forță curbe, frânte, oblice, agitate, contorsionate.
- 0,5 p** b. Conține motive dinamice, are un ritm activ, plin de mișcare, acțiune, forță, dar și instabilitate.
- 0,5 p** c. Nu conține contraste de culoare.
- 0,5 p** d. Prezintă personaje cu mișcări teatrale, exagerate, ilustrează mișcări în cădere, lupte etc.
- 1 p** 3. Ce este centrul de interes?
- 2 p** 4. Argumentează de ce tabloul lui Kitagawa Utamaro, *Duș*, este o compoziție dinamică. (câte **0,5 p** pentru fiecare argument)
- 2 p** 5. Realizează, la alegere, o compoziție statică sau o compoziție dinamică, cu mai multe centre de interes. (**1 p** pentru respectarea cerinței și **1 p** pentru originalitatea compoziției)



Kitagawa Utamaro,
Duș



„Sunt fericiți cei ce văd frumosul în locuri obișnuite, acolo unde alții nu văd nimic. Totul e minunat, ajunge doar să ai capacitatea de a privi cum trebuie.”

Camille Pissarro



V

Simboluri

1. Simbolurile în artă

2. Compoziția decorativă; stilizarea

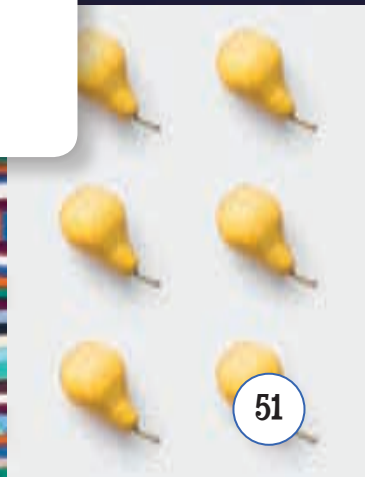
3. Principii decorative:
repetiția, alternanța, simetria

4. Jocul de fond

5. Recapitulare și evaluare

Competențe
specifice:

1.1; 1.2; 1.3;
2.1; 2.2;
3.1; 3.2



V. Simboluri

Lecția 1. Simbolurile în artă



Privește în jurul tău și observă prezența simbolurilor în viața noastră: limba română sau limbile străine folosesc sisteme de simboluri prin care comunicăm; semnele rutiere (fig. **A**), notele muzicale sunt simboluri (fig. **B**); în științe (matematică, biologie, fizică, chimie etc.) se folosesc simboluri (fig. **C**); utilizarea computerului presupune cunoașterea multor simboluri etc.

Simbolurile sunt convenții care trebuie cunoscute pentru a fi înțelese. De exemplu, crucea roșie este un simbol internațional al sprijinului medical (adoptat de Comitetul Internațional al Crucii Roșii) – roșul este simbolul sângelui, iar crucea simbolizează suferința și caritatea – atitudinea miloasă față de cei care suferă.



A Drum cu prioritate



B



C

În artă, simbolul nu este numai o formă de comunicare de informații, ci și o formă de exprimare a emoțiilor. Cu ajutorul elementelor de limbaj plastic – **punct, linie,**

formă, culoare etc. –, artiștii creează simboluri cu multiple semnificații, oferind șansa celor care privesc operele de artă să descifreze mesaje pe care ei doresc să le transmită.

Aplicații



1. Observă *Copacul gri* (fig. **D**), de Piet Mondrian. Privește cu atenție liniile folosite. Ce mesaj pot transmite?
2. Ce crezi că a vrut să spună Mondrian în fraza de mai jos?

„Eu cred că liniile orizontale și verticale construite conștient și aduse la armonie și ritm, suplimentate, dacă este necesar, cu alte linii curbe, pot să devină o lucrare de artă și puternică, și adevărată.”



D

Piet Mondrian,
Copacul gri

V. Simboluri

Lecția 2. Compoziția decorativă; stilizarea

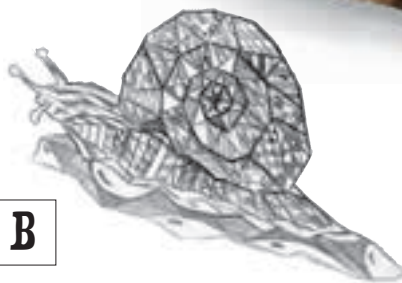


În arta plastică, multe dintre simboluri sunt forme plastice elaborate, la care artiștii meditează îndelung. În procesul de creare a formelor plastice, elementele din natură, care sunt sursa de inspirație, trec printr-un proces de transformare (fig. A și B).

A

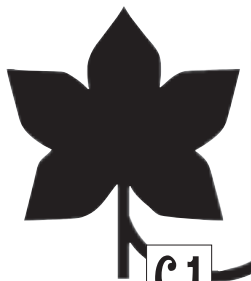


B



Transformarea se face prin simplificare, fără înlăturarea elementelor esențiale, fără de care nu s-ar mai putea reprezenta același conținut. Procedul se numește **stilizare**. În procesul stilizării, detaliile neesențiale sunt omise și se scot în evidență particularitățile expresive.

De exemplu, prin stilizare, unei frunze de viță-de-vie i se reduc doar amănunțele neesențiale: rupturile, petele, creștăturile mai puțin importante și i se accentuează forma generală de frunză cu cinci lobi, marcați prin nervuri simetrice față de axa centrală. În procesul stilizării se recomandă utilizarea formelor geometrice (fig. C.1, C.2). Cu ajutorul formelor stilizate, numite și motive, se pot realiza compoziții decorative foarte interesante (fig. D).



C.1



C.2



D

Compoziția decorativă se caracterizează prin:

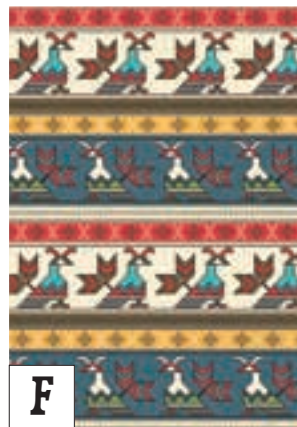
- prezența elementelor stilizate;
- repetarea previzibilă a motivelor, prin respectarea unor principii;
- culoare întinsă uniform pe suprafețe delimitate de contururi precise, fără sugerare a volumului, a apropierii și depărtării, a mișcării etc. (fig. D).

Cei care și-au perfecționat actul comunicării prin intermediul simbolurilor sunt artiștii populari. În arta populară românească (dar și a altor popoare) găsim numeroase **motive obținute prin stilizare** (fig. E, F, G), care au în spate un act de gândire profund, șlefuit în timp. Pe orice suport au ales să lucreze

(textil, lemn, ceramică, sticlă, metal etc.), aceștia au pus o mare încărcătură emoțională în produsele pe care le-au realizat. Lăzi de zestre, cuiere, furci de tors, mese, scaune, colțare, porți, costume populare, măști, vase de ceramică etc. sunt nu numai obiecte utile sau de decor, ci și prilejuri de a face urări de bine, de noroc, de sănătate etc.



E



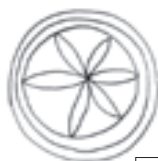
F



G



H



I.1



I.2



I.3



I.6



I.5



I.4



Prin stilizarea elementelor din natură se obțin **motive decorative figurative**. Acestea pot fi:

- **motive zoomorfe** (fig. H) - reprezintă animale (cu titlu de exemplu, iată câteva semnificații ale acestora: coarnele de berbec semnifică forța, apărarea gospodăriei; peștele este simbolul unității, al prosperității, al unirii și comunicării; cal, vacă, câinele - putătorii energiei pământului; capra, cerbul - imaginea forței generatoare de viață; perechea de lupi - paznicii casei; lupoaica și puii - puterea familiei, viața).
- **motive vegetale** - reprezintă plante (flori, frunze, ramuri, fructe); motivul rozetei din petale de flori circumscrise sau dublu circumscrise (simbolul vieții) (fig. I.1, I.2, I.3, I.4, I.5, I.6);



Aplicație

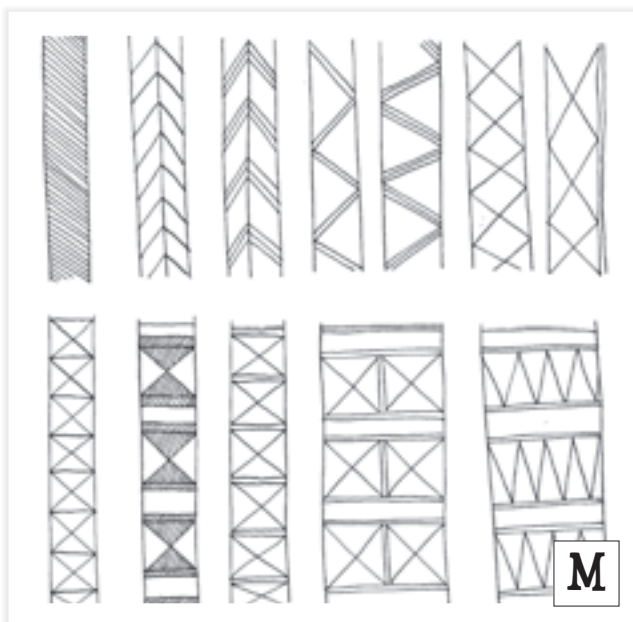
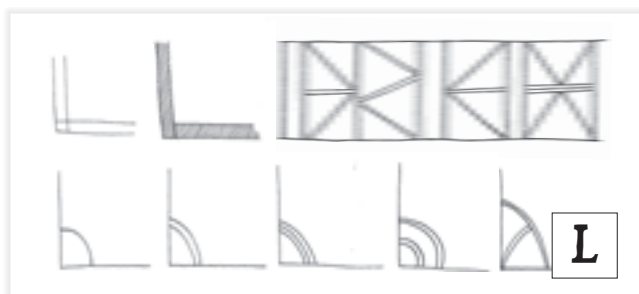
Observă cu atenție un element din natură, la alegere: o floare, un fluture, o frunză, o insectă etc. Descompune elementul în părți componente - desenează separat aceste părți, apoi stilizează-le (simplifică-le) și joacă-te cu formele obținute.



Motivele decorative pot fi obținute și prin combinații de linii, puncte, figuri geometrice (vezi fig. J, K). În acest caz, vorbim despre **motive decorative nonfigurative**.



Artiștii populari români folosesc în compozițiile lor următoarele tipuri de combinații: zigzaguri, unghiuri deschise, simple sau dublate și umplute cu hașuri, romburi, crucea X în chenare, triunghiuri simple, duble, semicercuri aflate unul în continuarea celuilalt, intersecție sau unite printr-un ax central, grupuri de semicercuri (fig. L, M) etc.



Forma și culoarea unui motiv sunt strâns legate de materialul pe care se realizează. Într-o compoziție decorativă se folosesc tente plate uniforme, iar motivele figurative se pot combina cu cele nonfigurative (fig. N).

Aplicație

Imaginează-ți că ești meșter popular și ai de decorat o ladă de zestre sau o poartă a unei gospodării. Mesajul care trebuie comunicat este legat de urări de viață lungă și fericire. Schițează decorul pe care l-ai face folosind motive figurative și nonfigurative.



V. Simboluri

Lecția 3. Principii decorative: repetiția, alternanța, simetria



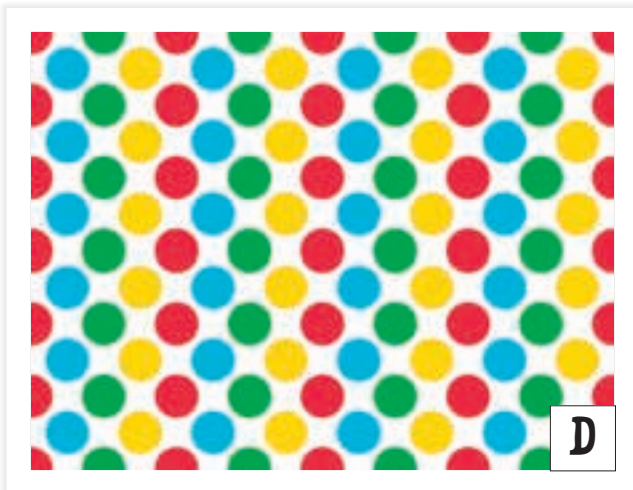
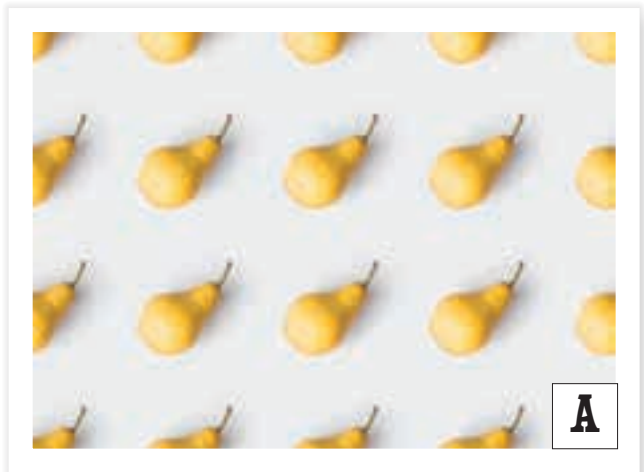
Fiecare principiu al artei decorative poate fi observat cu ușurință în natură: copacii se înșiră repetitiv de-a lungul unui drum, frunzele se repetă de-a lungul crengilor, florile alternează cu frunzele etc.

Printre principiile artei decorative se numără: repetiția, alternanța și simetria.

Repetiția – este procesul prin care motivele decorative figurative și nonfigurative sunt așezate ținând cont de ritm (fig. A, B).

Repetiția se poate face:

- prin succesiune – motivele se vor desena unul după altul, la distanțe egale, în poziții identice;
- prin alternanță – o succesiune de cel puțin două motive decorative, diferite ca formă, mărime, culoare, poziție. Motivele pot alterna diferit: când unul, când celălalt, în aceeași direcție (spre stânga sau spre dreapta) etc. (fig. C, D).



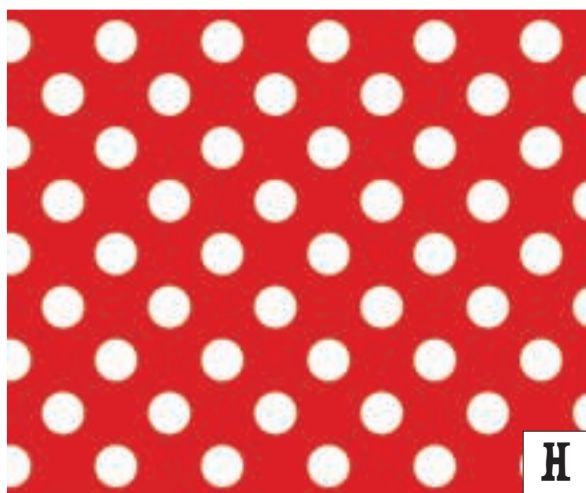
Aplicație

Realizează o compoziție decorativă în care să respecti principiul repetiției și al alternanței. Folosește forme stilizate.

Asemenea repetiției și alternanței, și **simetria** are ca sursă de inspirație natura (fig. E). Artiștii din toate timpurile au fost și sunt fascinați de formele simetrice spectaculoase ale fluturilor (fig. F).



În compoziția decorativă, motivele pot fi așezate simetric, la distanțe egale, de-o parte și de alta a unei axe de simetrie. Axa de simetrie poate fi o linie dreaptă, curbă, frântă (groasă sau subțire, verticală, orizontală, oblică, continuă, întreruptă etc.) sau mai multe linii, de diverse tipuri (fig. G, H).




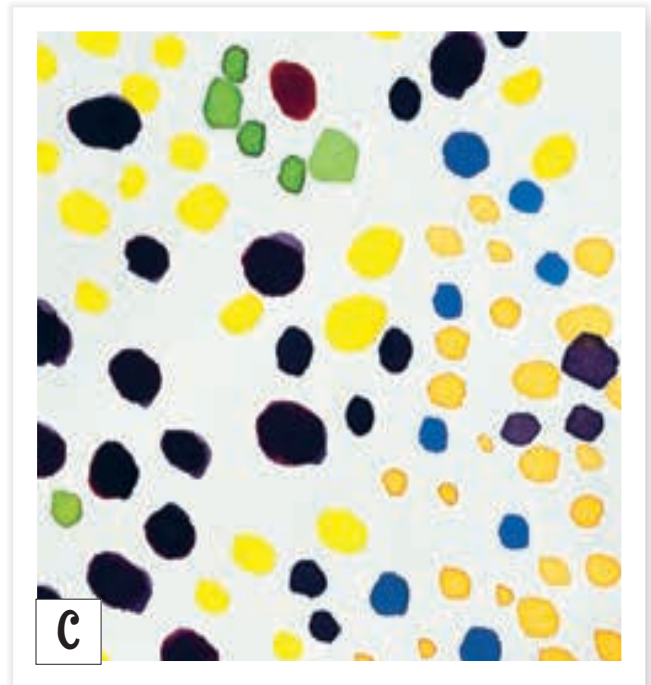
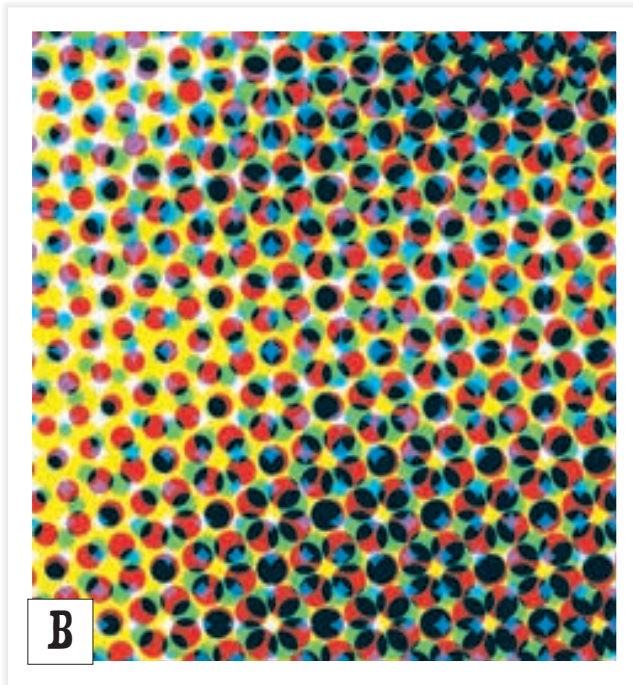
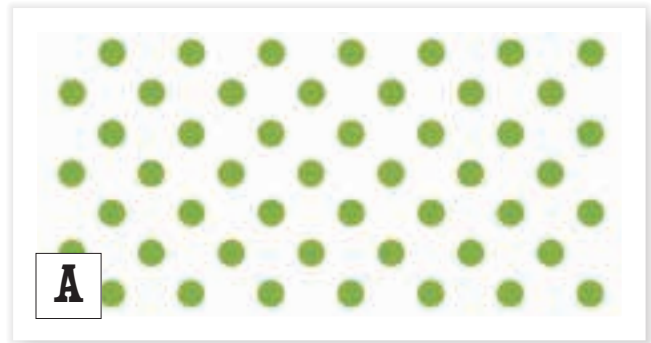
Aplicație


Realizează o compoziție decorativă în care să respecti principiul simetriei. Folosește forme stilizate.

V. Simboluri

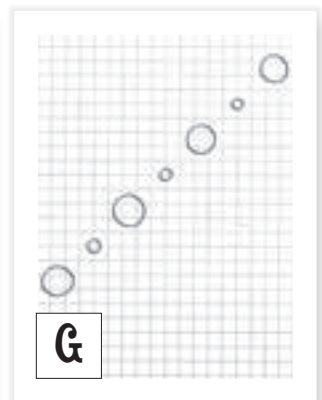
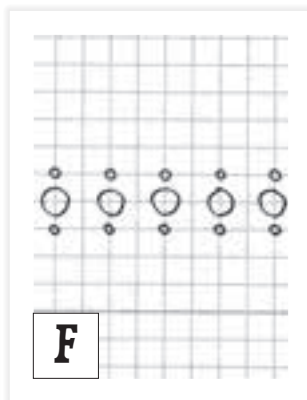
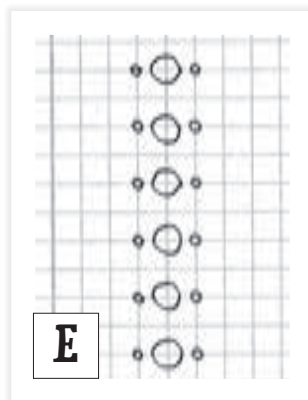
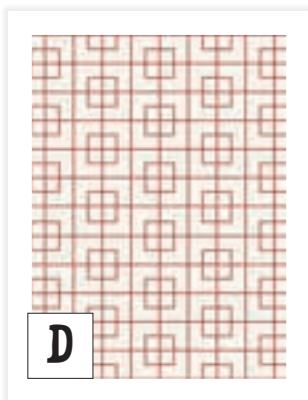
Lecția 4. Jocul de fond

 **Jocul de fond** este o formă de compoziție ce are la bază o rețea formată din motive decorative organizate în funcție de principiile decorative (fig. **A**, **B**, **C**).



 O rețea de linii care împarte suprafață în părți egale sau proporționale permite o așezare ritmică a motivelor (fig. **D**). Pe o rețea formată din pătrate, de exemplu, motivele se pot așeza fie în spațiul dintre liniile rețelei, fie pe linii sau la punctele de intersecție

ale liniilor (fig. **E**, **F**, **G**). Înainte de a încadra motivele în rețea, se marchează locul lor, prin puncte sau cu ajutorul liniilor ajutătoare. În acest fel se vor putea sublinia cele două direcții de desfășurare a jocului de fond: lungimea și lățimea.



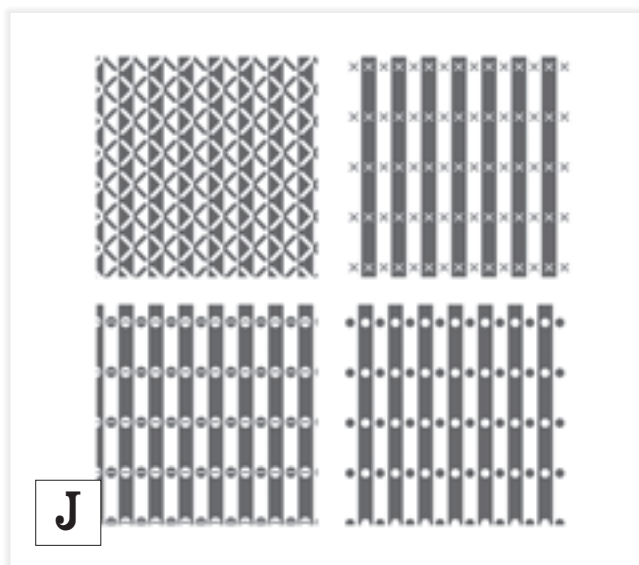
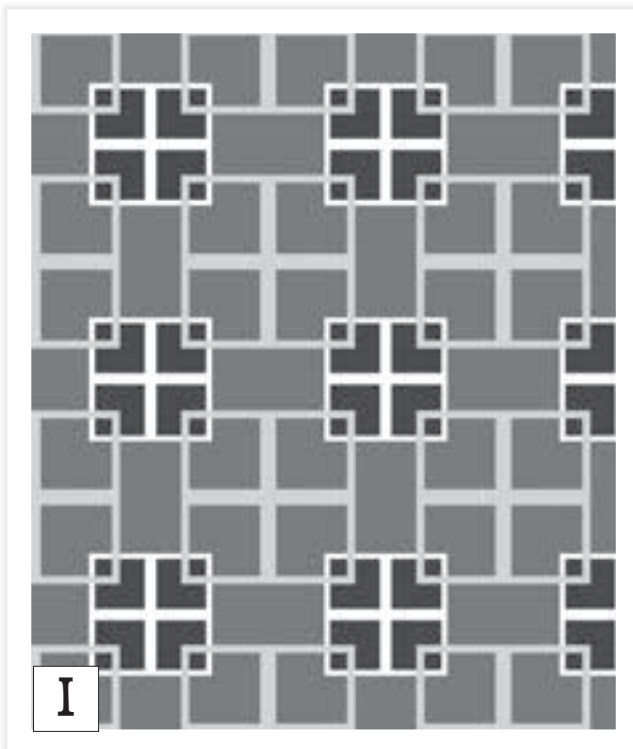
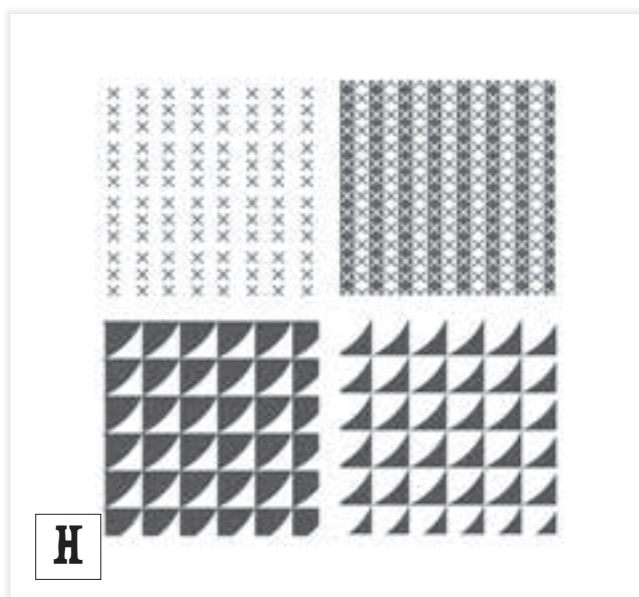
Plasarea motivelor în rețea (pe locurile fixate) se începe de sus în jos și de la stânga spre dreapta, în linie orizontală, verticală sau oblică, prin completarea unui rând. După ce motivele au fost desenate, rețelele se șterg sau se întăresc, în așa fel încât să facă parte din compoziția decorativă, accentuându-i caracterul (fig. H, I, J).

Într-un joc de fond, este recomandat să ținem seama de următoarele aspecte:

- când elementele sunt foarte simple, se lasă între ele distanțe mai mici;
- când sunt mai detaliate, se lasă spații mai mari pentru a le pune în valoare;

- jocul de fond trebuie să dea senzația unei compoziții încheiate.

Jocul de fond este o formă compozițională nelimitată – el se poate întinde oricât de mult în toate direcțiile, de aceea nu se recomandă să-i facem chenar pentru a-l termina sau să-l completăm cu alte motive ornamentale. Se realizează cu mâna liberă, pe hârtie cu carouaj matematic, sau pe coală de desen. Opțional, se pot folosi și instrumente precum rigla, compasul etc.



Aplicații

1. Așază ritmic motive, la alegere, pe o foaie cu liniatură matematică.
2. Creează un joc de fond.



O altă formă de compoziție este chenarul (fig. A). Acesta are rolul de a pune în evidență suprafața pe care o încadrează.

Reguli de care ar trebui să ținem seama atunci când realizăm un chenar:

- nu trebuie să fie prea lat;
- tematica lui trebuie să aibă legătură cu restul compoziției – motivele decorative pot fi diferite față de cele din centru, dar împreună cu acestea ar trebui să se armonizeze;
- să facă un tot unitar împreună cu fondul pe care îl încadrează.

Chenarele rotunde, care pot fi realizate pe obiectele de ceramică, sunt simple, interesante și originale prin măiestria cu care se combină punctele, liniile, formele și petele de culoare (fig. B).

Artiștii populari creează motivele decorative din chenare, în așa fel încât să pună în evidență centrul.



B

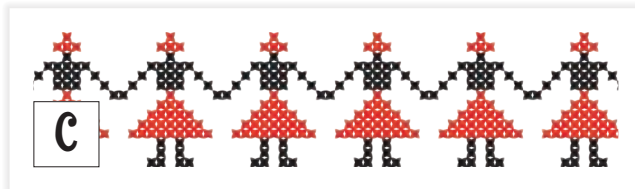


A



Aplicații

1. Realizează un chenar, repetând un singur motiv decorativ, prin succesiune (unul după altul) – fig. C.
2. Realizează un chenar, repetând două motive decorative prin alternanță (când unul, când celălalt) – fig. D.
3. Ce poți spune despre chenarele obiectului din figura E? Discută cu colegii.



C



D



E



Lumea noastră este un univers fascinant care așteaptă să fie descoperit în egală măsură cu mintea, corpul și sufletul, iar de la artiștii populari putem învăța cel mai bine să facem acest lucru. Experiențele de lucru cu diferite materiale ne activează toate simțurile, îmbogățind astfel cunoașterea (fig. F, G, H, I, J). Privirile ne sunt atrase de formele elegante sculptate în lemn, cioplite în piatră sau gravate în metal; ne pot impresiona amestecurile armonioase de culori, texturile combinate inedit etc. Toate acestea pot fi legate de amintiri din copilărie, amintiri despre oameni, locuri sau momente dragi. Mirosurile de papură, trestie, răchită, lână etc. ne pot aduce senzația că suntem mereu în mijlocul naturii și, astfel, ne relaxează. (fig. G-J)



F



G



H



I



J



Aplicație

Pregătește în școală, împreună cu colegii, o expoziție cu obiecte de artă populară din zona ta. Observați și apreciați simbolurile folosite de meșterii populari.

V. Simboluri

5. Recapitulare și evaluare

Recapitulează ceea ce ai învățat pe parcursul acestei unități tematice prin metoda **Turnirul întrebărilor reciproce**. Formează pereche cu un coleg. Adresați-vă reciproc, pe rând, întrebări despre ceea ce ați aflat, ați făcut și ați simțit la orele de educație plastică. La final, apreciați cea mai interesantă întrebare și cel mai complex răspuns dat. Autoevaluează-te apoi cu ajutorul itemilor de mai jos. Se acordă **2 p** din oficiu.

-
- 1 p** 1. Ce este stilizarea?
 - 1 p** 2. Apreciază cu A (adevărat) sau F (fals) afirmațiile următoare.
 - a. În compoziția decorativă se remarcă prezența elementelor stilizate.
 - b. În compoziția decorativă motivele sunt dispuse prin respectarea unor principii.
 - c. În compoziția decorativă culoarea este vibrată.
 - 1 p** 3. Repetiția este procesul ...
 - 1 p** 4. Alternanța reprezintă o succesiune ...
 - 1 p** 5. Simetria înseamnă ...
 - 1 p** 6. Jocul de fond este ...
 - 2 p** 7. Observă imaginile **A** și **B**. Scrie pe o fișă sau discută cu un coleg despre una dintre cele două compoziții, la alegere. Ce motive stilizate observi? Ce principii decorative se respectă? Apreciază-te cu câte **1 p** dacă ai răspuns corect la fiecare întrebare.





„În viață,
frumusețea
dispare.
În artă, nu.”
Leonardo
da Vinci



VI

Pagini

din istoria artei

românești

1. Preistoria și Antichitatea

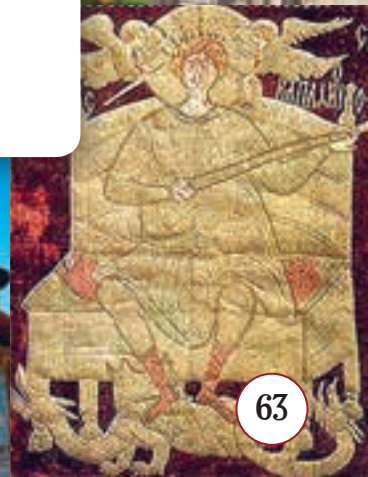
2. Epoca Medievală

3. Artă românească în secolul al XIX-lea

4. Artă românească în prima jumătate a secolului XX

5. Recapitulare și evaluare

Competențe
specifice:
1.2; 1.3



VI. Pagini din istoria artei românești

Lecția 1. Preistoria și Antichitatea

La fel ca în restul Europei, în spațiul carpato-danubiano-pontic Neoliticul începe din mileniul al VII-lea î.Hr. Teritoriul României este bogat în capodopere străvechi, care datează din Epoca Pietrei. Cele mai vechi mărturii descoperite până acum aparțin Neoliticului.

Cultura Hamangia (după numele localității) s-a extins în Dobrogea și sud-estul Munteniei (mileniile IV-II î.Hr.); este renumită pentru varietatea de forme ceramice și prin sculpturile de mici dimensiuni descoperite aici, de exemplu, *Gânditorul și Femeia șezând* (de la Cernavodă) (fig. A). Caracteristică pentru obiectele din ceramică este culoarea castanie, iar decorul este incizat sau excizat. Motivele predominante sunt meandrul și triunghiul.

Figurine – statui de dimensiuni mici.

Neolitic – perioadă din istoria omenirii ce urmează perioadei mezolitice (pe teritoriul României durează între anii 6600–3200 î.Hr.).

Vase antropomorfe – vase cu o formă simplificată, ce amintește de figura omului (fig. B).

Până în zilele noastre s-au păstrat splendide obiecte din ceramică care aparțin **culturii Cucuteni** – obiecte din ceramică, figurine pentru cult, vase antropomorfe (fig. C, D) etc. Cultura Cucuteni a apărut în mileniul al V-lea î.Hr. și a fost prezentă în România, Republica Moldova și Ucraina. Pe teritoriul actual al României s-a manifestat în Moldova, sud-estul Transilvaniei, nord-estul Munteniei și Basarabia. Este caracteristic decorul cu forme geometrice, în care predomină spirala.

Ceramica din cultura Cucuteni reprezintă apogeul civilizației neolitice înainte de venirea triburilor indo-europene.

Arta străveche neolitică este marcată de ceramică ornamentată cu decorațiuni incizate, excizate sau pictate policrom, cu caracter geometric. În urma cercetărilor arheologice, Neoliticul a fost împărțit în mai multe culturi. Iată câteva dintre ele: cultura Starčevo-Criș, Boian, Hamangia, Cucuteni, Gumelnița.



Gânditorul și Femeia șezând

A



Vas antropomorf

B



C



Vase Cucuteni

D



Mai târziu, din Epoca Bronzului, pe teritoriul României au fost găsite numeroase tezaure: vase, brățări, pandantive și alte podoabe din aur.

Fiecare popor este strâns legat de strămoșii pe care îi are.

Locuitorii de pe teritoriul cuprins între râul Tisa (la vest), Nistru și Marea Neagră (la est), Dunăre (la sud) și Carpații Păduroși (la nord) se numeau **geto-daci**. Romanii îi numeau daci, iar grecii, geți. Ei sunt, alături de romani, strămoșii poporului român. Herodot, părintele istoriei, i-a numit (în 440 î.Hr.): „cei mai viteji și mai cinstiți dintre traci”. Aceasta este cea mai veche informație despre ei. Burebista (secolul I î.Hr.) și Decebal (secolul I d.Hr.) au fost doi dintre cei mai puternici regi ai dacilor.

Capitala Daciei a fost la **Sarmizegetusa Regia** (cea regească), în Munții Orăștiei, județul Hunedoara (fig. E).

După ce romanii i-au cucerit pe daci, au mutat capitala și au numit-o Ulpia Traiana Sarmizegetusa. Ruinele ei se află în comuna Sarmizegetusa (situată la 40 km de Sarmizegetusa Regia).

Datorită reliefulor reprezentate pe Columna lui Traian, dar și a altor sculpturi realizate de romani, avem informații despre înfățișarea dacilor, despre vestimentația acestora (fig. F, G). Tot de acolo putem



Ruinele de la Sarmizegetusa Regia

E



Arcul lui Constantin, Roma – detaliu

F



Columna lui Traian, Roma – detaliu

G



Monumentul de la Adamclisi

H

afla despre stindardul (steagul) pe care dacii îl purtau în luptă. Steagul avea formă de balaur cu cap de lup și trup de șarpe.

Foarte multe alte informații despre viața, limba și obiceiurile daco-geților apar în scrierile lui Ovidiu, poetul roman care a fost exilat în anul 8 d.Hr., în Tomis (astăzi, orașul Constanța).

Tropaeum Traiani este un monument ridicat de romani în 109 d.Hr. pentru a comemora cucerirea dacilor de către împăratul Traian, în Bătălia de la Adamclisi. Azi, acolo este un muzeu, construcția actuală datând din 1977 (fig. H).



Mărturii despre lumea geto-dacilor vin și de la obiectele descoperite prin săpături arheologice. Astăzi, multe dintre cetățile geto-dacice sunt dispărute, doar ruinele

câtorva au fost descoperite și sunt situri arheologice – **Capidava, Sucidava, Costești-Blidaru, Sarmizegetusa Regia** ș.a. (fig. I, J).



I

Ruinele cetății Costești-Blidaru



J

Ruinele de la Capidava



K

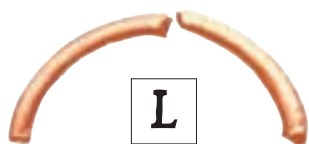
Sit arheologic – un teren care cuprinde vestigiile arheologice, precum structuri arhitecturale, urbanistice, tehnice, amenajări, precum și alte urme ale civilizației umane.

După retragerea romanilor, pe teritoriul Daciei au avut loc mai multe invazii ale popoarelor migratoare. Au fost descoperite mărturii ale trecerii acestora, una dintre ele, foarte valoroasă, este **Tezaurul de la Pietroasa**.

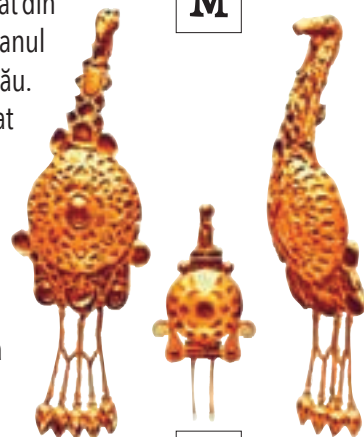
Acesta este un tezaur arheologic format din mai multe obiecte din aur, descoperit în anul 1837, în localitatea Pietroasele, jud. Buzău. Din numărul total de piese, s-au recuperat doar 12 obiecte. Tezaurul a fost datat în secolul al IV-lea d.Hr. și atribuit vizigoților. Arheologii afirmă că această comoară aparținea unui rege, probabil Athanaric, care o folosea în anumite ocazii cum ar fi solemnități religioase sau ospețe. Tezaurul de la Pietroasa se află astăzi expus în Muzeul Național de Istorie a României, București (fig. K, L, M, N).



M



L



N



VI. Pagini din istoria artei românești

Lecția 2. Epoca Medievală

Se poate vorbi despre arta medievală românească începând cu sec. al XI-lea în Transilvania și al XIV-lea în Țara Românească și Moldova, până la jumătatea sec. al XIX-lea.

Specific Evului Mediu din punct de vedere artistic este stilul romanic și gotic în Transilvania și stilul bizantin în Țara Românească și în Moldova.

Arhitectura este forma artistică reprezentativă pentru Evul Mediu. Pictura, sculptura, artele decorative sunt subordonate arhitecturii.

2.1. Transilvania

Datorită coloniștilor sași și a ordinelor călugărești, **stilul romanic** se instalează pe teritoriul Transilvaniei în sec. al XIII-lea. Aproape concomitent se întrepătrund caracteristicile stilului gotic.

Stilul gotic, ajuns la maturitate în Europa, pătrunde în Transilvania în sec. al XIV-lea, odată cu dezvoltarea orașelor. În sec. al XVIII-lea, odată cu ocupația austriacă, **stilul baroc** influențează arta pe teritoriul transilvănean.

Arhitectură religioasă romanică

Biserica evanghelică Sf. Mihail de la Cisnădioara - 1223 (fig. A); construcția nu a suferit schimbări în timp și din acest motiv este considerată cea mai veche construcție romanică din România. Alt exemplu de arhitectură romanică este biserica din Densuș. (fig. B).



A

Biserica Sf. Mihail din Cisnădioara



B

Biserica din Densuș

Arhitectură religioasă gotică (fig. C)



C

Catedrala Sf. Mihail, Cluj-Napoca - sec. al XV-lea

Arhitectură religioasă barocă (fig. D)



D

Domul romano-catolic din Timișoara

Frescele și altarele poliptice sunt tehnicile prin care este reprezentată **pictura**.

Sculptura

Frații Martin și Gheorghe din Cluj introduc pentru prima oară în Europa Medievală sculptura de piață publică, independentă de monumentul de arhitectură.



2.2. Țara Românească



În Țara Românească, ansamblurile de **arhitectură religioasă** au fost ridicate de domnitori, de ierarhii bisericii și de boierii mari și mici. Construcțiile au urmărit arhitectura bizantină și cea sud-dunăreană.

Primele mănăstiri s-au construit la Vodița și la Tismana (fig. A), în Oltenia, parte a Țării Românești.

Arhitectura civilă se regăsește în reședințele domnești și capitalele au fost în Muntenia, parte a Țării Românești, la Câmpulung, Curtea de Argeș, Târgoviște (fig. B) și București. Ruinele lor sunt astăzi conservate și sunt muzee.

În **pictură** se disting trei ipostaze: *fresca*, *icoana pe lemn* și *miniatura*. Ctitorii erau pictați la interior într-un tablou votiv (fig. C).

Sculptura este decorativă și este prezentă numai la ornamentarea ferestrelor, a ușilor și a coloanelor. (fig. D)

Artele decorative s-au dezvoltat foarte mult. Tehnici și genuri de artă decorativă din Transilvania sunt: *broderia religioasă* și *veșmintele*; *argintăria* - obiecte bisericești, ferecături de cărți sau de icoane, podoabe; *armurăria* și *ceramica*.



D

Detaliu fereastră de la Tismana



A

Mănăstirea Tismana



B

Curtea Domnească Târgoviște



C

Biserica domnească Sf. Nicolae din Curtea de Argeș, tabloul votiv



E

Biserica mănăstirii Hurezi

Stilul brâncovenesc. Numele stilului provine de la cel al domnitorului Constantin Brâncoveanu. În arta românească, acest stil acoperă perioada de la sfârșitul secolului al XVII-lea și începutul secolului al XVIII-lea. În secolul al XVIII-lea, stilul brâncovenesc devine stil național și se extinde în Țara Românească și în Transilvania. Este considerat „**primul stil românesc**” și mai este cunoscut sub numele de „stil românesc renaștător”.

Elemente ale arhitecturii brâncovenești sunt logiile, galeriile și pridvoarele.

Principala ctitorie de cult a lui Constantin Brâncoveanu este la Hurezi (fig. E), un vast ansamblu de **arhitectură monastică** din Țara Românească.

2.3. Moldova

După întemeierea statului Moldovei (1359), o atenție deosebită a fost acordată construirii de **cetăți fortificate**; aveau ziduri groase de 3 m, cu turnuri, drumuri de strajă, creneluri, pod mobil peste prăpastie, cu apartamente și multe încăperi (fig. A). Au fost construite și curți domnești, fortificate (**arhitectură civilă**), care azi sunt ruine.

Arhitectura religioasă a fost la început influențată de arta occidentală; elemente romanice și gotice s-au împletit cu cele bizantine.

Cea mai veche biserică de zid care s-a păstrat este mănăstirea Bogdana din Rădăuți (fig. B).

Cu biserica mănăstirii Sucevița, ctitorie a boierilor Movilești, se încheie perioada clasică a stilului moldovenesc (fig. D).

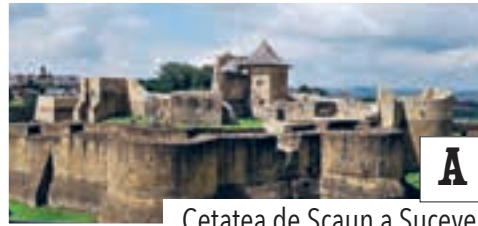
Pictura în arta medievală din Moldova s-a manifestat în domeniul miniaturii, al frescei și în icoane, începând cu sec. al XVII-lea.

Cea mai veche măturie a artei picturii este o operă de miniatură realizată de Gavril Uric, în anul 1429.

Pictura exterioară a bisericii Voroneț (fig. C) este considerată cel mai reușit ansamblu al picturii medievale moldovenești.

Sculptura în spațiul medieval moldovenesc nu a cunoscut o prea mare dezvoltare. Pot fi amintite reliefuri sculptate în piatră și iconostasele-capodopere ale sculpturii în lemn.

Arta broderiei și arta metalelor au cunoscut perioade de înflorire. **Broderia** a atins niveluri maxime în secolele al XV-lea și al XVI-lea prin calitatea excepțională a pieselor lucrate (fig. E).



Cetatea de Scaun a Sucevei



Mănăstirea Bogdana, Rădăuți



Biserica mănăstirii Voroneț



Biserica
mănăstirii Sucevița



Steag de luptă (din timpul
lui Ștefan cel Mare)



Aplicație

Analizează și compară arhitectura medievală de pe teritoriul românesc; observă detaliile care fac diferența între regiuni și perioade. Descoperă și alte construcții medievale.

VI. Pagini din istoria artei românești

Lecția 3. Artă românească în secolul al XIX-lea



În toată Europa, în secolul al XIX-lea au loc mari revoluții ideologice, politice și culturale; astfel începe epoca modernă.

Conceptul de **modern** în istoria artei se referă la influența occidentală în ceea ce privește abordarea laică a subiectelor și îndepărtarea de subiectele religioase.

Țările Române sunt cuprinse și ele de febra schimbării. Ideea de conștiință și unitate națională va marca întregul secol. Artă va reflecta acest ideal al românilor în toate manifestările ei, arhitectură, pictură și sculptură (fig. A). Revoluția de la 1848 va fi punct de răscruce al dezvoltării artelor.

La începutul secolului, **arhitectura** răspunde nevoilor claselor sociale. Apar prăvăliile, hanurile orașenești (fig. B) și hanurile la drumul mare.

Călătoriile și studiile în străinătate ale românilor conduce la asimilarea stilurilor europene. **Stilul neoclasic** (fig. D) este primul care pătrunde și schimbă arhitectura. Orașele se dezvoltă, sunt sistematizate și restructurate.

După 1848, apare **stilul eclectic** (fig. C) și, odată cu dezvoltarea economică, crește și ritmul construcțiilor destinate instituțiilor de stat: ministere, școli, palate de justiție.



A

Theodor Aman, *Proclamarea Unirii*



B

Hanul lui Manuc, București



C

Palatul C.E.C., București

Personalități de seamă ale artei românești din această perioadă sunt: arhitectul Alexandru Orăscu și **Ion Mincu**, fondatorul școlii românești de arhitectură și creator al **stilului neoromânesc**.

În secolul al XIX-lea, după Unirea Principatelor, prin decretul dat de domnitorul Alexandru Ioan Cuza se înființează în București, în 1864, **Școala Națională de Arte Frumoase**, cu secțiile pictură, sculptură, gravură, arhitectură, estetică, desen linear, istorie și perspectivă.

Sculptori care se remarcă sunt: **Karl Storck** (fig. E), primul profesor la catedra de sculptură a școlii nou înființate, Ion Georgescu, Ștefan Ionescu-Valbudea.



D

Ateneul Român, București



E

Karl Storck, *Spătarul Mihail Cantacuzino*, București

Pictori

**A**

Gheorghe Tattarescu,
Portretul lui Nicolae Bălcescu

Constantin Daniel Rosenthal, Barbu Iscovescu și Ion D. Negulici surprind în portrete revoluționarii de la 1821 și 1848.

Personalitățile artistice ale picturii după 1848 sunt: Gheorghe Tattarescu (fig. **A**) și Theodor Aman; formați amândoi în străinătate, în Paris și, respectiv, în Roma, sunt întemeietorii Școlii de Arte Frumoase.

Theodor Aman este considerat primul artist modern (fig. **B**), influențând și grăbind prin activitatea lui deschiderea spre modernitate a Principatelor.

**B**

Theodor Aman, *Bal mascat în atelier*

Nicolae Grigorescu și Ion Andreescu studiază în Franța, pictează în cadrul Școlii de la Barbizon influențați de impresioniști (fig. **C**, **D**).

Ștefan Luchian studiază și el la München și Paris, fiind ultimul mare pictor român reprezentativ din secolul XX (fig. **E**).

**C**

Ion Andreescu,
*Stradă din Barbizon
în timpul verii*

**D**

Nicolae Grigorescu,
Femeie pe litoral

**E**

Ștefan Luchian,
Safta florăreasa

VI. Pagini din istoria artei românești

Lecția 4. Arta românească în prima jumătate a secolului XX



Istoria frământată a Europei va împărți prima jumătate a secolului în perioade cu caracteristici bine definite: perioada până la izbucnirea Primului Război Mondial și perioada interbelică. Arta va fi direct influențată cu manifestări diferite în cele două perioade.

În arhitectură, la începutul secolului XX, se vor manifesta **stilul neoromânesc** (fig. A) și **curentul Arta 1900** cu influențe din curentele Art Nouveau francez în regat (fig. B) și Secesiunea vieneză și maghiară în Transilvania.

Arhitecți de seamă din această perioadă sunt: Nicolae Ghica-Budești (fig. A), Petre Antonescu (fig. B), Grigore Cerchez, Victor Ștefănescu.



C

Imobilul ARO, București

Arhitectură neoromânească



A

Muzeul Țăranului Român, București

Arhitectură Art Nouveau



B

Cazinoul de la Constanța

În perioada interbelică apar tehnici și materiale noi de construcție: betonul armat, placajele din piatră, ferestrele metalice. În proiectarea clădirilor, arhitecții au urmărit funcționalismul, pragmatismul, formele laconice, dar și grija pentru calitate, finisaj, eleganță (fig. C).

Dintre arhitecții moderni, amintim pe Horia Creangă (fig. C), Duiliu Marcu, Octav Doicescu – arhitecți moderni.

În **pictură**, *La Belle Époque* este perioada de la sfârșitul secolului al XIX-lea până la începutul Primului Război Mondial. După cum ai aflat în lecția anterioară, Ștefan Luchian este pictorul care face trecerea în secolul XX (fig. **D**).

Contemporani cu el sunt pictorii Nicolae Vermont, Ipolit Strâmbu (fig. **E**), Cecilia Cuțescu-Storck; în arta lor se regăsesc tendințe impresioniste, primitiviste, fove sau expresioniste.

După 1918, pictorii își schimbă brusc maniera de a picta și viziunea asupra artei.

Gheorghe Petrașcu, Theodor Pallady, Nicolae Tonitza, Iosif Iser, Camil Ressu sunt doar câțiva dintre marii pictori români ai secolului XX. Impresioniști sau cubiști, expresioniști sau fovi, mari desenatori și colorști au influențat decisiv pictura românească (fig. **F**, **G**, **H**, **I**).

**F**

Gheorghe Petrașcu, *Pe faleză sub umbrelă*

**G**

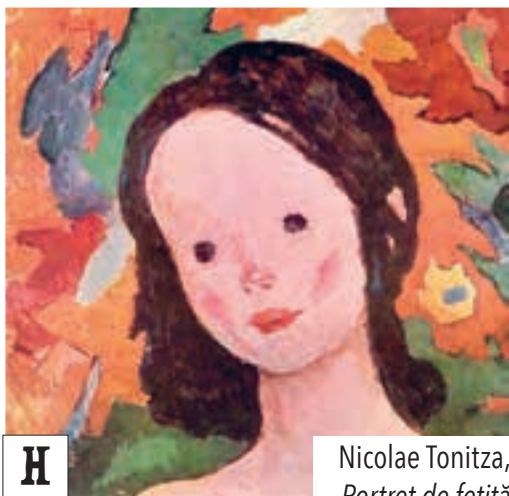
Theodor Pallady, *Autoportret*

**D**

Ștefan Luchian, *Lăutul*

**E**

Ipolit Strâmbu, *La piață*

**H**

Nicolae Tonitza,
Portret de fetiță

**I**

Iosif Iser,
Familie de tătari

Sculptura românească va fi marcată de Dimitrie Paciurea (fig. **K**) și Constantin Brâncuși. Sunt reformatorii concepției asupra raportului volum-spațiu-timp. Deși amândoi sunt școliți în Franța, doar Brâncuși influențează definitiv sculptura mondială modernă, a eliberat sculptura de imitația naturii, a exprimat esența lucrurilor, a formei pure (fig. **J**).

**J**

Constantin Brâncuși,
Sărutul

**K**

Dimitrie Paciurea,
Gigantul, București,
parcul Carol

Alături de cei doi mari sculptori, se remarcă Frederic Storck, Ion Jalea, Cornel Medrea, Oscar Han, Gheorghe Anghel și încă mulți alții pe care te invit să-i descoperi singur.

Aplicație

Observă reproducerile de pe paginile 74 și 75.
Ce genuri ale picturii au fost abordate de către artiști?
Ce tipuri de compoziții sunt?
Descoperă și alte lucrări realizate de artiștii studiați.



VI. Pagini din istoria artei românești

5. Recapitulare și evaluare

Recapitulează ceea ce ai învățat în unitatea tematică *Pagini din istoria artei românești* și evaluează-te.
La punctele de mai jos adaugă două puncte din oficiu.



- I. Transcrie pe caiet propozițiile de mai jos și completează spațiile libere cu informațiile pe care le găsești în lecție:
- 0,5 p** 1. Pe teritoriul românesc, au fost descoperite obiecte din ceramică, sculpturi de mici dimensiuni, precum ... și ... , care aparțin culturii ... din perioada Alte tipuri de obiecte din ceramică cu decor în care predomină spirala aparțin culturii
- 0,5 p** 2. În epoca medievală stilurile caracteristice din Transilvania au fost ... și În Țara Românească și Moldova a fost caracteristic stilul
- 0,5 p** 3. După Unirea Principatelor, domnitorul Alexandru Ioan Cuza a înființat, prin decret, ... din Întemeietorii ei sunt pictorii ... și
- 0,5 p** 4. ..., ..., ..., ..., ... sunt câțiva dintre pictorii care, după 1918, și-au schimbat maniera de a picta. Cel care a influențat decisiv sculptura mondială modernă a fost

II. Alege răspunsurile corecte și notează-le pe o fișă din mapa ta de lucru:

- 0,25 p** 1. Mănăstirea Hurezi a fost construită în stilul:
a) gotic b) brâncovenesc c) romanic d) bizantin
- 0,25 p** 2. Tezaurul arheologic de la Pietroasa aparține:
a) romanilor b) vizigoților c) hunilor d) dacilor
- 0,25 p** 3. Artă 1900 este un/o: a) pictură b) curent c) sculptură d) monument
- 0,25 p** 4. Ion Mincu a fost un: a) arhitect b) sculptor c) pictor d) domnitor

III. Pune în corespondență coloana A cu coloana B:

- | | <i>Coloana A</i> | <i>Coloana B</i> |
|--------------|--|---------------------|
| 0,5 p | Sarmizegetusa Regia a fost capitala | neoromânesc |
| 0,5 p | Biserica Sf. Mihail de la Cisnădioara este o construcție în stil | Theodor Aman |
| 0,5 p | A influențat în mod decisiv sculptura mondială modernă | Munteniei |
| 0,5 p | Ion Mincu este creatorul stilului | romanice |
| 0,5 p | Este considerat primul artist român modern | Constantin Brâncuși |
| 0,5 p | Câmpulung a fost capitala | Daciei |

- 2 p** IV. Redactează un eseu despre o epocă studiată. Scrie despre premisele istorice, locul de desfășurare, caracteristicile stilistice, reprezentanții de seamă și alte lucruri interesante pe care le-ai descoperit singur.



Recapitulare finală



Felicitări! Ai mai încheiat o etapă de călătorie și de învățare despre vasta lume a artelor plastice. Recapitulează tot ceea ce ai învățat în acest an școlar, printr-un proiect pe care îl poți realiza împreună cu colegii.

Împărțiți-vă în grupuri mici și trageți la sorți un număr egal de bilețele care să cuprindă cerințe asemănătoare celor de pe această pagină, pe care le pregătiți înainte, împreună, în timp ce recitiți unitățile

tematice parcurse. Fiecare grup va răspunde în scris, pe o coală A5, colorată, la cerințele de pe bilete. La final, uniți-le, prin lipire, într-un afiș realizat cât mai creativ. Apreciați-vă munca în echipă, conform autoevaluării de la pag. 78.

Ce materiale și instrumente ai folosit pe parcursul acestui an la *Educație plastică*?

Ce elemente are la bază perspectiva liniară frontală?

Ce este perspectiva liniară unghiulară?

Ce este peisajul și ce tematici poate avea?

Care sunt pașii necesari în realizarea unui peisaj?

Cum se poate realiza modularea în pictură?

Prezintă câteva recomandări pentru realizarea unui studiu reprezentând natură statică, prin desen.

Ce poți spune despre contrastul clarobscur?

Dă exemple de semnificații ale culorilor.

Prin ce se caracterizează compozițiile statice?

Prin ce se caracterizează compozițiile dinamice?

Ce este centrul de interes?

Desenează un motiv stilizat.

Desenează motive stilizate simple, care alternează.

Spune prin ce se caracterizează un joc de fond.

Folosește simetria într-un desen.

Realizează un crochiu, folosind mediul în care lucrezi, ca sursă de inspirație.

Care este diferența dintre valoarea în creion și valoarea în cărbune?

Ce poți spune despre stilul brâncovenesc?

Autoevaluare de grup

Clasa/Data/Numele membrilor din grup:

În echipă, decideți care sunt răspunsurile care descriu cel mai bine munca realizată împreună. Completați cu comentarii specifice.

- Am terminat sarcina la timp; am utilizat eficient timpul dat.
- Ne-am încurajat reciproc și am cooperat.
- Am folosit vocea de interior în comunicare.
- Fiecare și-a exprimat ideile și a ascultat/a apreciat ideile celorlalți.
- Cel mai bine ne-am descurcat la
- Ne-am descurcat mai puțin bine la
- Data viitoare, am putea îmbunătăți



A cttitori – a întemeia, a fonda, a pune bazele unei biserici, unei mănăstiri

Acromatic – lipsit de culoare

Altar poliptic – pictură executată pe mai multe panouri care cuprind fiecare o scenă dintr-un ansamblu compozițional

Aplatizarea desenului – acțiune prin care se reduce sau se creează lipsa volumului într-un desen

Arhitectură monastică – arhitectură mănăstirească

Barochist/barochism – adept al barochismului/tendința artistică ce se manifestă prin ornamentare excesivă și efecte teatrale

Corectitudine formală intrinsecă – creație artistică în funcție de propriile valori și sentimente

Culori estompate – culori lipsite de strălucire, șterse, pierdute, lipsite de contur

Decorațiuni excizate – ornamente realizate prin scobirea și tăierea suprafețelor

Decorațiuni incizate – ornamente realizate cu ajutorul tăieturilor și zgârieturilor

Degradeuri – pierderea treptată a intensității unei culori

Demitenta – valoare intermediară de ton, între clar și întunecat

Efect contre-jour – luminarea unor obiecte din partea opusă aceleia din care privim

Fercătură de carte – îmbrăcămintă din metale prețioase, decorată și ornamentată

Forme laconice – forme austere, concise, simple

Iluzie de adâncime – crearea efectului de volum

Inocență – nevinovăție

Logie – construcție exterioară a unei clădiri, acoperită și deschisă către exterior printr-un șir de arcade sprijinite pe coloane sau stâlpi

Meandrul (motiv) – ornament cu linii șerpuite, ce simbolizează cursul unei ape sau drumuri întortocheate

Monocromatic – care utilizează o singură culoare sau numai alb, negru ori gri

Neolitic – perioadă din istoria omenirii

Pendantiv – element de construcție în forma unui triunghi sferic, aflat între arcele ce susțin o cupolă

Policromatic – care utilizează o paletă largă de culori

Pragmatism – atitudinea unei persoane care se adaptează în fața oricărei situații, care ia în calcul doar eficacitatea

Preliminar – o acțiune ce se întâmplă înainte de evenimentul principal

Pridvor – încăpere cu arcade pe stâlpi, aflată la intrarea unei biserici, precedând pronaosul

Sens conotativ – sensul figurativ al unui cuvânt

Sens denotativ – sensul propriu al unui cuvânt

Tabloul votiv – o pictură întâlnită adesea în bisericile creștine, în care sunt reprezentați ctitorii bisericii oferind macheta bisericii. Este deosebit de popular în arta bizantină

Tușe de culoare – modalitate de aplicare a culorilor cu pensula, urmele vizibile ale pensulelor lăsate pe pânză, pe hârtie etc.



Nicolae Grigorescu,
Andreescu la Barbizon

Programa școlară poate fi accesată la adresa:
<http://programe.ise.ro>.



*Manualul este prezentat
în variantă tipărită
și în variantă digitală.*

*Varianta digitală are un
conținut similar celei tipărite.*

*În plus, cuprinde o serie de
activități multimedia interactive
de învățare (exerciții interactive,
jocuri educaționale, animații,
filme, simulări).*

Tradiție din 1989

 www.litera.ro

ISBN 978-606-33-4029-1



9 786063 340291